



Schede tipologiche di interventi sullo spazio pubblico

Finalità Amministrazione

- Facilitare ed ampliare l'individuazione di possibili aree in cui sponsorizzare interventi sullo spazio pubblico, in linea con i criteri esplicitati nell'Avviso Pubblico del 2 febbraio 2020;

- Incentivazione di progetti di sponsorizzazione integrati, con una particolare attenzione agli effetti a scala urbana, quali interventi sullo spazio pubblico compresi in specifici programmi progettuali (es. Strade Aperte) o facenti parte di pianificazioni a scala territoriale (es. Depavimentazioni);

- Promozione di tipologie di interventi in linea con gli obiettivi strategici dell'Amministrazione.

* si precisa che le proposte di sponsorizzazione che perverranno su località inserite nelle schede seguenti saranno validate in seguito a valutazione ed esame dell'effettiva fattibilità tecnico-economica, coerentemente con le procedure descritte dall'Avviso Pubblico sopra citato.



Il Ritorno d'Immagine per lo Sponsor

- ✓ possibilità di veicolare il proprio logo/marchio/ragione sociale secondo modalità e in spazi concordati con l'Amministrazione anche attraverso collettori di Sponsor;
- ✓ visibilità/citazione del logo/marchio/ragione sociale nelle campagne di comunicazione connesse al progetto (conferenze stampa, manifesti, opuscoli ecc.);
- ✓ inserzioni pubblicitarie (sui giornali e nelle trasmissioni radio, sulle pagine web ecc.);
- ✓ possibilità, previo assenso dell'Amministrazione, di utilizzare lo status di Sponsor nelle proprie campagne di comunicazione;
- ✓ esposizione di totem/installazioni temporanei identificativi dell'intervento/evento e degli Sponsor;
- ✓ possibilità di associare il brand all'area specifica sulla base delle indicazioni e delle valutazioni dell'Amministrazione comunale.

N.B. Le progettualità del programma *Piazze Aperte* derivano da richieste pervenute ad uno specifico Bando da realtà territoriali, con cui è necessario collaborare per l'affinamento della proposta. L'area di intervento potrà essere poi attivata e curata dai cittadini proponenti tramite la firma di un **Patto di Collaborazione**, strumento da poter affiancare a tutte le sponsorizzazioni per cui si prevede il coinvolgimento del territorio.
Maggiori informazioni al link: <https://www.comune.milano.it/aree-tematiche/partecipazione/patti-di-collaborazione-per-la-gestione-dei-beni-comuni>

Iter procedurale

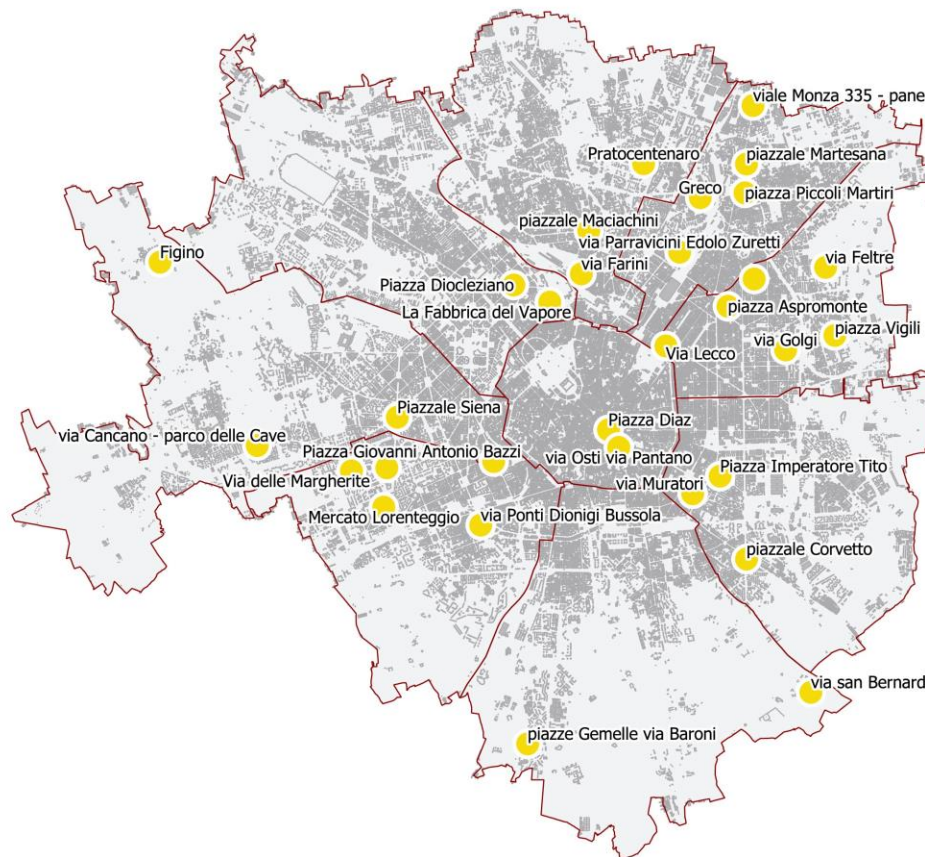
- valutazione e affinamento proposta, secondo le modalità descritte dall'Avviso Pubblico
- richiesta di parere al Municipio interessato (qualora sussistano modifiche di viabilità)
- conclusione procedura di sponsorizzazione
- approvazione ordinanze e realizzazione

Piazze Aperte

- sponsorizzazione interventi di urbanistica tattica



Costo medio: 50'000€



Luoghi proposti

- piazza Diaz (mun.1)
- via Osti Pantano (mun.1)
- Greco (mun.2)
- piazza Piccoli Martiri (mun.2)
- p.le Matesana (mun.2)
- viale Monza, 335 (mun.2)
- via Paravicini (mun.2)
- piazza Aspromonte (mun.3)
- via Golgi (mun.3)
- piazza San Materno (mun.3)
- via Feltre (mun.3)
- piazza Vigili del Fuoco (mun.3)
- via Lecco (mun.3)
- via Muratori (mun.4)
- p.za Imperatore Tito (mun.4)
- p.le Corvetto (mun.4)
- borgo Chiaravalle (mun.5)
- piazze Gemelle (mun.5)
- piazza Bazzi (mun.6)
- piazzetta ss. Patroni d'Italia (mun.6)
- via delle Margherite (mun.6)
- mercato Lorenteggio (mun.6)
- via Ponti/Dionigi/Bussola (mun.6)
- via Cancano (mun.7)
- Figino (mun.7)
- piazzale Siena (mun.7)
- pzza Diocleziano (mun.8)
- Fabbrica del Vapore (mun.8)
- Pratocecentaro (mun.9)
- via Farini (mun.9)
- p.le Maciachini (mun.9)

Nell'ambito dei progetti di **urbanistica tattica**, realizzati attraverso il **Bando Piazze Aperte**, molti luoghi all'interno del territorio comunale hanno trovato un nuovo volto e hanno riscoperto la **vita pubblica**: tutto questo grazie ad interventi veloci ma di grosso impatto, **proposti dalle comunità locali e realizzati con il Comune**, che con pochi elementi - segnaletica, cordolature, arredo urbano - sono in grado di trasformare luoghi altrimenti non valorizzati.

Questi interventi possono prevedere l'**allestimento di aree già pedonali**, ma non percepite come spazio pubblico, grazie alla **colorazione** a terra, con vernici scelte per caratteristiche di durabilità, e alla posa di **arredo urbano** come panchine, alberature, tavoli da pic nic e da ping pong.

Per di più è possibile pensare al **riassetto anche di aree non pedonali**, dalla viabilità ridondante e sottoutilizzate, per renderle effettivamente spazi al servizio del quartiere, sicure per i fruitori, **punti di ritrovo per la comunità**: in questi casi si utilizza la segnaletica e i dissuasori per delineare i nuovi luoghi e l'allestimento per renderli attrattivi e riconoscibili.

Iter procedurale

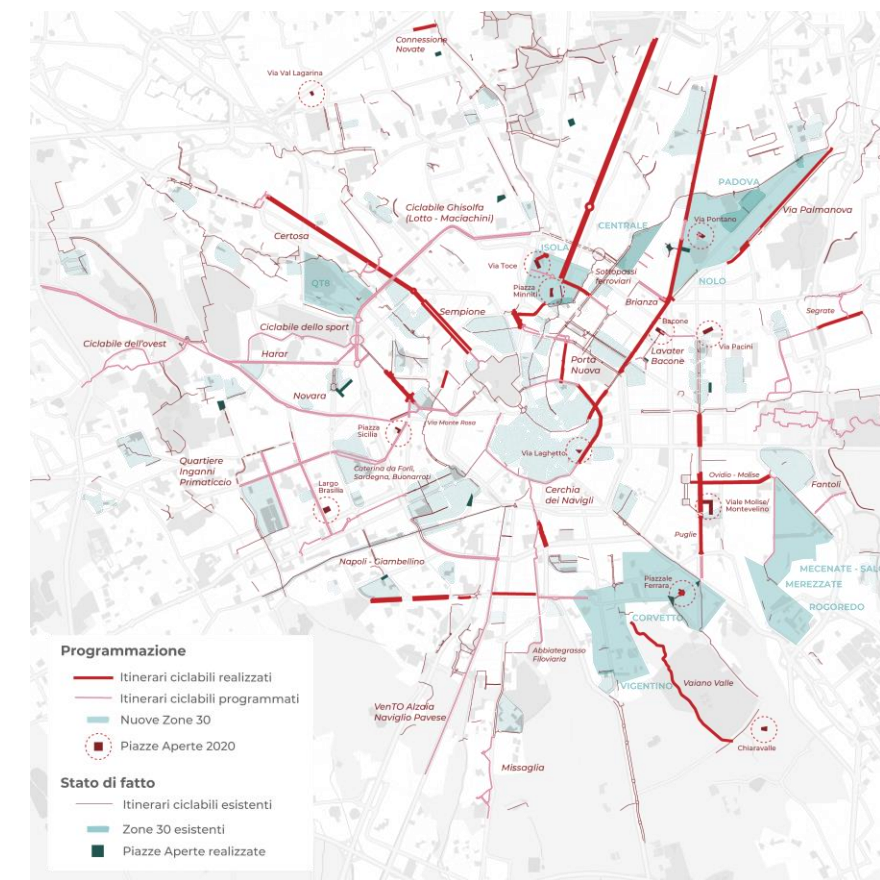
- valutazione e affinamento proposta, secondo le modalità descritte dall'Avviso Pubblico
- richiesta di parere al Municipio interessato (qualora sussistano modifiche di viabilità)
- eventuale collaborazione della Direzione competente alla definizione del progetto di dettaglio
- approvazione ordinanze e realizzazione

Strade Aperte

- sponsorizzazione tracciati ciclabili realizzati in sola segnaletica



Costo medio:
45'000-100'000 €/km



Il **progetto Strade Aperte** nasce come risposta da parte dell'Amministrazione Comunale al tema dell'**adattamento della mobilità, in seguito al lockdown**: è emersa quindi la necessità di riflettere e agire, fin da subito, sulla **riduzione della domanda di mobilità e sull'offerta di alternative**, ricercando un nuovo equilibrio che permettesse ai cittadini di adottare comportamenti funzionali ad una **mobilità efficace, sicura e sostenibile**, in risposta sia alla nuova emergenza che alle criticità 'classiche' delle città.

E' in questo contesto che si fonda l'idea di **potenziare i tracciati ciclabili** della città grazie ad interventi di pronto impatto e di basso costo, realizzati tramite **sola segnaletica stradale** e pochi altri elementi, quali dissuasori, cordoli prefabbricati ed eventualmente arredo urbano.

L'obiettivo principale è la **messa in sicurezza delle strade** per riportarle ad un **efficace utilizzo ciclabile e pedonale**, approfittando dell'occasione per razionalizzare incroci critici, ridistribuire la sosta irregolare, creare nuovi spazi pedonali.

Iter procedurale

- valutazione e affinamento proposta, secondo le modalità descritte dall'Avviso Pubblico
- controllo della fattibilità tecnica dell'intervento, in particolare rispetto alle normative vigenti, e richiesta di parere al Municipio interessato (qualora sussistano modifiche di viabilità)
- collaborazione della Direzione competente alla definizione del progetto di dettaglio e conclusione procedura di sponsorizzazione
- approvazione e realizzazione

Depavimentazioni

- sponsorizzazione rimozione di materiali superficiali impermeabili



Costo medio:
100-200 €/mq

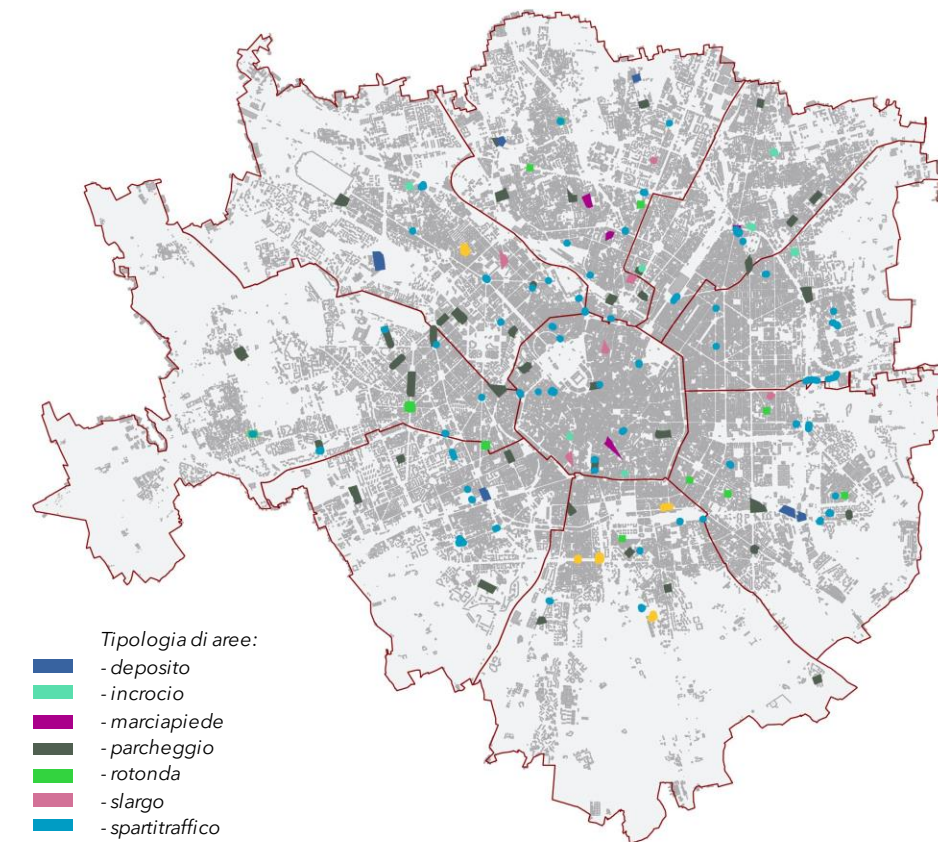
Alcune delle aree risultate finora dalla ricognizione:

- via Sambuco / via Calatafimi (mun. 1)
- via Banfi / via Santa Croce (mun. 1)
- via Canonica / via Morazzone (mun. 1)
- via Larga / Pantano (mun. 1)
- via Russo / via Pontano (mun. 2)
- via Oldofredi (mun. 2)
- via Materno / via Accademia (mun. 3)
- via dei Canzi / Crespi (mun. 3)
- via Deruta / Siusi (mun. 3)
- via Corelli (mun. 3)
- via Zanella / via Battistotti (mun. 4)
- via Pistrucchi / via Oltrocchi (mun. 4)
- via Lazzaro Papi (mun. 4)
- via Dione Cassio / via Prudenzi (mun. 4)
- via Bonfadini (mun. 4)
- via dei Fontanilli / via Astura (mun. 5)
- via Tolstoj / via Zuara (mun. 6)
- via Savona / via Tolstoj (mun. 6)
- via Ettore Ponti (mun. 6)
- via Santa Rita da Cascia (mun. 6)
- via delle Forze Armate / via F.lli di Dio (mun. 7)
- via Preneste / via Paravia (mun. 7)
- via Basilea / via Creta (mun. 7)
- via Galdino / Induno (mun. 8)
- via Pacinotti (mun. 8)
- via Brusuglio / via Cormano (mun. 9)
- via Cosenz / via Cevedale (mun. 9)
- Largo S. Dionigi, Pratocentenaro (mun. 9)
- Largo Desio (mun. 9)
- via Maloja / Aprica (mun. 9)
- via Imbonati (mun. 9)

Il **Piano di Governo del Territorio di Milano**, approvato dal Consiglio Comunale il 14 ottobre 2019, fissa gli obiettivi verso **Milano 2030**, tra cui spicca la volontà di rispondere al tema della **salvaguardia dell'ambiente** e della risposta ai cambiamenti climatici.

Una delle azioni indicate e promosse è la **depavimentazione**, intervento che consente di **rimuovere strati superficiali impermeabili per riconferire al terreno la sua caratteristica drenante**: in questo modo si hanno notevoli benefici sulla capacità di gestione delle acque piovane, riduzione delle isole di calore, assorbimento di CO² e così via.

Interventi di questo tipo sono una priorità per l'Amministrazione, motivo per cui è in corso la ricognizione di **possibili luoghi**, anche dalle caratteristiche e tipologie molto diverse tra loro, in cui sarebbe opportuno depavimentare, creando inoltre **occasioni di riqualificazione** di aree sottoutilizzate o non in sicurezza e riportando **spazio pubblico alla fruizione dei cittadini**.



Tipologia di aree:

- deposito
- incrocio
- marciapiede
- parcheggio
- rotonda
- slargo
- spartitraffico
- strada

Possibilità di approfondimento su ulteriori aree da ricognizione da effettuare con la Direzione competente

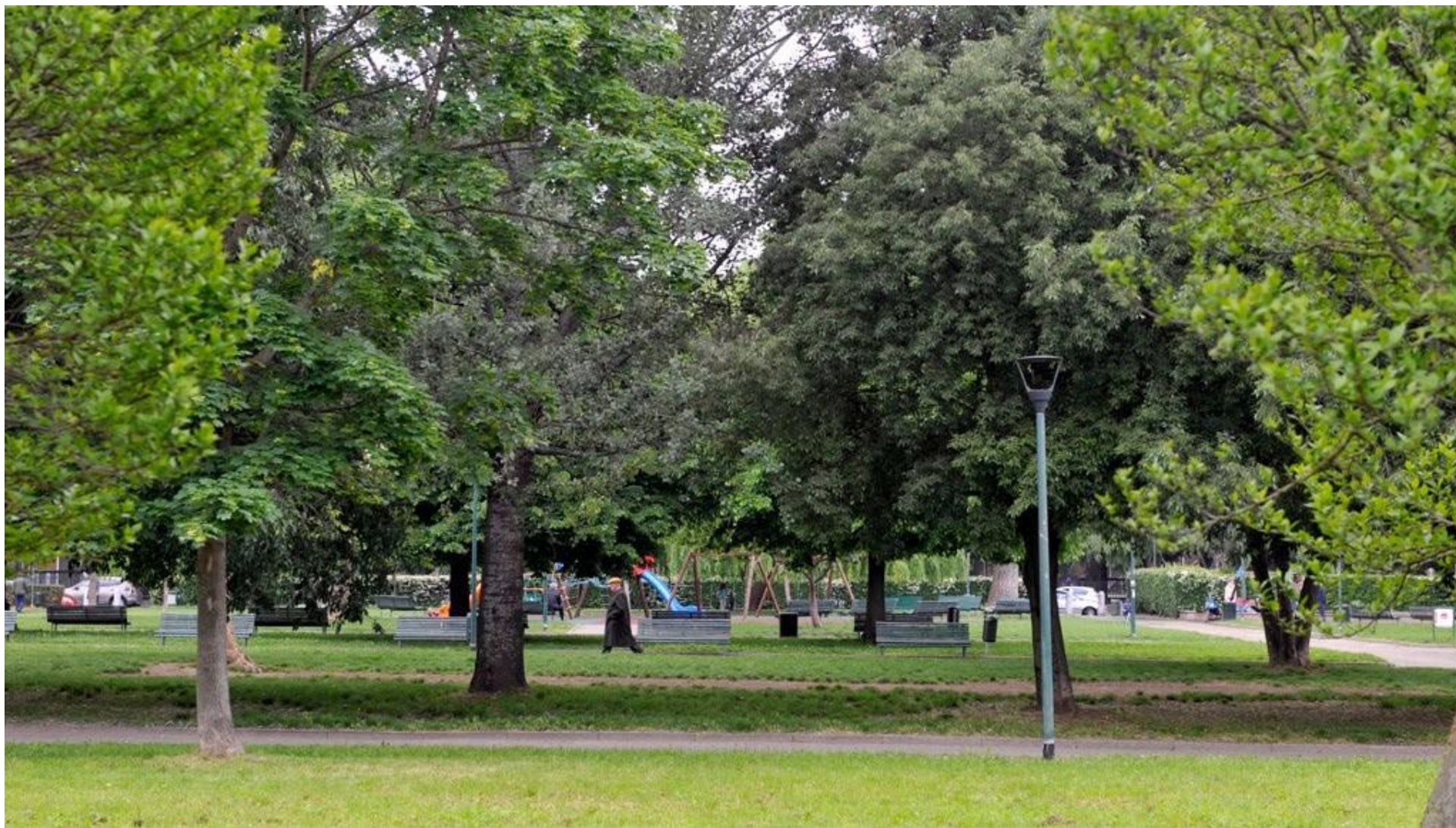
N.B. per proposte riferite a riqualificazione e/o manutenzione di aree unicamente a superficie verde, senza uso esclusivo da parte dello sponsor, e per cui si prevede visibilità solo tramite cartello di sponsorizzazione si rimanda al Bando dedicato dell'Area Verde "Cura e adotta il verde pubblico"

Accessibile al link: <https://www.comune.milano.it/aree-tematiche/verde/cura-e-adotta-il-verde-pubblico>

Iter procedurale

- valutazione e affinamento proposta, secondo le modalità descritte dall'Avviso Pubblico
- controllo della fattibilità tecnica dell'intervento, in particolare rispetto alla presenza di sottoservizi
- conclusione procedura di sponsorizzazione
- approvazione e realizzazione

Sponsorizzazione Aree Verdi /Parchi



Costo medio: 100€/mq



- Luoghi proposti
- Parco Sempione (mun. 1)
 - Piazzale Susa (mun. 3)
 - Giardino Ezio Lucarelli (mun.3)
 - Giardino Muccioli (mun.6)
 - Giardino Alberto Moravia (mun.6)
 - via San Paolino-San Vigilio (mun.6)
 - via Strozzi (mun.6)
 - Giardino Bortolon (mun.7)
 - Parco del Fanciullo (mun.7)
 - via della Senna (mun.9)

All'interno della volontà di promuovere una **città** sempre più **verde ed ecosostenibile**, si inserisce anche l'obiettivo di creare **nuove aree verdi, parchi**, oppure di **riqualificare e valorizzare quelli già esistenti**, sia in termini quantitativi che qualitativi.

Tramite la collaborazione ed il confronto con **l'Area Verde, Agricoltura e Arredo Urbano** è possibile, con **diverse forme di sponsorizzazione** e compatibilmente con la fattibilità tecnica, contribuire al **rinverdimento della città, alla nascita di nuovi parchi e spazi verdi attrezzati, alla manutenzione** del patrimonio verde esistente.

È possibile anche prendersi cura di **arredi e attrezzature**, degli spazi destinati a **verde pubblico antistanti a negozi, condomini e locali pubblici**.

In questo modo sarà possibile perseguire **l'obiettivo di incrementare l'offerta di verde pubblico della città**, con conseguenti benefici non solo sul tema ambientale, ma anche rispetto alla vivibilità e fruibilità dei quartieri.

N.B. per proposte riferite a riqualificazione e/o manutenzione di spazi inseriti in aree verdi, senza uso esclusivo da parte dello sponsor, e per cui si prevede visibilità solo tramite cartello di sponsorizzazione si rimanda al Bando dedicato dell'Area Verde "Cura e adotta il verde pubblico"

Accessibile al link: <https://www.comune.milano.it/aree-tematiche/verde/cura-e-adotta-il-verde-pubblico>

Iter procedurale

- valutazione e affinamento proposta, secondo le modalità descritte dall'Avviso Pubblico
- controllo della fattibilità tecnica dell'intervento, in particolare rispetto alle normative vigenti
- conclusione procedura di sponsorizzazione
- approvazione e realizzazione

Aree Giochi

- creazione di spazi ludici all'interno di aree verdi o di pubblico utilizzo



Fornitura di arredo ludico/educativo



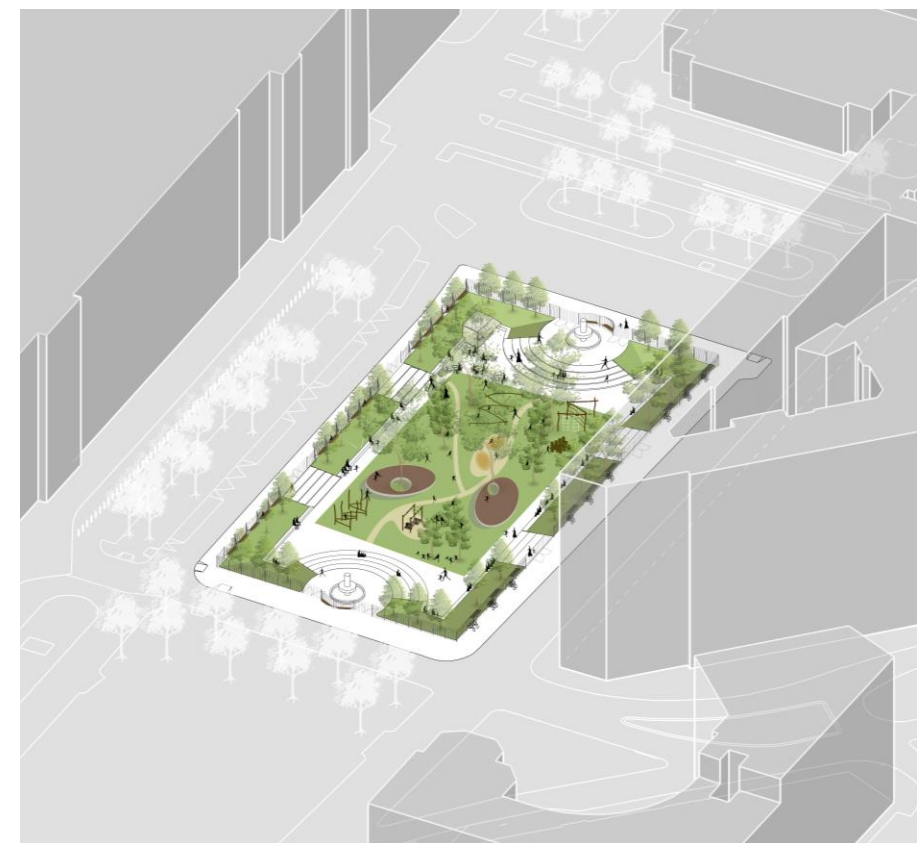
Pavimentazione antitrauma



Creazione aree gioco/fitness



Costo medio: 250€/mq



Ulteriore funzione presente solitamente nei parchi e negli spazi verdi, a servizio dei più piccoli, sono le **aree gioco**: elementi che possono essere valorizzati con **ristrutturazioni** sia dell'arredo che delle pavimentazioni, **incrementati** nelle dimensioni e funzioni oppure sfruttati come **nuovo elemento** da poter inserire in aree pedonali, con particolare attenzione all'**accessibilità** e all'utilizzo di **giochi inclusivi** e alla portata di tutti.

Sono da prediligere come localizzazioni tutti quei **luoghi** che si trovano **in stretta connessione con gli istituti scolastici**, in modo da fornire ai bambini un luogo in cui poter fermarsi dopo l'orario scolastico e dove poter sperimentare e giocare in tutta sicurezza.

E' interessante inoltre inserire la funzione dell'area gioco anche all'**interno delle piazze di quartiere**, specialmente in quelle zone molto urbanizzate dove l'offerta di spazi verdi è carente e di conseguenza anche la necessità di spazi per il gioco è elevata.

N.B. per proposte riferite a riqualificazione e/o manutenzione di spazi inseriti in aree verdi, senza uso esclusivo da parte dello sponsor, e per cui si prevede visibilità solo tramite cartello di sponsorizzazione si rimanda al Bando dedicato dell'Area Verde "Cura e adotta il verde pubblico"

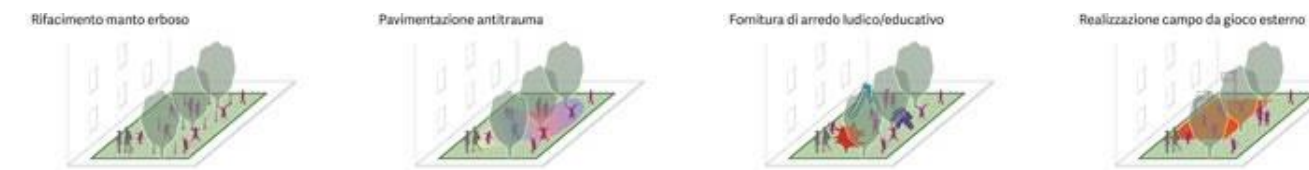
Accessibile al link: <https://www.comune.milano.it/aree-tematiche/verde/cura-e-adotta-il-verde-pubblico>

Iter procedurale

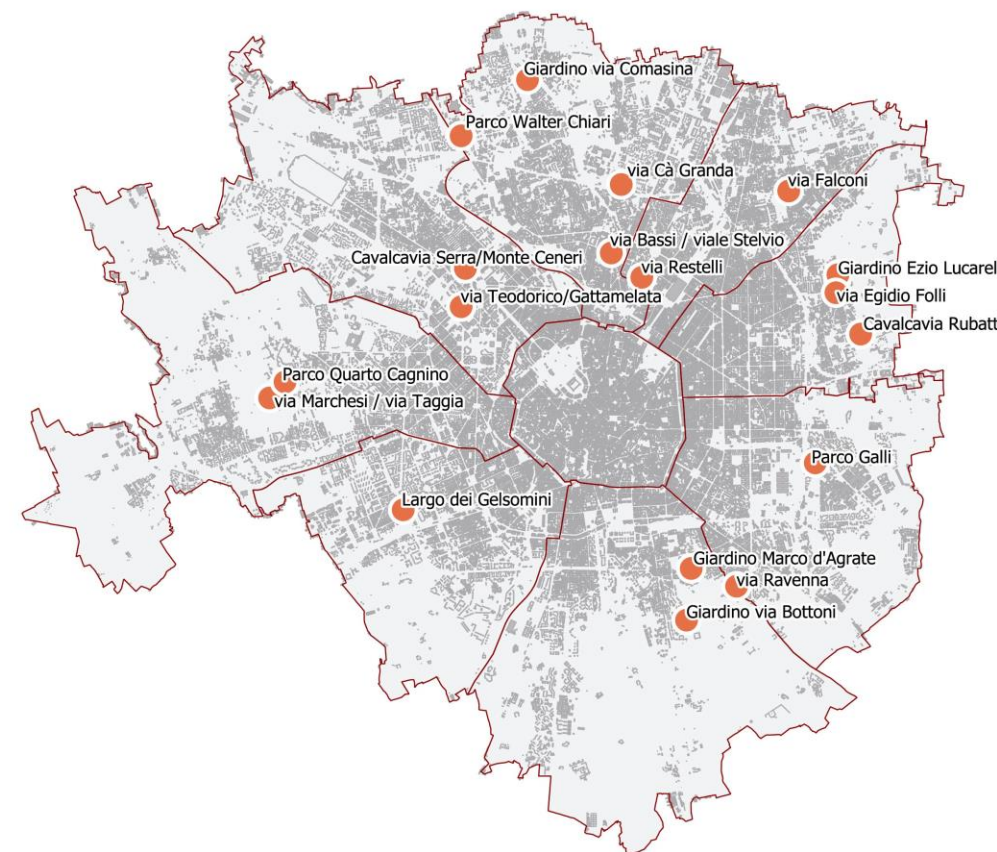
- valutazione e affinamento proposta, secondo le modalità descritte dall'Avviso Pubblico
- controllo della fattibilità tecnica dell'intervento, in particolare rispetto alle normative vigenti
- conclusione procedura di sponsorizzazione
- approvazione e realizzazione

Campi da Gioco

- creazione di aree attrezzate per lo sport



Costo medio: 100€/mq



Luoghi proposti

- via Falconi (mun. 2)
- via Restelli (mun. 2)
- cavalcavia Rubattino (mun. 3)
- via Egidio Folli (mun. 3)
- giardino Ezio Lucarelli (mun. 3)
- parco Galli (mun. 4)
- via Ravenna (mun. 4)
- Giardino Marco d'Agate (mun. 5)
- Giardino via Bottoni (mun. 5)
- largo dei Gelsomini (mun. 6)
- parco Quarto Cagnino (mun. 7)
- via Marchesi / via Taggia (mun. 7)
- via Teodorico/Gattamelata (mun. 8)
- cavalcavia Serra/Monte Ceneri (mun. 8)
- via Bassi/viale Stelvio (mun. 9)
- Parco Walter Chiari (mun. 9)
- Giardino via Comasina (mun. 9)
- via Cà Granda (mun. 9)

La **creazione o la ristrutturazione** di campi da gioco esterni sono tipologie di interventi sullo spazio pubblico che consentono la **riattivazione di spazi** altrimenti sottoutilizzati e l'inserimento di **funzioni sociali** che possano riavvicinare le persone all'attività all'aria aperta.

Oltre alla **cura e valorizzazione di quelli esistenti**, presenti principalmente nei parchi, è possibile pensare di inserire campi da basket, da pallavolo, da calcio, in altre tipologie di spazi pubblici:

- **aree**, preferibilmente già pavimentate, **all'interno di spazi verdi** che esulano dalla definizione di parco, come parterre stradali, spazi di risulta, aree in cui la funzione a verde non è valorizzata e che molto spesso vengono tenute in poca considerazione;

- **aree di sosta poco utilizzate**, che già presentano una pavimentazione che ben si presta al gioco, in piano e facilmente tracciabile;

- **aree connesse ai sottocavalcavia**, elementi urbani complessi, ma teatro di molte sperimentazioni anche nel campo dello spazio pubblico.

N.B. per proposte riferite a riqualificazione e/o manutenzione di spazi inseriti in aree verdi, senza uso esclusivo da parte dello sponsor, e per cui si prevede visibilità solo tramite cartello di sponsorizzazione si rimanda al Bando dedicato dell'Area Verde "Cura e adotta il verde pubblico"

Accessibile al link: <https://www.comune.milano.it/aree-tematiche/verde/cura-e-adotta-il-verde-pubblico>



Iter procedurale

- valutazione e affinamento proposta, secondo le modalità descritte dall'Avviso Pubblico
- controllo della fattibilità tecnica dell'intervento, in particolare rispetto alle normative vigenti
- conclusione procedura di sponsorizzazione
- approvazione e realizzazione

Are Fitness

- creazione di spazi aperti attrezzati legati al tema dello sport



Costo medio: 250€/mq

Schema di proposta di percorso fitness nel Parco di viale Giovanni da Cermenate

Luoghi proposti

- parco viale Giovanni da Cermenate (mun.5)
- parco Niccolò Savarino (mun.9)



Espediente utile all'**attivazione** e alla **valorizzazione** di aree verdi, parchi o più generalmente spazi pubblici, compresi all'interno di **quartieri preferibilmente residenziali**, è quello di installare aree attrezzate dedicate al **fitness**.

Gli attrezzi dedicati possono collocarsi **in modo concentrato**, così da creare un **luogo** facilmente identificabile e **ricognoscibile**, oppure possono disporsi lungo un tragitto più articolato a creare **percorsi vita e circuiti sportivi**, espedienti che consentono invece di rendere attrattive anche aree dal calibro molto maggiore.

Gli attrezzi hanno possibilità di essere installati direttamente all'interno di **aree verdi** oppure su **pavimentazione antitrauma**, dove il contesto lo consente.

N.B. per proposte riferite a riqualificazione e/o manutenzione di filari collocati su aree unicamente a superficie verde, senza uso esclusivo da parte dello sponsor, e per cui si prevede visibilità solo tramite cartello di sponsorizzazione si rimanda al Bando dedicato dell'Area Verde "Cura e adotta il verde pubblico"

Accessibile al link: <https://www.comune.milano.it/aree-tematiche/verde/cura-e-adotta-il-verde-pubblico>

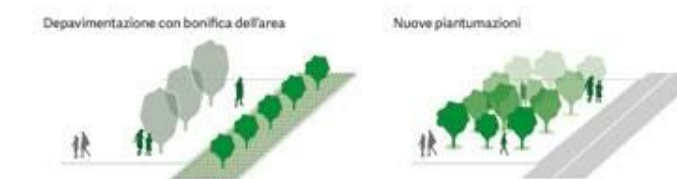
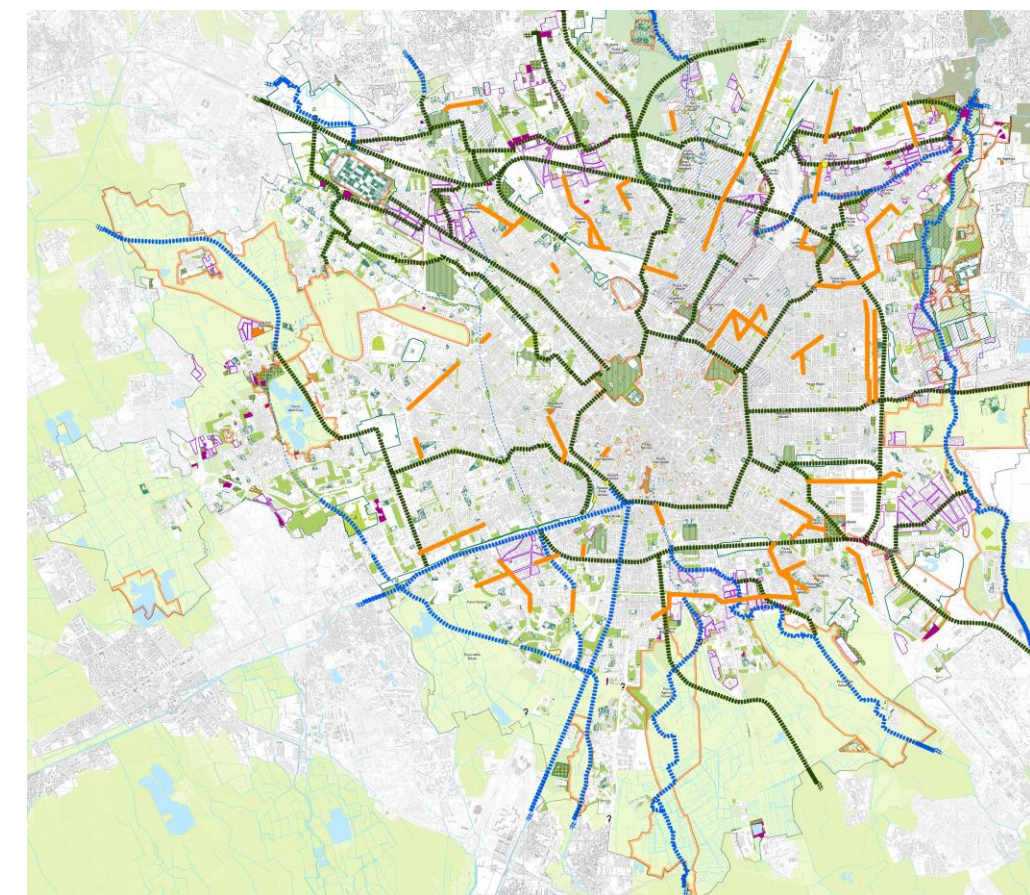
Iter procedurale

- valutazione e affinamento proposta, secondo le modalità descritte dall'Avviso Pubblico
- controllo della fattibilità tecnica dell'intervento, in particolare rispetto alla presenza di sottoservizi
- conclusione procedura di sponsorizzazione
- approvazione e realizzazione

Filari Alberati e Piantumazioni



Mappa PGTS.03 - evidenziazione in arancione delle connessioni verdi lineari in previsione



Costo medio: 100€/mq

Luoghi possibili

- via Durini (mun. 1)
- via Golgi (mun. 3)
- via Comacchio (mun. 4)
- via Sacco (mun. 7)

Una ulteriore azione che incide notevolmente sul **comfort ambientale cittadino**, migliorando il microclima, riducendo l'inquinamento e incidendo sulla **vivibilità** delle aree pubbliche, consiste nella **piantumazione di alberature**, sia su aree verdi che su aree minerali.

Una volta verificata la compatibilità con i sottoservizi presenti e valutata l'effettiva opportunità di inserimento di alberature, i **benefici** sullo **spazio pubblico** sono molteplici.

Questi vanno dalla **creazione di zone d'ombra**, utili sia nei parchi che nelle piazze, all'**abbassamento della temperatura** nei mesi estivi; dalla creazione di **spazi di ristoro**, alla **riqualificazione di parterre pavimentati**; dalla **valorizzazione di strade** altrimenti sottoutilizzate o sfruttate impropriamente con sosta irregolare, alla nascita di nuovi **spazi di aggregazione**.

** si precisa che la sponsorizzazione di filari e alberature potrà avvenire solo in seguito ad approfondimenti sulla fattibilità tecnica e sulla compatibilità con i sottoservizi*

N.B. per proposte riferite a piantumazione di aree unicamente a superficie verde, senza uso esclusivo da parte dello sponsor, e per cui si prevede visibilità solo tramite cartello di sponsorizzazione si rimanda al Bando dedicato dell'Area Verde "Cura e adotta il verde pubblico" - Accessibile al link: <https://www.comune.milano.it/aree-tematiche/verde/cura-e-adotta-il-verde-pubblico>

Per donazioni si rimanda invece al **programma ForestaMi**, in cui è possibile diventare Partner e godere della visibilità del marchio e di altri benefit - più informazioni al link <https://forestami.org/dona/>

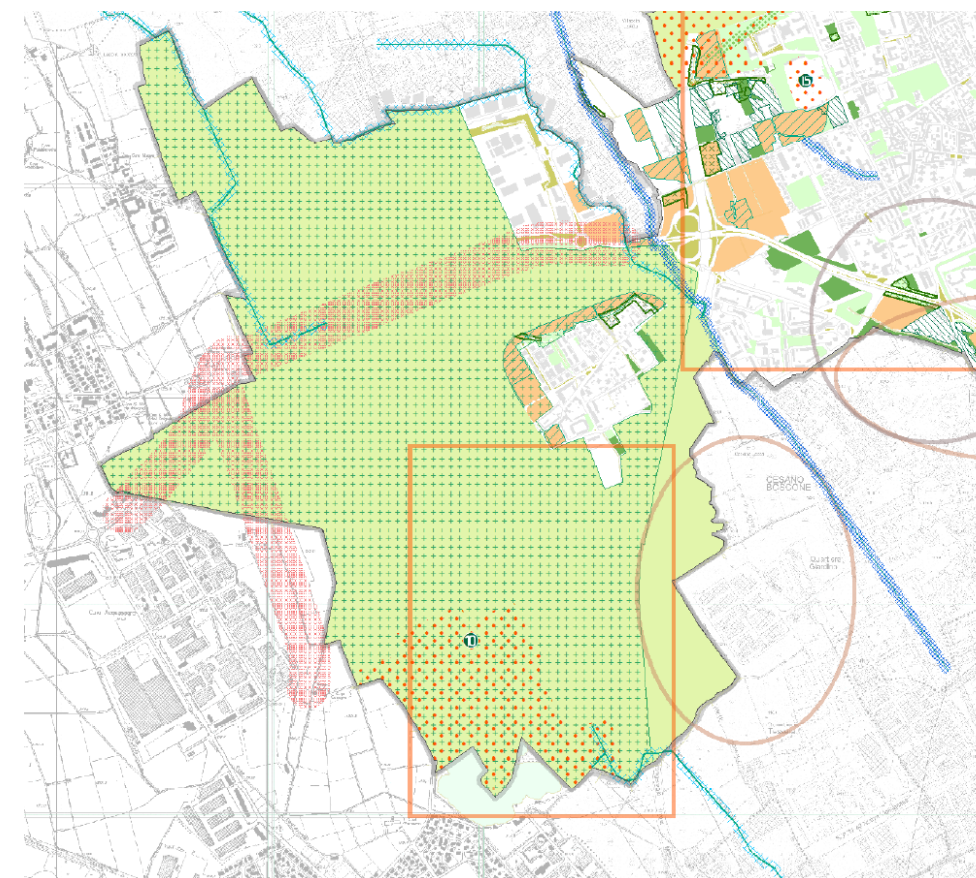
Iter procedurale

- valutazione e affinamento proposta, secondo le modalità descritte dall'Avviso Pubblico
- controllo della fattibilità tecnica dell'intervento, in particolare rispetto alle normative vigenti
- collaborazione della Direzione competente alla definizione del progetto di dettaglio e conclusione procedura di sponsorizzazione
- approvazione e realizzazione

Forestazione Urbana



**Estratto di mappa - S.03 PGT
Milano - che individua aree
destinate a forestazione**



Costo medio: 100€/mq

Rispetto ai temi e agli obiettivi del **Piano di Governo del Territorio di Milano**, in un'ottica di città sempre **più verde e attenta all'ambiente**, si colloca la volontà dell'Amministrazione di incentivare **interventi di piantumazione strategica sul territorio**.

Difatti i programmi progettuali in atto, che hanno come finalità l'**aumento del capitale naturale** in tutte le sue forme e la **piantumazione alle diverse scale**, puntano a costruire una città sempre più attenta alla **riduzione dei consumi energetici**, alla **pulizia dell'aria** che respiriamo e pronta alla **risposta al cambiamento climatico**.

Sono in corso quindi attività di **ricognizione** per l'individuazione di **possibili aree** in cui realizzare interventi di **forestazione urbana**, in seguito alle verifiche di fattibilità tecnica, andando così ad agire in modo concreto sull'ambiente e la **vivibilità della città**.

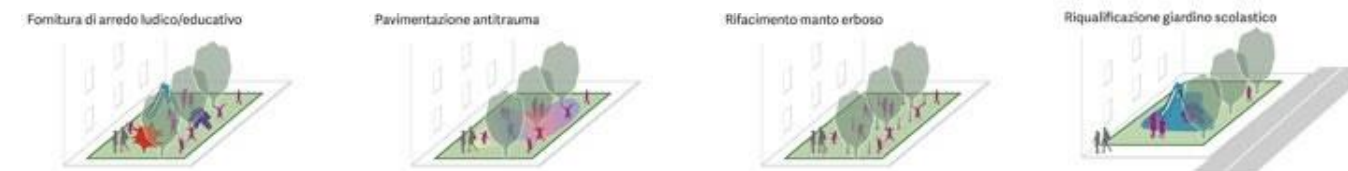
** si precisa che la sponsorizzazione di piantumazioni potrà avvenire solo in seguito ad approfondimenti sulla fattibilità tecnica e sulla compatibilità con I sottoservizi*

Iter procedurale

- valutazione e affinamento proposta, secondo le modalità descritte dall'Avviso Pubblico
- controllo della fattibilità tecnica dell'intervento e interlocuzione con le Direzioni comunali e il Dirigente Scolastico interessato
- conclusione procedura di sponsorizzazione
- approvazione e realizzazione

Giardini Scolastici

- rifacimento spazi all'aperto di istituti scolastici



Costo medio: 200€/mq

Mappa dei 107 orti nei nidi e nelle scuole



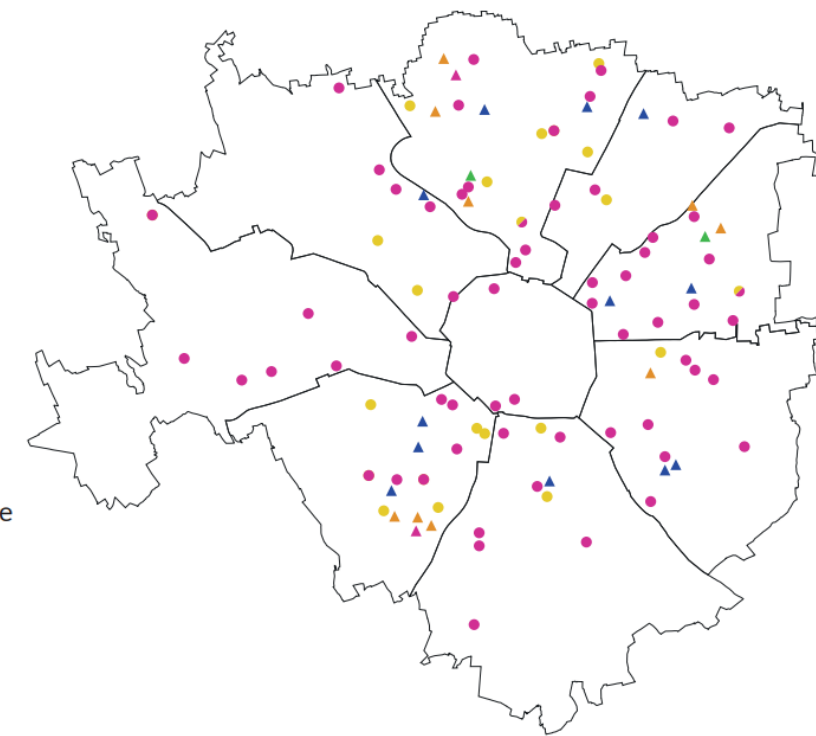
107
orti scolastici totali a Milano

Scuole a gestione comunale

- asilo nido
- scuola dell'infanzia

Scuole a gestione statale

- ▲ istituto comprensivo
- ▲ scuola dell'infanzia
- ▲ scuola primaria
- ▲ scuola secondaria di I grado



Insieme a tutte le iniziative promosse in ambito comunale per migliorare l'**apprendimento** e la **qualità** degli edifici scolastici, l'obiettivo di **riqualificazione del settore educativo** può essere raggiunto a partire da ulteriori azioni che si ripercuotono **sugli spazi aperti**, compatibilmente con le **normative vigenti** e previa verifica della loro **fattibilità tecnica** e **interlocuzione con le Direzioni comunali e Dirigenti scolastici interessati**:

- per le **scuole dell'infanzia**, la creazione di spazi volti all'**apprendimento all'aperto**, tramite ad esempio il rifacimento del manto erboso e l'implementazione delle essenze, l'inserimento di **elementi educativi connessi al tema della natura**, come specchi d'acqua, e la realizzazione di spazi gioco sempre più naturali;

- per gli **istituti primari/secondari**, la fornitura di elementi dal carattere **ludico/ricreativo da esterno, certificati e di qualità**, per permettere di imparare divertendosi all'aria aperta, insieme alla posa di **pavimentazione antitrauma** e di **elementi schermanti** (pergolati, alberi, nebulizzatori) dove necessario, per un gioco in piena libertà;

- inserimento di **orti didattici**, adatti a tutte le età, per stimolare l'apprendimento attivo e multidisciplinare oltre che la sensibilizzazione verso le tematiche ambientali. Per linee guida si rimanda a [Linee guida per gli orti didattici nelle scuole milanesi](#)

Iter procedurale

- valutazione e affinamento proposta, secondo le modalità descritte dall'Avviso Pubblico
- controllo della fattibilità tecnica dell'intervento, in particolare rispetto alle normative vigenti
- conclusione procedura di sponsorizzazione
- approvazione e realizzazione

Arredo Urbano

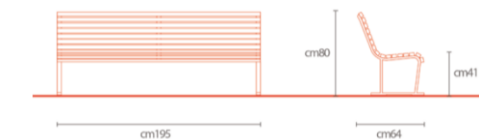
- sponsorizzazione di nuovi elementi di arredo per gli spazi pubblici



Elaborazioni grafiche e schemi di posizionamento di sedute



adatta per tutti gli ambiti urbani nelle varie configurazioni, con o senza braccioli



Fornitura di elementi di arredo urbano



Luoghi possibili:

- Piazza Vigili del Fuoco (mun.3)
- Gratosoglio - sagrato chiesa
- Santa Maria Madre della Chiesa (mun. 5)

Costo medio panchina Milano in legno naturale: 230€+iva

Ulteriore tipologia d'intervento sullo spazio pubblico consiste nel migliorare la **qualità dell'arredo urbano** per incrementarne l'attrattività e la funzione sociale. Difatti, per far sì che uno spazio pubblico sia davvero attrattivo, questo deve essere dotato di elementi che rispondano alle diverse necessità delle persone.

Tale obiettivo può essere raggiunto grazie alla **fornitura di elementi di arredo urbano**, certificati e di qualità.

L'esperienza dimostra che spesso sono sufficienti panchine, fioriere o tavoli da gioco per **rinnovare la funzione sociale di uno spazio** e per conferire **molteplici usi innovativi** altrimenti impossibili da immaginare, come ad esempio la **pedonalizzazione temporanea** di fronte alle scuole (play streets) grazie ad elementi di arredo semplici e facilmente trasportabili.

L'**abaco attualmente in dotazione** prevede già molte opportunità, dagli arredi per la sosta a quelli per il gioco, lo sport e per le aree scolastiche, ma **è facilmente rinnovabile** e non ne esclude di nuove.

** si precisa che le proposte di sponsorizzazione per nuovi elementi di arredo dovranno prevedere la manutenzione per tutta la durata del contratto, con obbligo di rimozione e di ripristino alla scadenza dello stesso, salvo diverse indicazioni.*



Iter procedurale

- valutazione e affinamento proposta, secondo le modalità descritte dall'Avviso Pubblico
- controllo della fattibilità tecnica dell'intervento, in particolare rispetto alle normative vigenti
- conclusione procedura di sponsorizzazione
- approvazione e realizzazione

Parklet

- ampliamento dei marciapiedi
tramite arredo urbano



Costo medio: 30'000€

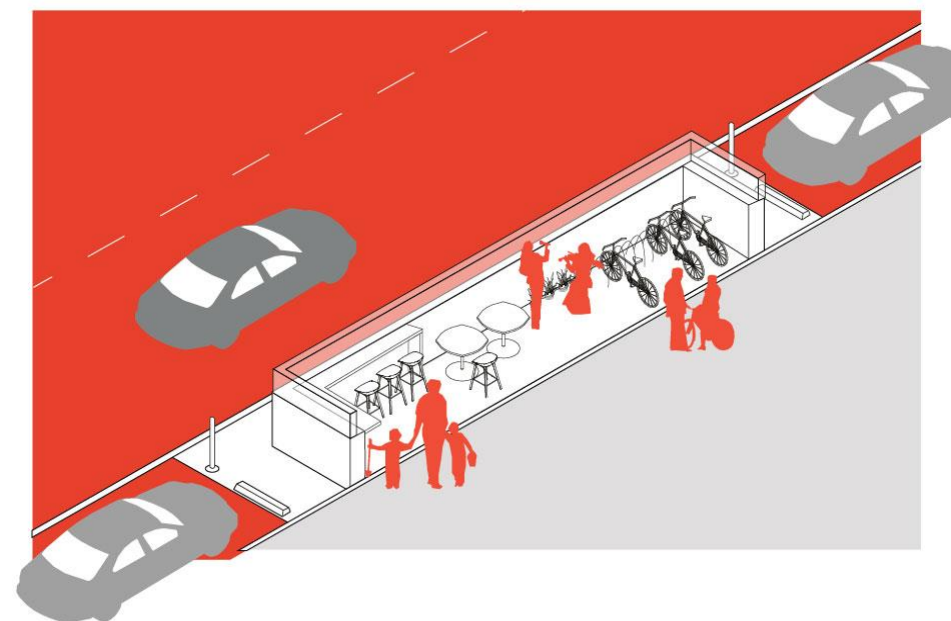
Tema innovativo, sviluppato in modo considerevole negli ultimi anni in tutto il mondo, è quello dell'introduzione del **parklet**, ovvero un'**estensione 'non strutturale' di marciapiede**, che offra **nuove modalità d'uso**.

Il concetto è quello di **recuperare spazi destinati alla sosta in linea**, accostati ai marciapiedi e principalmente in località strategiche con **forte attività di commercio al piede**, per creare nuove aree destinate agli usi più disparati: utili per chi vuole prendersi una sosta, chi desidera mangiare all'aperto oppure semplicemente chiacchierare.

Le **possibilità d'uso sono notevoli**, così come le tipologie di arredo urbano da poter inserire. Il grosso vantaggio dell'inserimento di un parklet è quindi la **flessibilità**, sia perchè **non sono necessari interventi strutturali**, sia perchè ogni parklet può essere pensato **ad hoc** per il luogo in cui si posiziona.

Inoltre l'**estensione del marciapiede** ha il beneficio di consentire al flusso di persone di muoversi in modo più agevole, soprattutto in quelle vie che sono solitamente caratterizzate da altissima frequentazione.

Schema esemplificativo di arredo e attivazione tramite inserimento di parklet



Luoghi possibili:

- via Lecco (mun.3)
- via Marghera (mun.7)
- via Farini (mun.9)

** si precisa che le proposte di sponsorizzazione per nuovi elementi di arredo dovranno prevedere la manutenzione per tutta la durata del contratto, con obbligo di rimozione e di ripristino alla scadenza dello stesso, salvo diverse indicazioni.*

Iter procedurale

- valutazione e affinamento proposta , secondo le modalità descritte dall'Avviso Pubblico
- controllo della fattibilità tecnica dell'intervento, in particolare rispetto alle normative vigenti
- eventuale collaborazione della Direzione competente e conclusione procedura di sponsorizzazione
- approvazione e realizzazione

Pavimentazioni

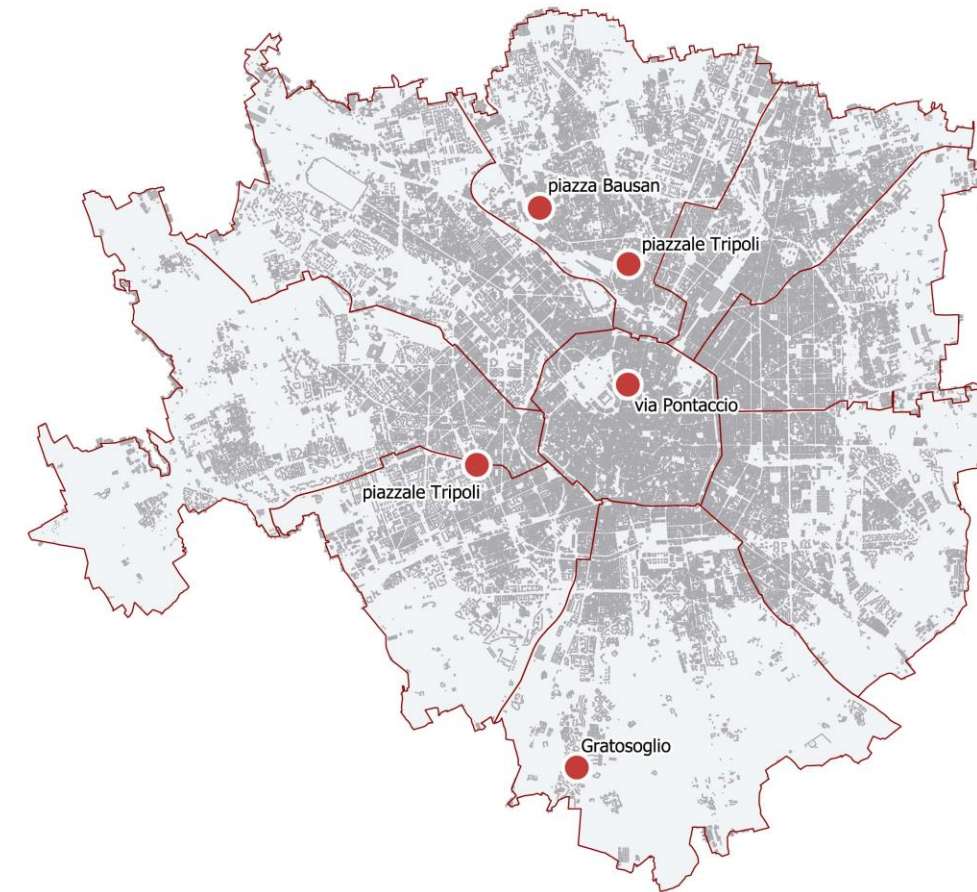
- rifacimento aree pavimentate con materiali di pregio o innovativi



Costo medio:
 Nuove pavimentazioni 300 €/m²
 Interventi di manutenzione
 pavimentazioni lapidee 120 €/m²

Luoghi proposti

- via Pontaccio (mun. 1)
- Gratosoglio - sagrato chiesa Santa Maria Madre della Chiesa (mun. 5)
- p.le Tripoli (mun. 6)
- via Toce (mun. 9)
- Piazza Bausan (mun.9)



Una tipologia d'intervento sullo spazio pubblico, molto efficace sia dal punto di vista funzionale che di attrattività, consiste nel migliorare la **qualità e la cura** delle superfici minerali, quali **piazze, marciapiedi o spazi pedonali**.

Con riferimento alla normativa vigente, l'obiettivo principale è di **estendere le superfici naturali e migliorare le performance dei materiali**, utilizzando soluzioni innovative ma dal carattere duraturo.

Il rifacimento quindi include interventi di **manutenzione** di pavimentazioni esistenti e **realizzazione di nuovi spazi pubblici**, anche tramite la **sperimentazione** di nuove pavimentazioni, come quelle **drenanti** per le nuove piazze o **lastre in cemento** di diverse gradazioni per i marciapiedi.

L'uso delle **pavimentazioni drenanti** è da incentivare il più possibile nelle aree pedonali, con attenzione alla **cura nella realizzazione e manutenzione** e previa **verifica di fattibilità tecnica**, soprattutto se in adiacenza ad edifici privati, per consentire l'**infiltrazione ed alleggerire le reti fognarie**. Possono anche essere accoppiate ad un fondo impermeabile qualora si voglia proteggere il sottosuolo dall'infiltrazione, per esempio nel caso di infrastrutture sotterranee.

** nel caso di superfici discontinue tenere in considerazione le indicazioni del PEBA (Piano comunale di eliminazione delle barriere architettoniche)*

N.B. la valutazione di progetti che comprendono modifiche di viabilità necessita la presentazione, da parte del soggetto proponente, di una documentazione progettuale pari ad un progetto di fattibilità tecnico-economica.

L'area di intervento potrà essere poi attivata da cittadini interessati tramite la firma di un **Patto di Collaborazione**, strumento da poter affiancare a tutte le sponsorizzazioni per cui si prevede il coinvolgimento del territorio.

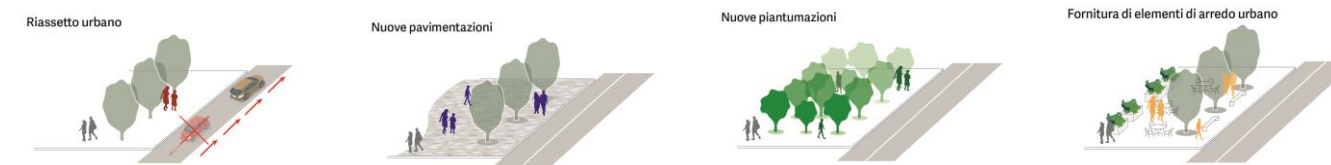
Maggiori informazioni al link: <https://www.comune.milano.it/aree-tematiche/partecipazione/patti-di-collaborazione-per-la-gestione-dei-beni-comuni>



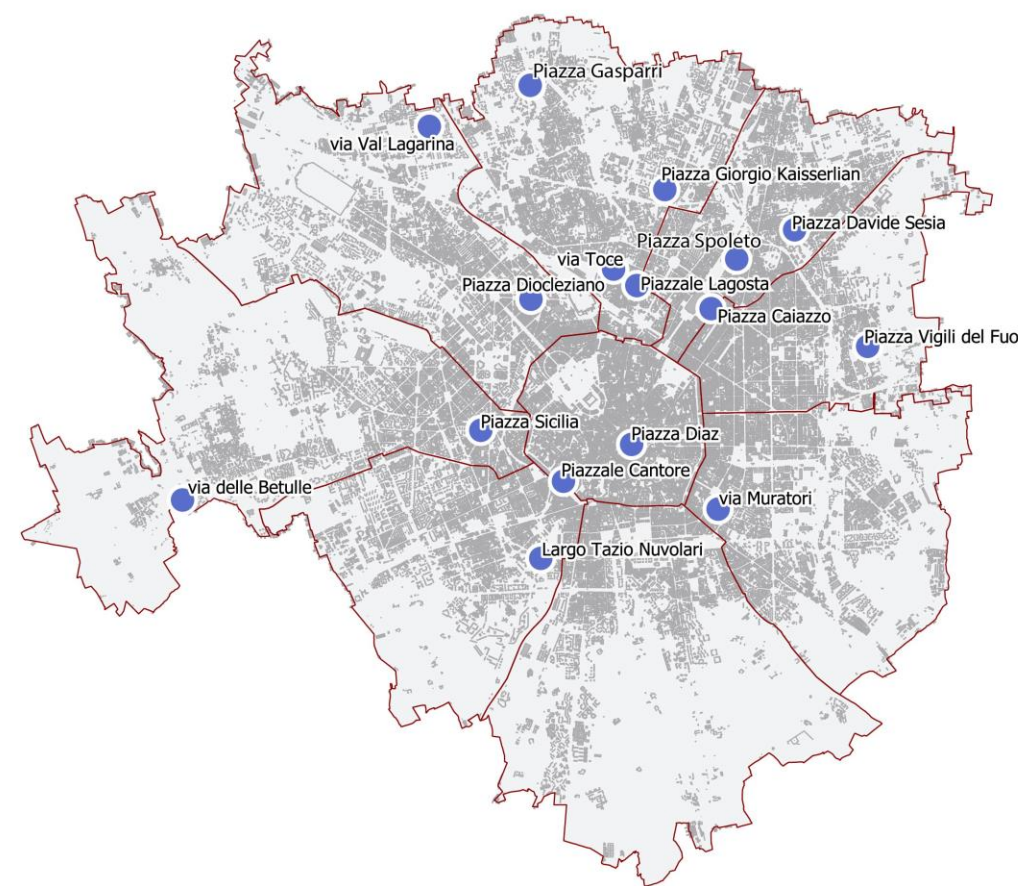
Iter procedurale

- valutazione e affinamento proposta, secondo le modalità descritte dall'Awiso Pubblico
- controllo della fattibilità tecnica dell'intervento, in particolare rispetto alle normative vigenti
- eventuale collaborazione delle Direzioni competenti e conclusione procedura di sponsorizzazione
- approvazione e realizzazione

Riqualificazione/ Creazione di nuove Piazze



Costo medio: 250€/mq



Luoghi proposti

- Piazza Diaz (mun.1)
- Piazza Caiazzo (mun.2)
- Piazza Davide Sesia (mun.2)
- Piazza Spoleto Venini (mun.2)
- Piazza Vigili del Fuoco (mun.3)
- Via Muratori Cascina Cuccagna (mun.4)
- Largo Tazio Nuvolari (mun.6)
- Piazzale Cantore (mun.6)
- Piazza Sicilia (mun.7)
- Via delle Betulle (mun.7)
- Piazza Diocleziano (mun.8)
- Via Val Lagarina (mun.8)
- Piazzale Lagosta (mun.9)
- Piazza Giorgio Kaiserlian (mun.9)
- Via Toce (mun.9)
- Piazza Gasparri (mun.9)

Lo **spazio pubblico per eccellenza** nell'immaginario collettivo è la **piazza**: luogo di aggregazione, di gioco, di incontro, di svago, e in generale **luogo centrale della vita sociale** che ha riacquisito un **ruolo di primaria importanza** all'interno delle finalità strategiche sulla città.

Nella **strategia urbana** dell'Amministrazione c'è quindi la volontà di **rinnovare gli spazi della socialità** e di aumentarne il loro numero ed utilizzo, ed è in quest'ottica che si inserisce la proposta di **riqualificazione di spazi pubblici**.

Questi possono avere diversi volti: **piazze già esistenti** ma sottoutilizzate, **aree** dagli spazi veicolari ridondanti ma **dalle alte potenzialità**, piazze che sono nate grazie ad **interventi tattici** e in cui c'è la volontà di **consolidare il nuovo ruolo pubblico**.

In tutti questi luoghi, compatibilmente con le **normative vigenti** ed in seguito alle **verifiche di fattibilità tecnica**, è possibile riportare la vita comunitaria, inserendo **alberature, verde, arredo, nuove pavimentazioni, spazi dedicati al gioco** e, in generale, elementi che possano conferire qualità e vivibilità.

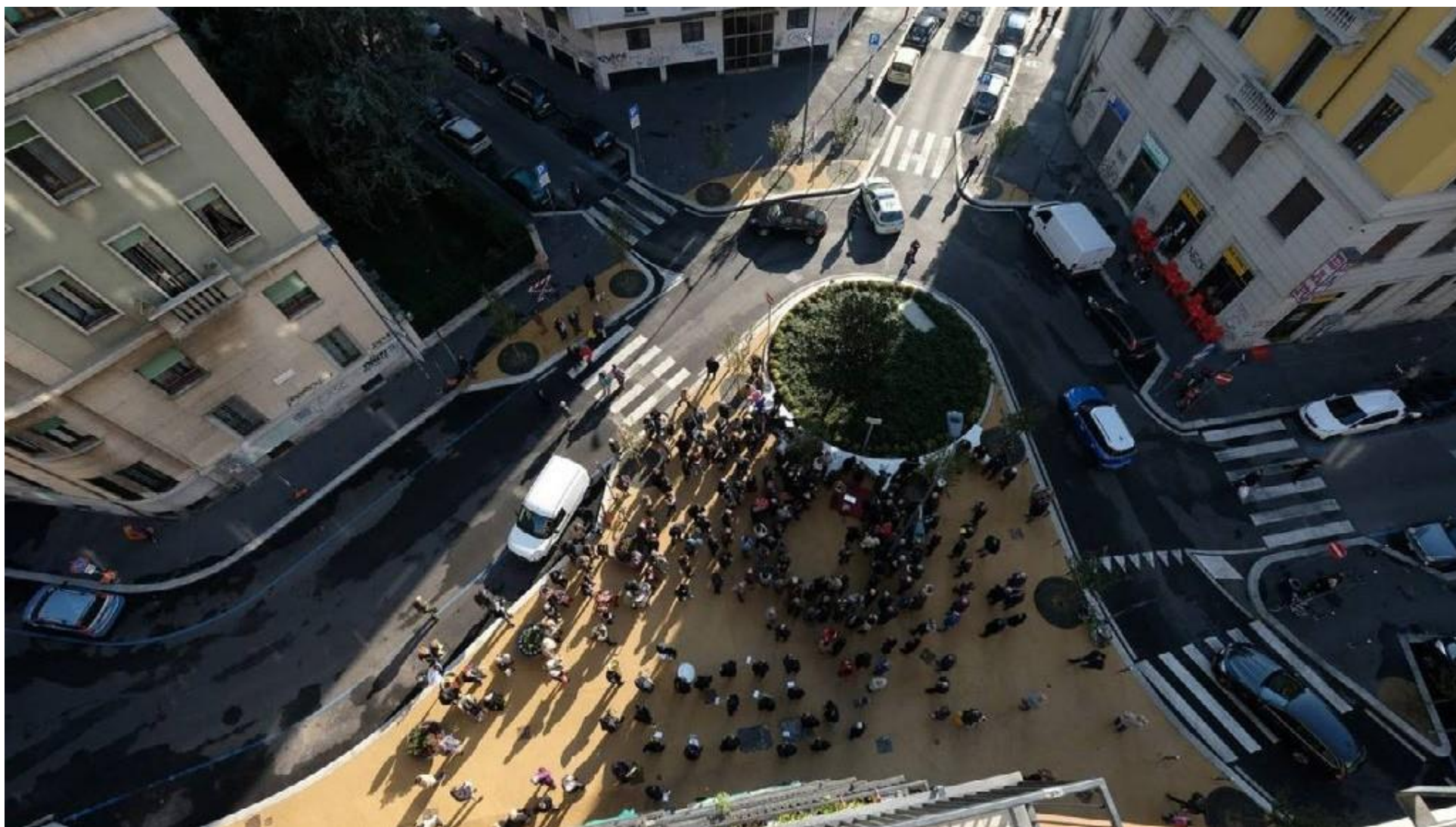
N.B. la valutazione di progetti che comprendono modifiche di viabilità necessita la presentazione, da parte del soggetto proponente, di una documentazione progettuale pari ad un progetto di fattibilità tecnico-economica

Iter procedurale

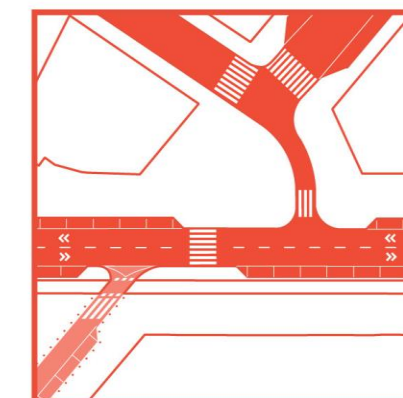
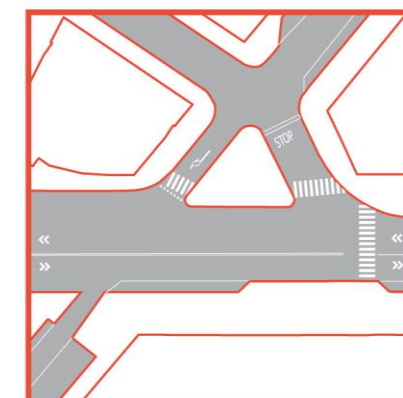
- valutazione e affinamento proposta , secondo le modalità descritte dall'Avviso Pubblico
- richiesta di parere al Municipio interessato (qualora sussistano modifiche di viabilità)
- eventuale collaborazione della Direzione competente alla definizione del progetto di dettaglio
- approvazione ordinanze e realizzazione

Estensione Aree Pedonali

- messa in sicurezza attraversamenti pedonali
attraversamenti pedonali



Costo medio: 150€/mq



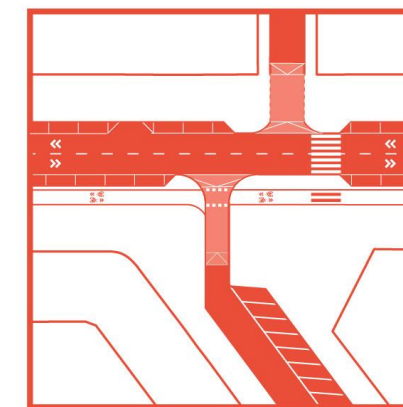
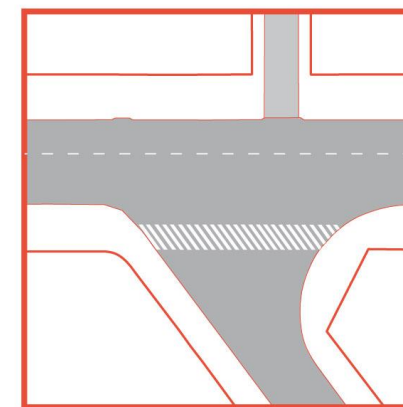
Schemi esemplificativi di estensione di aree pedonali con modifica delle intersezioni e messa in sicurezza degli attraversamenti

La riqualificazione dello spazio pubblico muove anche in modo considerevole dalla **razionalizzazione degli spazi per la mobilità**, pedonale, ciclabile e veicolare.

Con riferimento alla normativa vigente e con l'obiettivo di protendere allo sviluppo di una **città sostenibile, inclusiva, sicura e a misura d'uomo**, le possibilità per dare un nuovo volto alle strade sono svariate:

un'opzione è quella di **estendere le aree pedonali ed i marciapiedi**, razionalizzando la larghezza delle carreggiate ed eliminando le barriere architettoniche.

Questo consente di **mettere in sicurezza gli attraversamenti pedonali** esistenti o aggiungerne di nuovi in base alle linee di desiderio, con espedienti progettuali quali **castellane, marciapiede o estensioni di differenziazioni di pavimentazione**.



Luoghi proposti

- viale Giustiniano / via Uberti (mun.3)
- via Jan / via Aldrovandi (mun.3)
- via Masera / via Aldrovandi (mun.3)
- via Sardegna (mun. 7)
- via Buonarroti (mun. 7)

N.B. la valutazione di progetti che comprendono modifiche di viabilità necessita la presentazione, da parte del soggetto proponente, di una documentazione progettuale pari ad un progetto di fattibilità tecnico-economica.

L'area di intervento potrà essere poi attivata da cittadini interessati tramite la firma di un **Patto di Collaborazione**, strumento da poter affiancare a tutte le sponsorizzazioni per cui si prevede il coinvolgimento del territorio.

Maggiori informazioni al link: <https://www.comune.milano.it/aree-tematiche/partecipazione/patti-di-collaborazione-per-la-gestione-dei-beni-comuni>



Iter procedurale

- valutazione e affinamento proposta , secondo le modalità descritte dall'Avviso Pubblico
- richiesta di parere al Municipio interessato (qualora sussistano modifiche di viabilità)
- collaborazione delle Direzioni competenti alla definizione del progetto di dettaglio
- approvazione ordinanze e realizzazione

Are Connesse ai Mercati Comunali

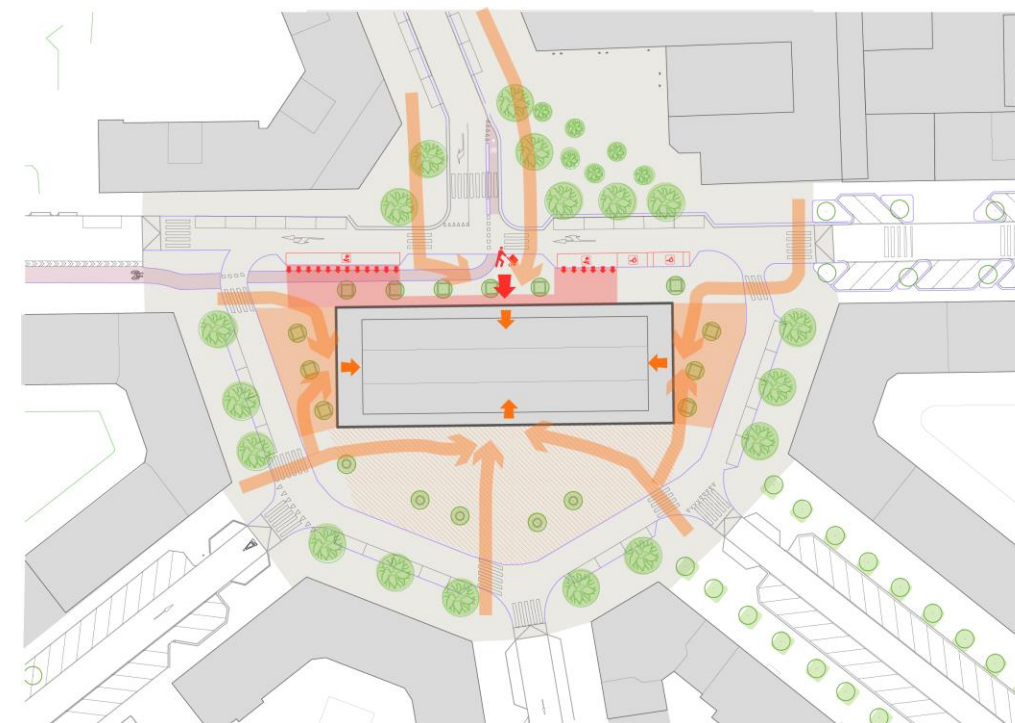


Costo medio: 200€/mq

Luoghi proposti

- Piazzale Lagosta (mun. 9)

Schema dei possibili flussi di accesso ad un mercato coperto e di riqualificazione dello spazio pubblico circostante



Lo spazio pubblico connesso ai **mercati comunali milanesi** è spesso **poco sfruttato e non razionalizzato**, con viabilità complesse e non efficienti e soprattutto con una **conformazione dello spazio** nei pressi degli edifici che **non funziona come luogo di aggregazione**.

Le aree pertinenti non enfatizzano quindi la **funzione sostanziale** che i mercati comunali hanno per la collettività e non ne **valorizzano il potenziale sociale** di cui sono dotati per natura.

Per questi motivi sono già in atto su diverse aree (come ad esempio p.le Ferrara) progetti di **ridisegno di questi luoghi**, connessi alla volontà di riqualificazione degli stessi **edifici dei mercati**.

L'obiettivo è creare spazi esterni di pertinenza in diretta connessione con l'interno, in cui i venditori possano **espandersi con tavolini e sfruttare coperture**, godere di **aree alberate e arredate**, e in cui i cittadini possano vivere la funzione aggregativa del mercato stesso, ricollocandoli come veri **fulcri della vita dei quartieri**.

N.B. L'area di intervento potrà essere poi attivata da cittadini interessati tramite la firma di un **Patto di Collaborazione**, strumento da poter affiancare a tutte le sponsorizzazioni per cui si prevede il coinvolgimento del territorio.
 Maggiori informazioni al link: <https://www.comune.milano.it/aree-tematiche/partecipazione/patti-di-collaborazione-per-la-gestione-dei-beni-comuni>

Iter procedurale

- valutazione e affinamento proposta, secondo le modalità descritte dall'Avviso Pubblico
- controllo della fattibilità tecnica dell'intervento, in particolare rispetto alle verifiche strutturali e alle normative
- conclusione procedura di sponsorizzazione
- approvazione e realizzazione

Tetti e Pareti Verdi



Schema legato al progetto CLEVER, che prevede la progettazione e promozione di soluzioni innovative per tetti e pareti verdi multifunzionali

più info al link
<https://milanoclever.net/cal-1/>

Miglior rendimento dei pannelli fotovoltaici

Riduzione dell'inquinamento atmosferico

Tutela delle biodiversità

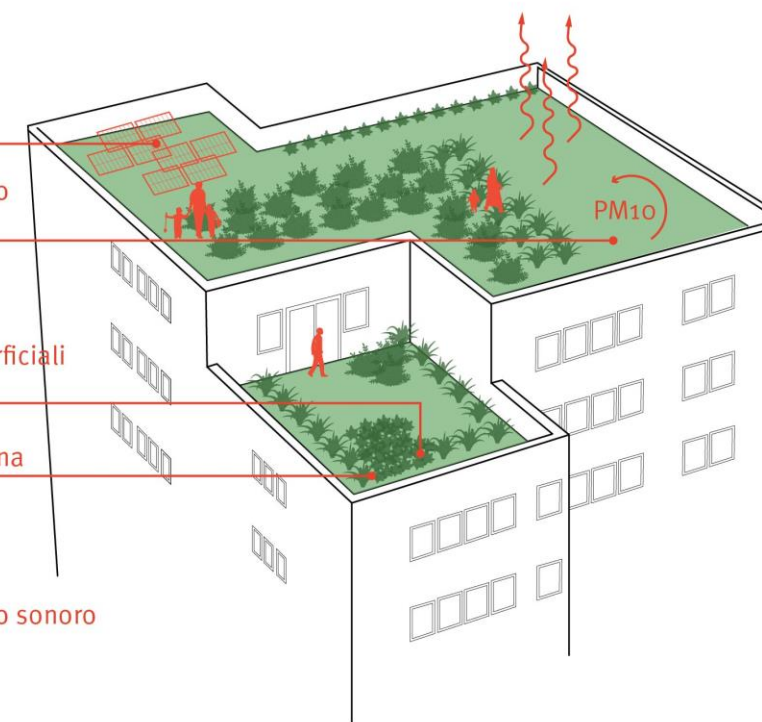
Riduzione dei deflussi superficiali di acque meteoriche

Produzione alimentare urbana

Mitigazione del microclima

Riduzione dell'inquinamento sonoro

Risparmio energetico



Costo medio: 100-200€/mq

Fra gli obiettivi legati alla **sostenibilità ambientale** e alla riduzione dell'impatto climatico connessi alla strategia territoriale del PGT, si colloca anche l'incoraggiamento da parte dell'Amministrazione Comunale all'uso dei **tetti e delle pareti verdi**.

Questa tipologia di intervento, da realizzarsi in quanto sponsorizzazione sugli **edifici pubblici**, consente di **ridurre le isole di calore della città e l'inquinamento**, migliorando il comfort ambientale e la qualità della vita.

Compatibilmente con le **normative** e con le **caratteristiche strutturali** degli edifici proposti, sui quali andranno effettuate delle **verifiche statiche preliminari** considerando i carichi maggiori dovuti all'intervento, è quindi possibile pensare alle **cime e alle pareti dei nostri edifici** come ad **aree su cui puntare per l'efficienza delle costruzioni** e il **miglioramento della qualità dell'aria**, includendo anche la volontà di utilizzare **fonti energetiche rinnovabili**, come pannelli solari, e promuovendo l'uso sociale dei tetti.

N.B. le progettualità che comprendono la riqualificazione o creazione di Orti Urbani, devono essere coordinate con i

Municipi di riferimento, in quanto ne detengono la gestione e organizzazione.

L'area di intervento potrà essere poi attivata da cittadini interessati tramite la firma di un **Patto di Collaborazione**, strumento da poter affiancare a tutte le sponsorizzazioni per cui si prevede il coinvolgimento del territorio.

Maggiori informazioni al link: <https://www.comune.milano.it/aree-tematiche/partecipazione/patti-di-collaborazione-per-la-gestione-dei-beni-comuni>


Iter procedurale

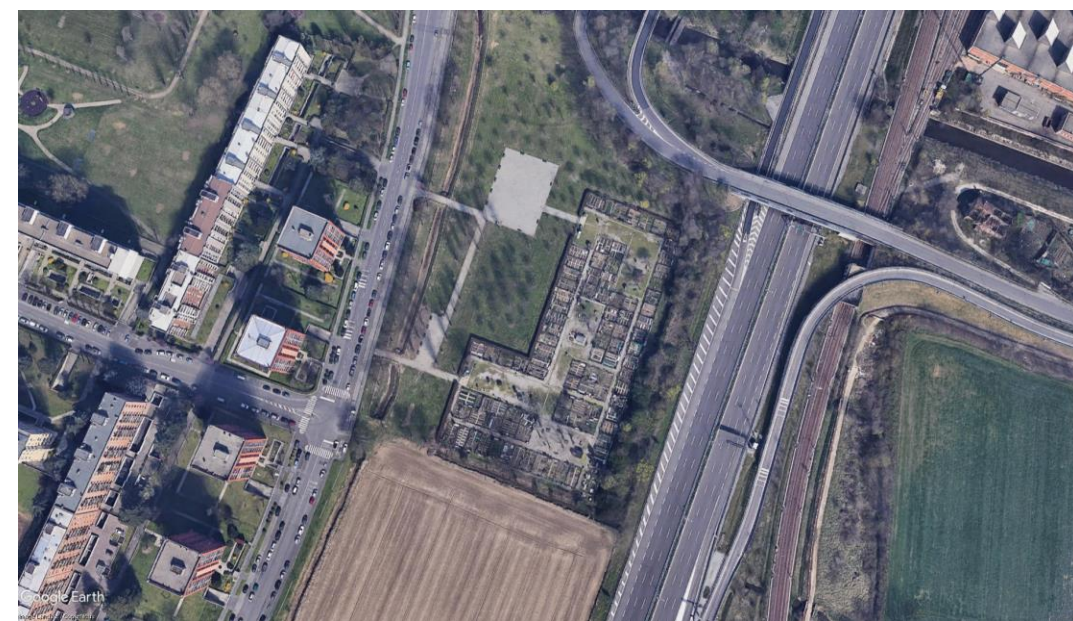
- valutazione e affinamento proposta, secondo le modalità descritte dall'Awiso Pubblico
- interlocuzione con il Municipio interessato
- controllo della fattibilità tecnica dell'intervento, in particolare rispetto alla condizione del suolo
- conclusione procedura di sponsorizzazione
- approvazione e realizzazione

Orti Urbani



Schemi esemplificativi:
ortofoto e indicazione nella
scheda NIL degli Orti di via De
Finetti, nel municipio 6

 Orti urbani



Costo medio: 100€/mq

Gli **orti urbani** sono appezzamenti di terreno coltivabili a scopo non commerciale e concessi ai privati cittadini in via temporanea, tramite bando di **assegnazione dei Municipi** interessati. Sono porzioni di **verde attrezzato** che incentivano l'**aggregazione**, favoriscono un **uso costruttivo del tempo libero** e contribuiscono a **riqualificare e recuperare aree dismesse o degradate**.

Si tratta quindi di una **modalità innovativa ed ecosostenibile** di gestione e di intervento sullo spazio pubblico, senza considerare inoltre l'**intreccio di relazioni e scambi sociali** che ne scaturisce: i luoghi da curare diventano il punto d'incontro tra generazioni e culture differenti, cosa che favorisce la conoscenza reciproca e l'**aggregazione sociale**.

Il **verde riqualificato** rende la **città più bella, più attraente e vivibile** e permette di organizzare **eventi e iniziative** aperte all'intera comunità. Le feste per la semina o per il raccolto, la piantumazione o le **attività didattiche**, qualora gli orti abbiano una **finalità educativa** e legata alle scuole, sono solo alcune tra le possibilità che uno spazio verde ben curato offre.

N.B. L'area di intervento potrà essere poi attivata da cittadini interessati tramite la firma di un **Patto di Collaborazione**, strumento da poter affiancare a tutte le sponsorizzazioni per cui si prevede il coinvolgimento del territorio. Maggiori informazioni al link: <https://www.comune.milano.it/aree-tematiche/partecipazione/patti-di-collaborazione-per-la-gestione-dei-beni-comuni>

Iter procedurale

- valutazione e affinamento proposta, secondo le modalità descritte dall'Avviso Pubblico
- controllo della fattibilità tecnica dell'intervento e il rispetto delle normative vigenti
- conclusione procedura di sponsorizzazione
- approvazione e realizzazione

Art Lines

- programma di arte pubblica



Marta dell'Angelo, *Il cielo in terra*



Rebecca Horn, *Piccoli Spiriti Blu*, Torino



Architects PPAG, *Benches for the Museum Quartier*, Wien

Schema dei tracciati oggetto di approfondimenti tecnici per la realizzazione del progetto ArtLines



Costi medi
 installazione luminosa:
 10.000€ (piccolo neon)
 200.000€ (grande installazione)
 sedute artistiche: 12.000€ cad.
 street art: 23.000€ (grande facciata cieca)
 Billboard: 55.000€ (2 mesi di affissione)

Il documento **"Milano 2020 - Strategie di Adattamento un nuovo uso e gestione dello spazio pubblico all'aperto"** considera l'arte urbana come un elemento fondamentale di risposta all'attuale situazione di contenimento post-lockdown, mentre i cittadini auspicano che il **modello del Fuori Salone e di Piano City** siano ripetuti in **modo permanente e diffuso** nei quartieri, nel rispetto del distanziamento. Si auspica inoltre che la città diventi più sostenibile ecologicamente, dotata di **mobilità dolce con piste ciclabili sicure e ben segnalate**, aree diffuse di **socialità e occasioni culturali di quartiere**.

È su questo premesse che si basa **Artlines**, un sistema di **piste ciclabili e aree di sosta costellate di opere d'arte** di forte **impronta partecipativa**, di diverse tipologie: installazioni luminose e sonore, parastrada dipinti, video proiezioni, urbanistica tattica, sedute artistiche, street art, billboards, postazioni per giochi da tavolo e didattica, skate parks e tanti altri.

Queste si innervano a partire dall'area di trasformazione **CityLife**, come prosecuzione capillare **nel tessuto urbano del progetto di arte pubblica "ArtLine"**, che, negli ultimi cinque anni, ha visto crescere a Milano uno dei parchi di sculture più innovativi della città.



Parco Segantini

AREA GIOCHI E DINTORNI 2021

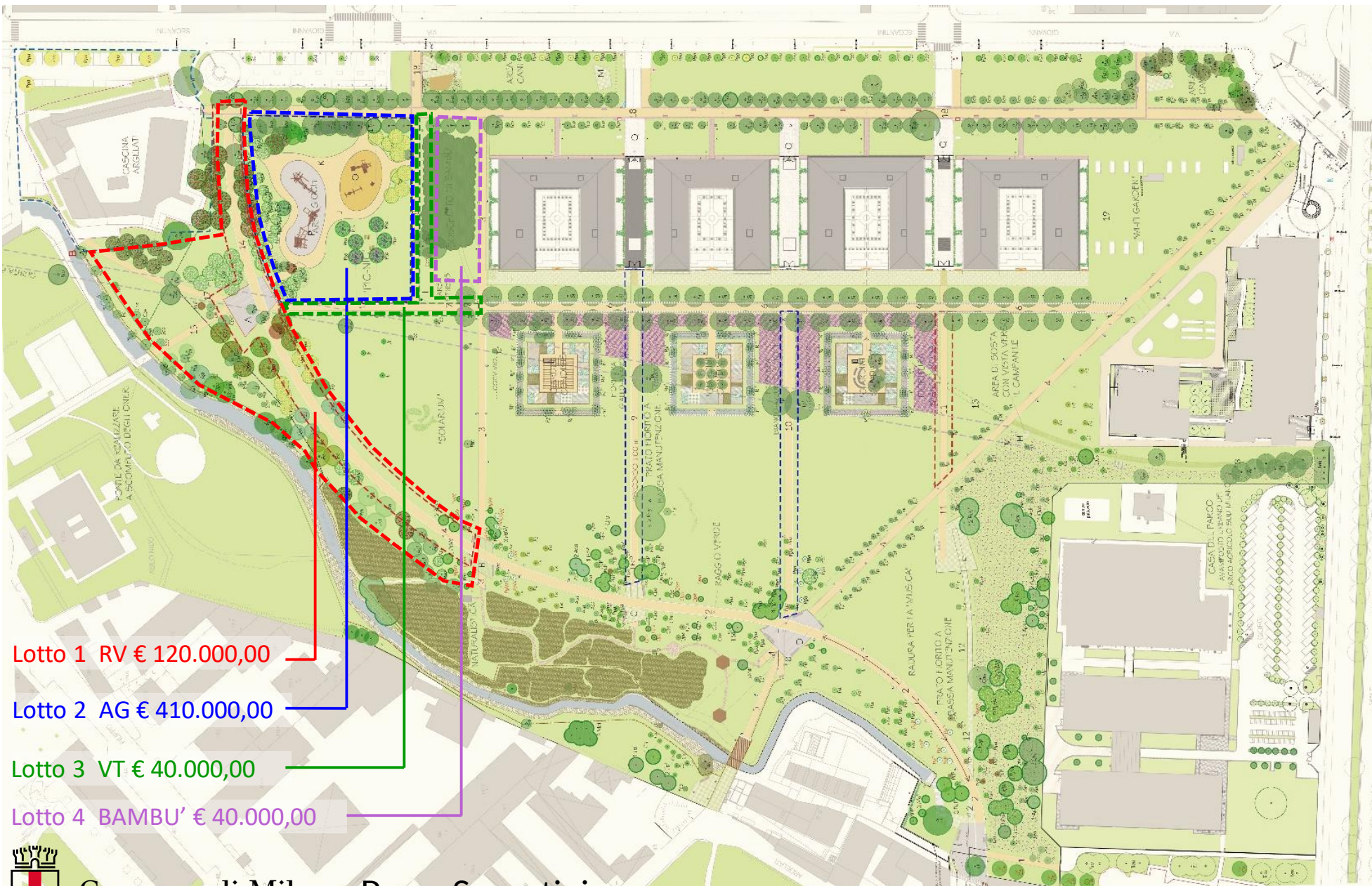


Milano



Comune
di Milano

Direzione Municipi e Quartieri - Area Verde, Agricoltura e Arredo Urbano



Lotto 1 RV € 120.000,00

Lotto 2 AG € 410.000,00

Lotto 3 VT € 40.000,00

Lotto 4 BAMBU' € 40.000,00



Comune di Milano Parco Segantini AREA GIOCHI E DINTORNI 2021

Direzione Municipi e Quartieri – Area Verde, Agricoltura e Arredo Urbano

Lotto 1 - Raggio Verde



1 - Percorso in calcestre con cordoli a raso in pietra



2 - Area sosta con pavimentazione in lastre di pietra di recupero



Lotto 2 – Area giochi - Strutture



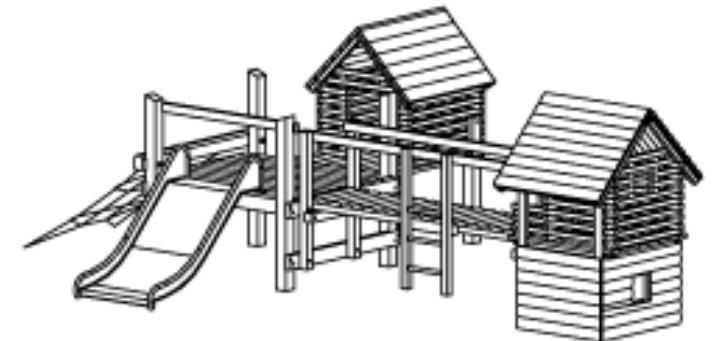
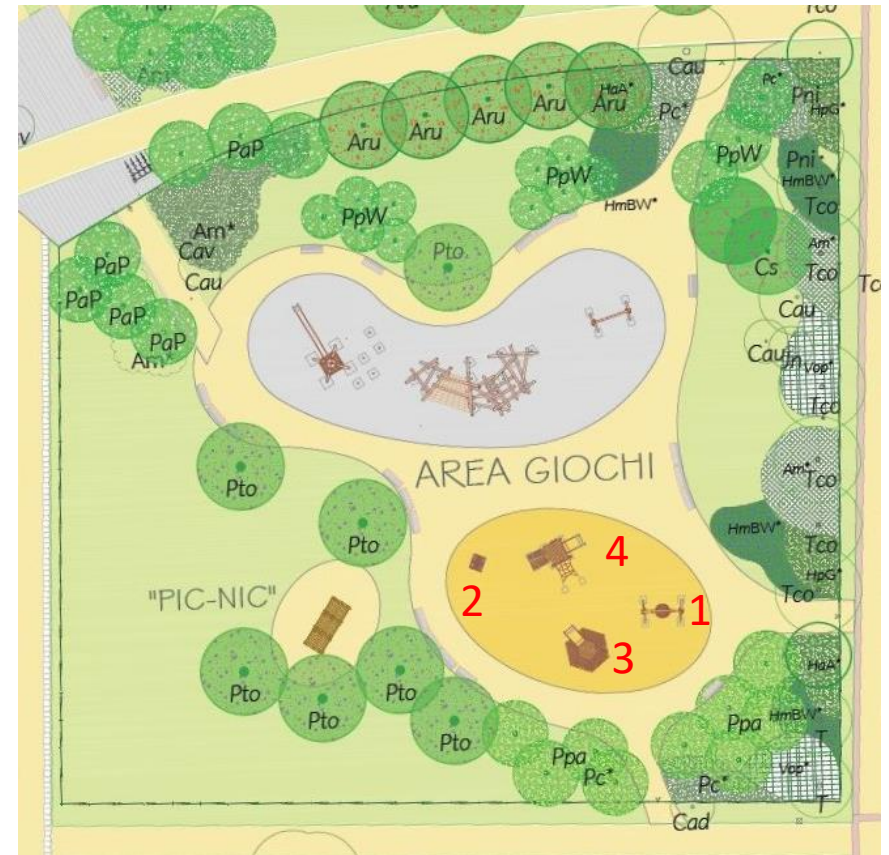
1 - Nido oscillante
(gioco inclusivo)



2 - Casetta in larice



3 - Little mountain



4 - Gioco complesso (casette, scivolo, rete)

Lotto 2 – Area giochi – Opere a verde - Alberi



1 – **Pto** *Paulownia tomentosa* n°7



2 – **Cs** *Cercis siliquastrum* n°2



2 – **Ppa** *Prunus padus* n°8



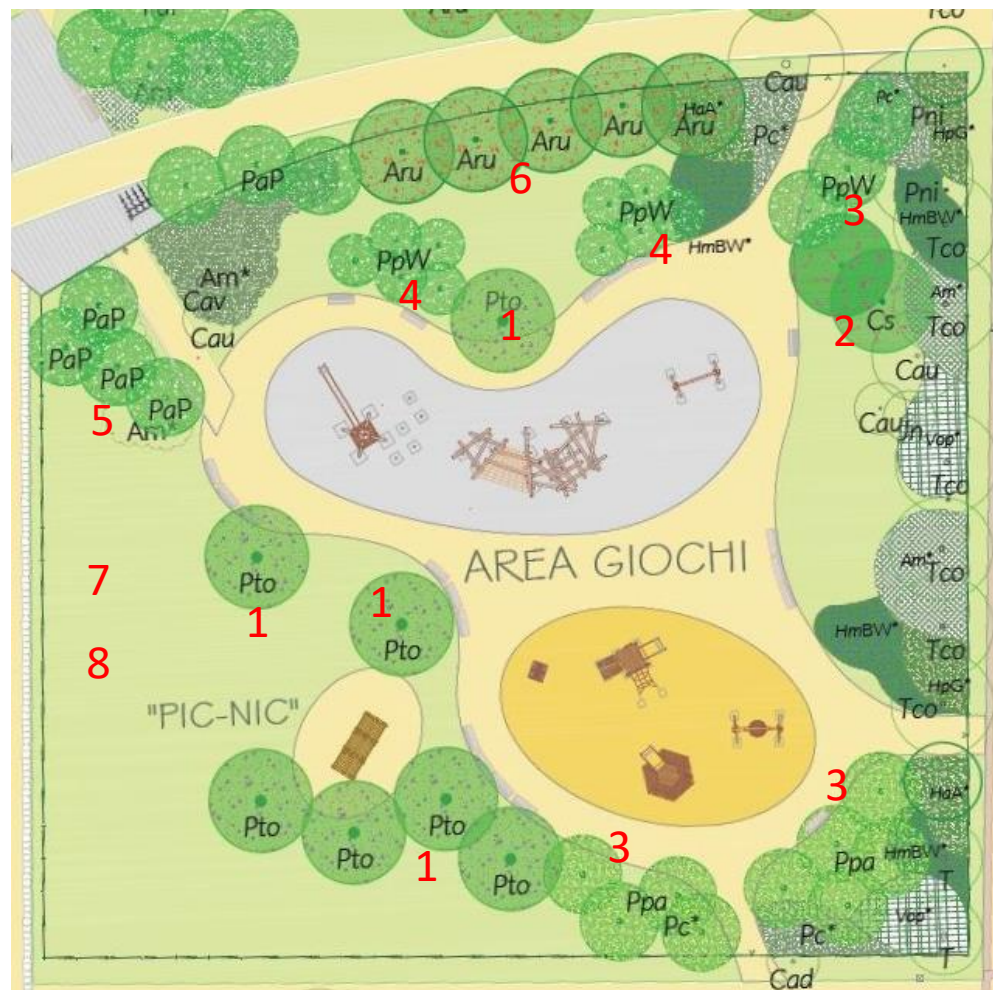
4 – **PpW** *Prunus padus* 'Watereri' n°12



5 – **PaP** *Prunus avium* 'Plena' n°4



6 – **Aru** *Acer rubrum* n°5



7 – Rifacimento prato

8 – Impianto d'irrigazione

Lotto 2 – Area giochi – Opere a verde - Arbusti



1 Am*
Amleanchier lamarckii



2 HaA*
Hydrangea arborescens 'Annabelle'



3 - HmBW*
Hydrangea macrophylla 'Blue Wave'



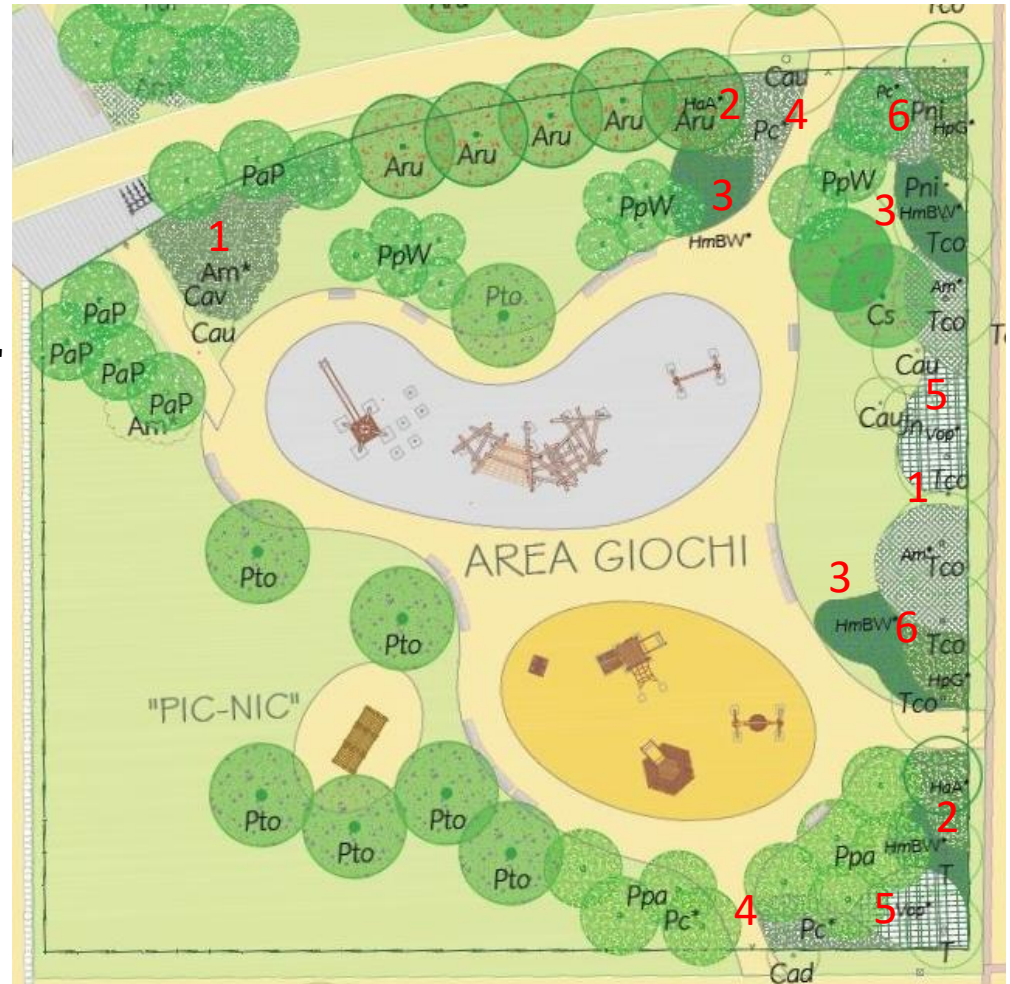
4 - Pc* *Philadelphus coronarius*



5 - Vop* *Viburnum opulus*



6 - HpG* *Hydrangea paniculata 'Grandiflora'*

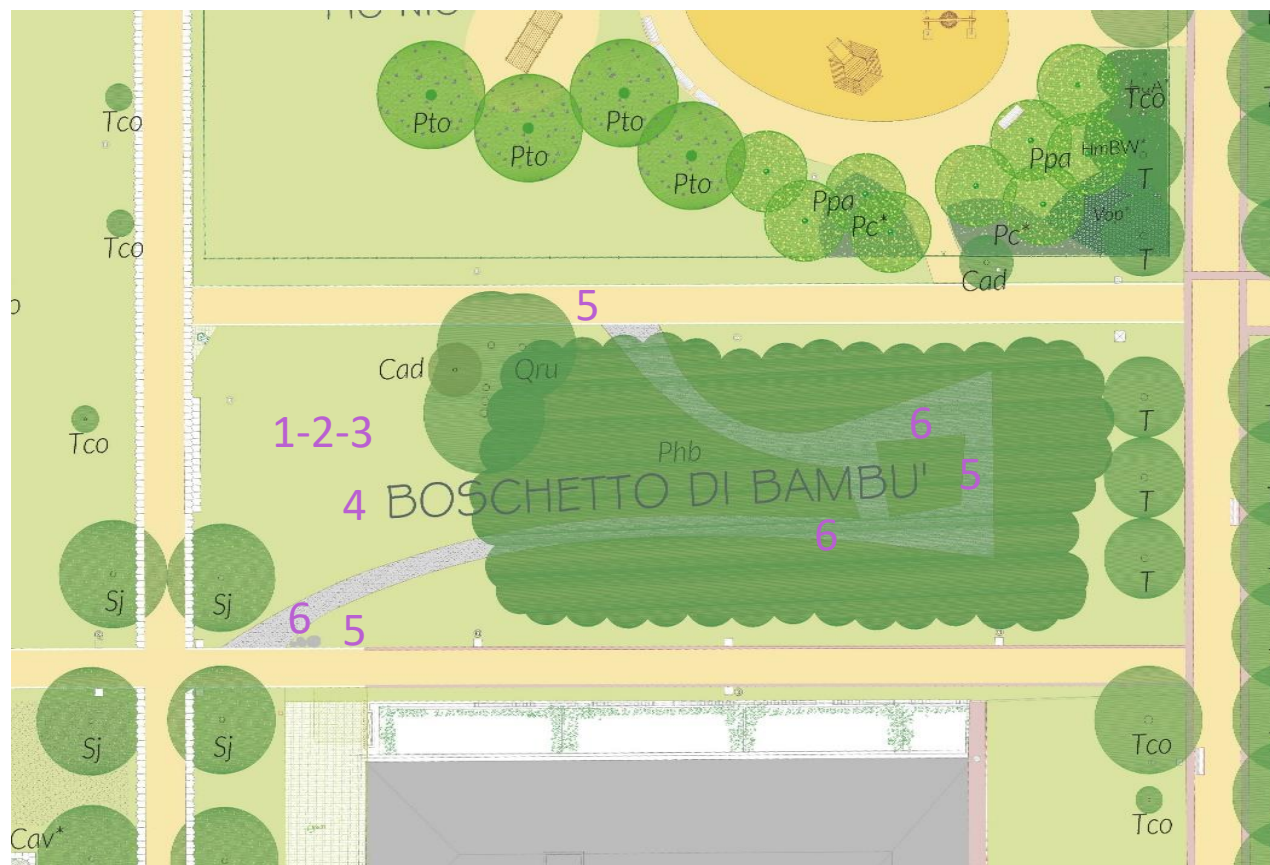


Lotto 4 – Valorizzazione boschetto di bambù

- 1 – Pulizia area
- 2 – Eliminazione vegetazione spontanea
- 3 – Modellazione dei bordi inclinati e rifacimento del tappeto erboso
- 4 – Posa tappezzante tipo *Hedera helix*
- 5 – Segnaletica didattica



- 6 – Percorsi in corteccia di pino con cordoli
o in alternativa in assito di legno rialzati
dal suolo



Comune di Milano

Direzione Municipi e Quartieri – Area Verde, Agricoltura e Arredo Urbano

Stima dei costi

PARCO SEGANTINI - STIMA DIVISA PER LOTTI DI INTERVENTO OMOGENEI Elenco prezzi 2019

	ZONA	SUB TOTALE	TOTALE
Lotto 1	Completamento RV Vialetto 14	€ 90.000,00	
	Area sosta Raggio Verde	€ 30.000,00	
	Lotto 1 completo (EP 2019)		€ 120.000,00
Lotto 2	Area giochi completa di pavimentazioni, giochi,arredi, verde, irrigazione, predisposizione IP	€ 410.000,00	
	Campo giochi completo (EP 2019)		€ 410.000,00
Lotto 3	Vialetto a T (tra campo giochi e area bambù)	€ 40.000,00	€ 40.000,00
Lotto 4	Bambù	€ 40.000,00	€ 40.000,00
	TOTALE	€ 610.000,00	€ 610.000,00

Le pavimentazione dei percorsi sono in calcestre, l'area di sosta in lastre di pietre di recupero

ILLUMINAZIONE PUBBLICA a cura di a2a finanziamento opere tramite monetizzazioni oneri di urbanizzazione

	ZONA	€/palo 2.000,00	TOTALE
Lotto1	Vialetto 14 completamento RV	€ 18.000,00	
	Area sosta Raggio Verde	€ 2.000,00	
			€ 20.000,00
Lotto 2	Area giochi piccoli	€ 8.000,00	
	Area giochi grande	€ 8.000,00	
			€ 16.000,00
Lotto 3	Vialetto a T area bambù	€ 12.000,00	
	TOTALE	€ 48.000,00	



Comune di Milano

Direzione Municipi e Quartieri – Area Verde, Agricoltura e Arredo Urbano