

REPORT DI RESTITUZIONE

‘Immaginiamo insieme il futuro della Piscina Argelati’, il percorso di raccolta di idee e stimoli utili ad indirizzare il concorso di progettazione sul futuro Centro Balneare Argelati.



NUOVA
ARGELATI



INDICE

- 1 Abstract
- 2 Obiettivi e metodo di lavoro
- 3 Modalità e numeri del percorso
- 4 Cos'è emerso dal percorso
- 5 Vincoli e indirizzi dell'Amministrazione comunale
- 6 Conclusioni per il DIP e indicazione dell'Amministrazione

ABSTRACT

UNA STORIA LUNGA 110 ANNI

La storia di piscina Argelati

Piscina Argelati è il primo centro balneare pubblico all'aperto di Milano (1915), ri-progettato tra gli anni Cinquanta e Sessanta dall'architetto Arrigo Arrighetti, con vasche all'aperto, solarium e spazi verdi, consolidandosi come "spiaggia urbana" della città, soprattutto del quartiere Ticinese.

CHE COSA È SUCCESSO NEGLI ULTIMI ANNI?

Negli ultimi 60 anni la sua condizione strutturale, impiantistica e funzionale è stata soggetta a progressivo deterioramento, portando alla **chiusura definitiva nel settembre 2022**.

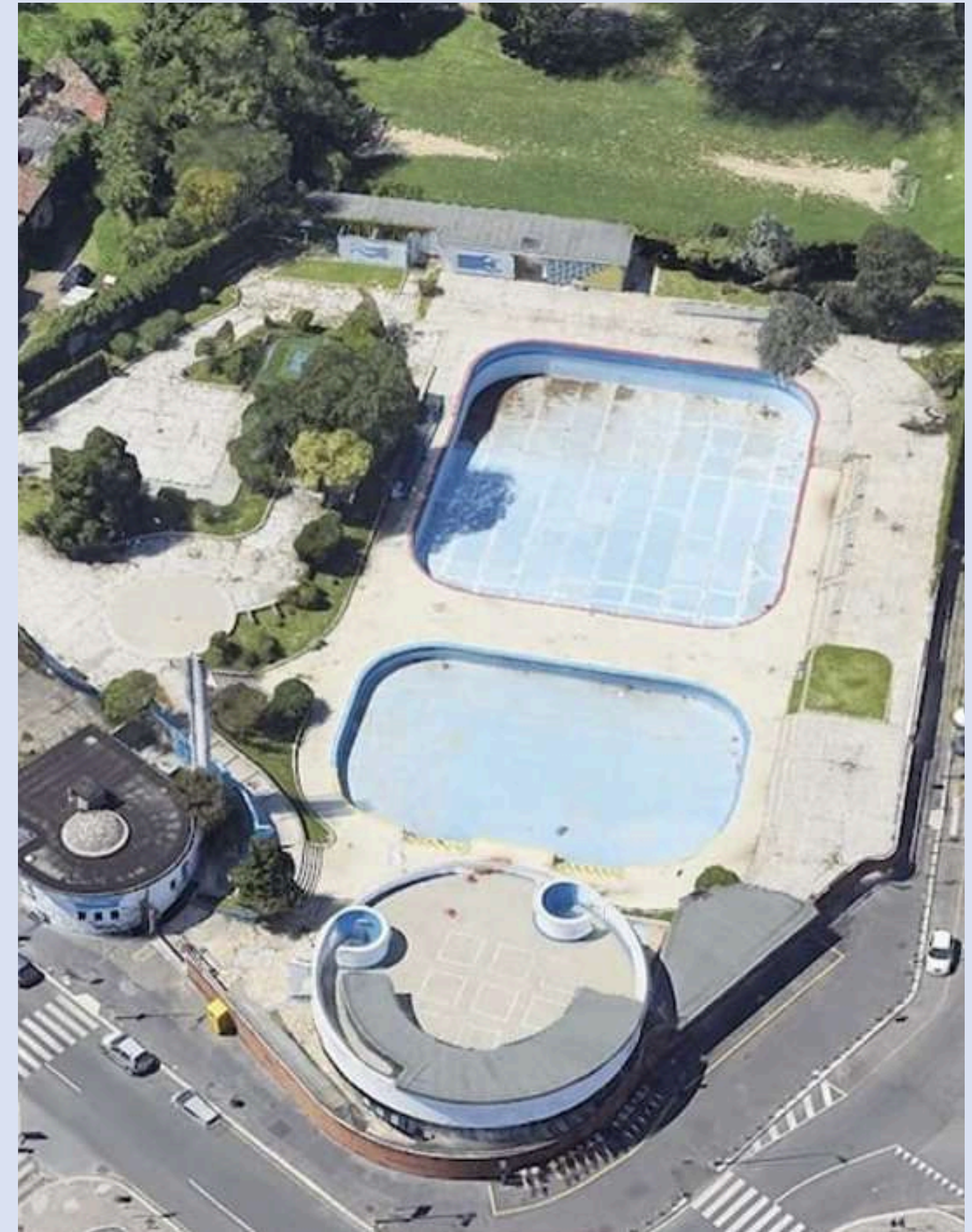
È così venuto a mancare un presidio pubblico di aggregazione dell'area, che ha portato a un vuoto urbano e comunitario.

Negli ultimi anni **la popolazione si è più volte mobilitata**, con obiettivo di chiedere una riapertura pubblica e inclusiva del sito.

CHE COSA SUCCUDE OGGI A PISCINA ARGELATI?

In risposta alle richieste della cittadinanza, il Comune di Milano ha deciso di riaprire l'impianto natatorio riqualficandolo attraverso **un investimento di natura esclusivamente pubblica** (28 milioni di euro in conto capitale). Questa scelta promuove l'impegno dell'amministrazione a restituire l'impianto alla collettività.

Affinché la nuova vocazione, usi e funzioni del sito siano davvero in linea con le esigenze del territorio in cui si trova, il Comune ha deciso di affiancare alla progettazione un **percorso di coinvolgimento** di stakeholder e cittadinanza per individuare idee e input su usi, funzioni e modelli di gestione dell'area.



Piscina Argelati @Google Earth

COSA PREVEDE IL PROGETTO: IPOTESI DI INTERVENTO

UN INVESTIMENTO PUBBLICO: 28 MILIONI DI EURO

L'investimento che l'Amministrazione pubblica ha previsto per la riqualificazione della Piscina Argelati ammonta ad una cifra pari a 28 milioni di euro, per lavori di risanamento conservativo, copertura vasche, spostamento roggia dell'impianto e sistemazione dello spazio pubblico esterno la piscina.

UNA COPERTURA APRIBILE PER USARE LA PISCINA TUTTO L'ANNO

L'ipotesi progettuale prevede una struttura di copertura mobile e apribile sulle vasche, che permetterà di utilizzare l'impianto non solo d'estate ma durante tutto l'anno, senza perdere la vocazione balneare estiva e garantendo una gestione economica più sostenibile nel lungo periodo.

FUNZIONI SOCIALI E CULTURALI PER IL QUARTIERE

Accanto all'offerta natatoria, il progetto prevede l'integrazione di funzioni e servizi a carattere sociale, per fare dell'Argelati un presidio attivo e accessibile tutto l'anno.

UN NUOVO SPAZIO PUBBLICO ANTISTANTE LA PISCINA

L'area antistante la struttura, oggi occupata da Piazza Arcole e un parcheggio scoperto, diventa occasione per creare uno spazio pubblico di qualità, migliorando la fruibilità e la connessione con il quartiere.

LA GESTIONE A MILANOSPORT: UN PRESIDIO PUBBLICO

La gestione della futura Piscina Argelati sarà affidata a Milanospport, società partecipata del Comune di Milano specializzata nella gestione di impianti sportivi pubblici. Questo risponde a:

L'alta richiesta e domanda del mantenimento del carattere pubblico dell'impianto

Una gestione professionale con esperienza consolidata sugli impianti natatori



Garanzia di accessibilità economica attraverso tariffe calmierate

Presidio continuativo e qualità del servizio a supporto dell'impianto



UN PROGETTO CHE GUARDA OLTRE IL SUO PERIMETRO

L'Amministrazione comunale ha scelto di allargare l'intervento di riqualificazione della Piscina Argelati scegliendo che lo stesso intervento portasse con sé i principi di riqualificazione e rivitalizzazione ad una porzione del quartiere stesso.

In particolare, il progetto punta a riqualificare la piazza antistante la piscina, Piazza Arcole, lo spazio delle vie che confinano con il muro di Piscina Argelati (Via Argelati e Via Segantini) e l'area ad oggi destinata a parcheggio: da spazio per auto a piazza di quartiere.

Un impegno coerente anche con la più ampia strategia comunale di riqualificazione delle piazze nella città di Milano.



MODALITÀ DI COINVOLGIMENTO

Tra febbraio e marzo 2026, il percorso ha previsto diverse modalità di coinvolgimento della cittadinanza.

ONLINE

**QUESTIONARIO
ONLINE**

Un **questionario digitale** con alcune domande chiave per raccogliere bisogni, aspettative e idee.

**CONTRIBUTI
STRUTTURATI**

Un **canale email** dedicato per inviare contributi strutturati (dossier, documento)

IN PRESENZA

**INTERVISTE E
FOCUS GROUP**

Momenti di **confronto individuali** per far emergere punti di vista, esigenze e specificità.

**INCONTRI
PUBBLICI**

Momenti di **confronto collettivi** in cui ragionare insieme su possibili immaginari, usi e funzioni.

**BOX CARTACEO
IDEE**

Un box di **raccolta di domande e proposte durante gli incontri pubblici.**

**ARGELATI
OPEN DAY**

Una **mattinata di apertura della struttura**, a numero limitato, con visita e sopralluogo partecipato.

IL PERCORSO IN NUMERI

241

Persone uniche partecipanti
agli incontri pubblici

23

Numero di interviste
qualitative svolte

5

Contributi scritti ricevuti
alla mail dedicata

468

Numero di
questionari
online compilati

299

Persone che hanno
compilato il
questionario ma non
hanno partecipato
agli incontri

+500

PERSONE UNICHE
COINVOLTE

8 TEMI CHIAVE ANALIZZATI

VISIONI SUL CONCETTO DI
PISCINA 'PUBBLICA' E IL
SIGNIFICATO DI
QUESTO TERMINE

1

PUBBLICI PRIORITARI E
BISOGNI SPECIFICI DEL
TERRITORIO

2

UTILIZZI CHE
PRIVILEGEREBBERO NELLE
VASCHE DURANTE IL
PERIODO ESTIVO E
INVERNALE (COPERTE)

3

IDEE E SPUNTI SU FUNZIONI
E USI DEGLI SPAZI OLTRE
LE VASCHE

4

IDEE E SPUNTI SULLO
SPAZIO PUBBLICO
ANTISTANTE LA PISCINA

5

MODELLI DI GESTIONE E
ORGANIZZAZIONE DELLA
STRUTTURA

6

OPPORTUNITÀ PER LA
PISCINA ARGELATI

7

RISCHI E ATTENZIONI

8

INDICAZIONI PROGETTUALI SU CUI SI REGISTRA MAGGIORE CONVERGENZA

IN GENERALE

Una piscina da utilizzare almeno d'estate, idealmente tutto l'anno.

Una piscina che offra anche altri servizi, ma senza snaturare la sua origine di centro balneare estivo.

VASCHE

Uno spazio dove praticare il nuoto libero.

Un luogo dove posso trovare attività e corsi per imparare a stare nell'acqua o nuotare.

Delle vasche dedicate al wellness e benessere.

SPAZI COMPLEMENTARI

Un luogo con più funzioni sociali che commerciali.

Degli spazi sociali che supportino la salute fisica fuori dall'acqua.

Degli spazi per stare, incontrarsi e mangiare.

Più verde, con spazi d'ombra e di 'solievo', soprattutto durante il periodo estivo.

GESTIONE

Uno spazio aperto anche la sera.

Una piscina che abbia degli spazi attivati da associazioni del quartiere.

Uno spazio dove praticare strategie educative per inclusione sociale giovanile.

SPAZIO ESTERNO

Un luogo raggiungibile tramite percorsi pedonali e ciclabili sicuri.

Uno spazio accessibili da una piazza pubblica.

Una piazza antistante la piscina ricca di sedute, verde e spazi ombreggiati.

DALLE IDEE AL PROGETTO

Questo schema incrocia quanto un tema è emerso con forza nel percorso (asse verticale) con quanto può essere tradotto in progetto nel rispetto dei vincoli esistenti e degli indirizzi dell'Amministrazione Comunale (asse orizzontale).

In alto a destra, le priorità per il concorso di progettazione della futura Piscina Argelati.

FORZA

<p>Alta forza Bassa compatibilità</p> <p>Sinergia con la Cascina Magolfa Potenziamento piste ciclabili di quartiere Creare una piscina per i tuffi Connessione con i parchi circostanti Integrazione con il sistema Navigli</p>	<p>Alta forza Alta compatibilità</p> <p>Vasche coperte Nuoto libero, corsi di avvicinamento all'acqua e wellness Spazi per lo stare Spazi per i giovani Spazi verdi e ombra Creare una piazza pubblica</p>
<p>Inserimento di usi commerciali Piscina per passioni straordinarie (sub, apnea) Destinare una parte a teatro</p> <p>Bassa forza Bassa compatibilità</p>	<p>Valorizzazione valore storico della Piscina Utilizzi serali della piscina Utilizzo di materiali sostenibili</p> <p>Bassa forza Alta compatibilità</p>

OBIETTIVI E METODO DI LAVORO

LA MISSION DEL PERCORSO DI COINVOLGIMENTO

Dal 18 febbraio 2026 ha preso avvio 'Immaginiamo insieme il futuro della Piscina Argelati': un percorso di ascolto e coinvolgimento della cittadinanza per raccogliere idee e spunti sul futuro della Centro balneare. L'obiettivo generale: raccogliere bisogni, desideri e input dal territorio per orientare il Documento di Indirizzo alla Progettazione (DIP) e il successivo concorso internazionale.

IL PERCORSO AVEVA DUE OBIETTIVI

01

INDIVIDUARE I CONTENUTI DA INSERIRE NEL DOCUMENTO DI INDIRIZZO ALLA PROGETTAZIONE (DIP)

Identificare, sistematizzare e qualificare i contributi emersi dal percorso di partecipazione rispetto agli usi e funzioni di Piscina Argelati, integrandoli agli studi di **pre-fattibilità e indicazioni dei team tecnici del progetto**, per fornire elementi chiari e concreti utili a orientare la stesura del Documento di Indirizzo alla Progettazione (DIP).

02

ESPLORARE NUOVI MODELLI DI GESTIONE PER GLI SPAZI A FINALITÀ SOCIALE DELLA PISCINA ARGELATI

Immaginare nuovi possibili modelli di gestione dello spazio (periodi e orari di apertura, livelli di fruibilità, etc.), non solo in riferimento all'impianto sportivo ma anche e soprattutto in riferimento alle funzioni accessorie (spazi verdi, terrazzamenti, docce, palazzine).

PER RAGGIUNGERE GLI OBIETTIVI: GLI STRUMENTI

ANALISI DEL CONTESTO

Raccolta dati e informazioni del territorio (documenti di programmazione, ricerche, report, dati socio-demografici) e delle conversazioni online o offline per ricostruire il quadro urbano e sociale dell'area.

ANALISI BENCHMARK

Confronto con altre esperienze di piscine e spazi balneari pubblici ma anche luoghi ibridi di aggregazione e comunità (sia in Italia che all'estero), per individuare buone pratiche su usi e funzioni - ordinarie e accessorie - gestione e modelli di governance.

STAKEHOLDER ENGAGEMENT

Mappatura, selezione e coinvolgimento degli attori chiave (istituzioni, cittadini, associazioni, comitati sociali ed economici) per integrare punti di vista, idee e competenze e ampliare il network e bacino di utenza da coinvolgere nel progetto.

PERCORSO DI COINVOLGIMENTO

Organizzazione di eventi pubblici e momenti di confronto con la cittadinanza per raccogliere desideri e proposte per usi, funzioni e modalità di gestione dello spazio, con anche l'ausilio di esperti e tecnici.

COMUNICAZIONE PUBBLICA

Costruzione di un'identità visiva, narrativa e condivisa del percorso di ascolto e partecipazione, attraverso la produzione di strumenti di comunicazione chiari, semplici e inclusivi, per informare, ingaggiare e restituire in modo trasparente ed efficace date, processi e risultati

Per raggiungere questi obiettivi, il percorso ha integrato **5 strumenti di lavoro complementari**. Di questi, qui restituiamo principalmente i risultati dati dallo 'stakeholder engagement' e dal 'percorso partecipativo', ovvero i due dispositivi di ascolto diretto. Analisi del contesto, benchmark e comunicazione hanno fornito input e spunti per i contenuti dell'intero percorso e la loro diffusione.

MODALITÀ E NUMERI DEL PERCORSO

IL PERCORSO IN NUMERI

241

Persone uniche partecipanti
agli incontri pubblici

23

Numero di interviste
qualitative svolte

5

Contributi scritti ricevuti
alla mail dedicata

468

Numero di
questionari
online compilati

299

Persone che hanno
compilato il
questionario ma non
hanno partecipato
agli incontri

+500

PERSONE UNICHE
COINVOLTE

2 MESI DI ASCOLTO

	FEBBRAIO 2026		MARZO 2026					APRILE 2026
	WK 16 FEB	WK 23 FEB	WK 2 MAR	WK 9 MAR	WK 16 MAR	WK 23 MAR	WK 30 MAR	WK 6 APR
Questionario online			■					
Contributi strutturati		■						
Interviste		■						
Incontri pubblici		◆	◆	◆			●	
Box cartaceo idee		■						
Open day				◆				

Due mesi di ascolto intenso e multi-canale, sei modalità che hanno lavorato in parallelo, permettendo a cittadini, associazioni ed esperti di contribuire attraverso formati diversi e in momenti diversi, garantendo profondità di coinvolgimento.

6 MODALITÀ DI COINVOLGIMENTO

ONLINE

QUESTIONARIO
ONLINE

Un **questionario digitale** con alcune domande chiave per raccogliere bisogni, aspettative e idee.

CONTRIBUTI
STRUTTURATI

Un **canale email** dedicato per inviare contributi strutturati (dossier, documento)

IN PRESENZA

INTERVISTE E
FOCUS GROUP

Momenti di **confronto individuali** per far emergere punti di vista, esigenze e specificità.

INCONTRI
PUBBLICI

Momenti di **confronto collettivi** in cui ragionare insieme su possibili immaginari, usi e funzioni.

BOX CARTACEO
IDEE

Un box di **raccolta di domande e proposte durante gli incontri pubblici.**

ARGELATI
OPEN DAY

Una **mattinata di apertura della struttura**, a numero limitato, con visita e sopralluogo partecipato.

4 APPUNTAMENTI IN PRESENZA

1° Incontro

24 Febbraio 2026
Ore 18:30-20:00
EMIT Feltrinelli

PISCINA ARGELATI: VERSO IL CENTRO BALNEARE (E OLTRE)

La copertura dell'impianto consentirà di utilizzare le vasche anche oltre il periodo estivo. Che tipo di attività e utilizzi vogliamo prevedere?

Comune di Milano
NUOVA ARGELATI

2° Incontro

3 Marzo 2026
Ore 18:30-20:00
EMIT Feltrinelli

NON SONO (SOLO) UNA PISCINA

La ristrutturazione permetterà di creare spazi in cui inserire nuove funzioni sociali e culturali. Quali attività hanno più senso per il quartiere? In che modalità e orari possiamo prevederle?

Comune di Milano
NUOVA ARGELATI

3° incontro

10 Marzo 2026
Ore 18:30-20:00
BASE Milano

UNA PISCINA AL CENTRO DEL QUARTIERE

Il cantiere dell'Argelati avrà un impatto anche sugli spazi esterni alla piscina. In che modo possiamo trasformarli in uno spazio pubblico più utile al quartiere?

Comune di Milano
NUOVA ARGELATI

Open day

14 Marzo 2026
Ore 10:00-13:00
Piscina Argelati
Via Giovanni Segantini 6

OPEN DAY

Una mattinata di apertura della Piscina Argelati per scoprire dal vivo la struttura.

IN ARGELATI

Comune di Milano
NUOVA ARGELATI

Il percorso di ascolto 'in presenza' si è articolato in quattro appuntamenti: tre incontri pubblici tematici (vasche, spazi complementari, spazio pubblico esterno) e un sopralluogo diretto in struttura. Ogni incontro ha approfondito una dimensione specifica del progetto, costruendo progressivamente una visione integrata della futura Piscina Argelati.

ASSEMBLEE IN PRESENZA: DIALOGO E CONFRONTO



4 APPUNTAMENTI IN PRESENZA: DATI



PISCINA ARGELATI: VERSO IL CENTRO BALNEARE E OLTRE

Il primo incontro pubblico si è focalizzato sulle vasche, sia nel periodo invernale (e quindi nell'ottica di una loro copertura) che estivo.

Relatori

Francesco Rosata, RUP del progetto Argelati, Comune di Milano

Sabina Banfi, Direttrice del lavoro giovani sport, Comune di Milano

Martina Riva, Assessora al Turismo, Sport e politiche giovanili, Comune di Milano

Partecipanti registrati
100

NON SONO (SOLO) UNA PISCINA

Il secondo incontro pubblico si è focalizzato sulle potenziali funzioni sociali e culturali da inserire all'interno degli spazi complementari, interni ed esterni.

Relatori

Francesco Longo, Professore Associato e ricercatore CER GAS, Università Bocconi.

Davide Bazzini, Consulente senior direzione giovanile, Comune di Milano

Rossella Sacco, Portavoce, Forum del Terzo Settore Città di Milano

Partecipanti registrati
100



UNA PISCINA AL CENTRO DEL QUARTIERE

Il terzo incontro pubblico si è focalizzato sulla riqualificazione dello spazio pubblico antistante la struttura e la sua potenziale connessione ad altri spazi del quartiere.

Relatori

Marco Mazzei, Assessore allo Spazio Pubblico, Comune di Milano

Matteo Motti, Policy Advisor rigenerazione urbana, Comune di Milano

Demetrio Scopelliti, Direttore Urban Planning and Public Space, AMAT

Partecipanti registrati
170

OPEN DAY IN ARGELATI

Il sopralluogo presso Piscina Argelati si è svolto durante un'intera mattinata ed è stato possibile conoscere dal vivo l'oggetto del percorso e del progetto di riqualificazione.

Partecipanti registrati
150



CHE COSA È EMERSO DAL PERCORSO

INTERVISTE E FOCUS GROUP

PERSONE E REALTÀ CHE ABBIAMO INTERVISTATO

Durante il percorso abbiamo condotto **23 interviste qualitative** con attori istituzionali, esperti del settore e rappresentanti del territorio. L'obiettivo era approfondire dei temi e raccogliere sguardi specifici e tecnici sulla Piscina Argelati e sul contesto urbano e sociale in cui si inserisce.

- **Alessandro Giungi**, Consigliere Comunale, Comune di Milano
- **Antonio Longo**, Professore, Politecnico di Milano
- **Azzurra Muzzonigro**, Fondatrice Sex & the City
- **Bruno Frangi**, Vicepresidente, ASDauSportiva
- **Consulta della mobilità**
- **Demetrio Scopelliti**, Direttore Urban Planning and Public Space, AMAT
- **Elena Carta**, Coordinatrice delle donne democratiche Milano e Consigliera Municipio 1, Comune di Milano
- **Elena Lattuada**, Delegata del Sindaco alle Pari opportunità di genere, Comune di Milano
- **Ferruccio Alessandria**, Presidente, AssoPiscine
- **Francesco Longo**, Professore Associato e ricercatore CERGAS, Università Bocconi
- **Gabriella Bartolomeo**, Referente, Comitato Occupiamoci di Via Gola
- **Giulia Tosoni**, Direzione lavoro giovani e sport, Comune di Milano
- **Giancarlo Tancredi**, Direzione Cultura, Comune di Milano
- **Lisa Noja**, Consiglio Regionale della Lombardia
- **Lorenzo Lamperti**, Direttore generale, Milano Sport
- **Luisa Marzani**, Presidente, Comitato Occupiamoci di Via Gola
- **Maria Aldera**, Ricercatrice, Sai Che Puoi e Politecnico di Milano
- **Maria Vittoria Capitanucci**, Consigliera, Ordine degli Architetti
- **Matteo Motti**, Policy Advisor rigenerazione urbana, Comune di Milano
- **Marco Mazzei**, Assessore allo spazio pubblico, Comune di Milano
- **Riccardo Casalegno**, Fondatore dell'associazione Parco Segantini
- **Santo Minniti**, Presidente Municipio 6, Comune di Milano

GLI 8 TEMI DELLE INTERVISTE

VISIONI SUL CONCETTO DI
PISCINA 'PUBBLICA' E IL
SIGNIFICATO DI
QUESTO TERMINE

1

PUBBLICI PRIORITARI E
BISOGNI SPECIFICI DEL
TERRITORIO

2

UTILIZZI CHE
PRIVILEGEREBBERO NELLE
VASCHE DURANTE IL
PERIODO ESTIVO E
INVERNALE (COPERTE)

3

IDEE E SPUNTI SU FUNZIONI
E USI DEGLI SPAZI OLTRE
LE VASCHE

4

IDEE E SPUNTI SULLO
SPAZIO PUBBLICO
ANTISTANTE LA PISCINA

5

MODELLI DI GESTIONE E
ORGANIZZAZIONE DELLA
STRUTTURA

6

OPPORTUNITÀ PER LA
PISCINA ARGELATI

7

RISCHI E ATTENZIONI

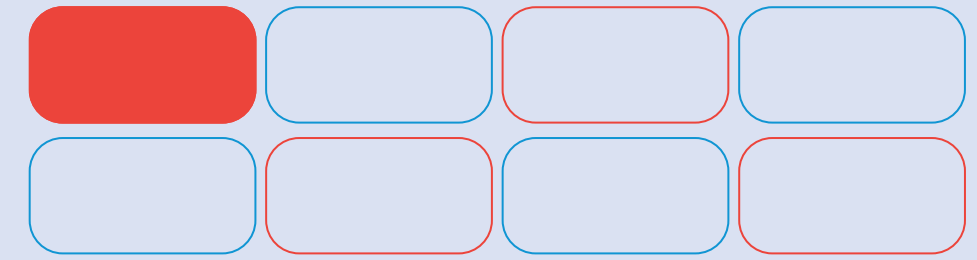
8

Ogni conversazione ha esplorato **8 dimensioni chiave**: dalla visione generale di piscina pubblica ai pubblici prioritari, dagli usi delle vasche agli spazi complementari, dallo spazio pubblico esterno ai modelli di gestione, fino alle opportunità e ai rischi del progetto.

A seguire, sintetizziamo cosa è emerso rispetto a ciascun tema, attraverso tre chiavi di lettura:

- cosa emerge con forza
- cosa preoccupa
- cosa viene suggerito

CHE COS'È UNA PISCINA PUBBLICA



COSA EMERGE CON FORZA

Una piscina davvero pubblica: accessibile, inclusiva, intergenerazionale, bella ma non elitaria.

Piscina Argelati deve restare prima di tutto un centro balneare di quartiere con valore cittadino, riconoscibile per la sua identità storica e architettonica.

COSA PREOCCUPA

Il rischio di inserire una programmazione di tipo commerciale.

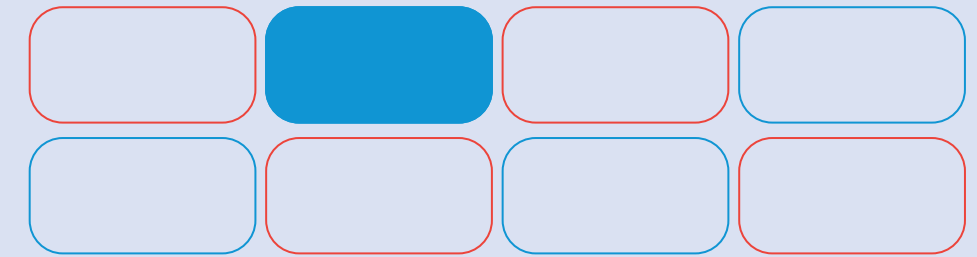
Nelle interviste Piscina Argelati viene esplicitamente contrapposta ai modelli di piscine gestite da soggetti privati caratterizzata da un'alta presenza di eventi privati e un'offerta troppo commerciale che possono andare a snaturare il carattere popolare dell'impianto.

COSA SUGGERISCONO

Diventare un nuovo standard contemporaneo di piscina pubblica milanese.

Uno spazio capace di tenere insieme accessibilità fisica, qualità spaziale, benessere, memoria storica e funzione balneare. Non solo una piscina che riapre, ma un nuovo servizio pubblico per Milano.

PER CHI DEVE ESSERE L'ARGELATI



COSA EMERGE CON FORZA

Giovani del quartiere, famiglie, anziani e persone fragili: bisogni diversi che devono convivere.

La vera sfida non è dire che Piscina Argelati è per tutti, ma riconoscere la convergenza di bisogni diversi e costruire condizioni concrete di accesso per tutti.

COSA PREOCCUPA

Che alcuni soggetti restino esclusi dai servizi offerti.

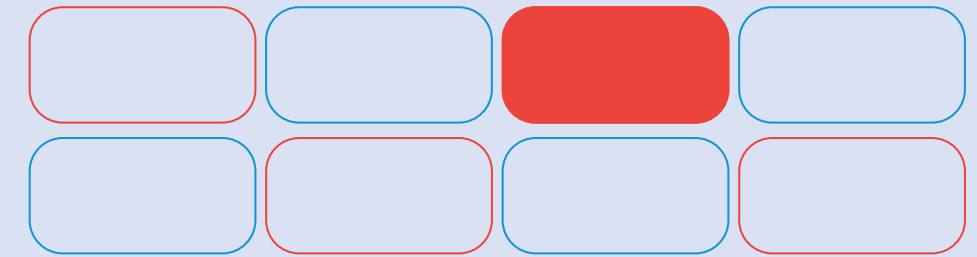
Le barriere più citate sono: costi, orari, linguaggi, accessibilità fisica, qualità degli spazi, sicurezza percepita. Particolare attenzione alla fragilità sociale, alla questione di genere e dinamiche inter-culturali.

COSA SUGGERISCONO

Far convivere pubblici diversi, senza separarli, riconoscendo i bisogni specifici di ciascuno, o creando un palinsesto di iniziative che possano rispondere a diversi target.

Accessibilità, prossimità e differenziazione dell'offerta diventano parte integrante del progetto pubblico, non elementi accessori o secondari.

LE VASCHE: ESTATE E INVERNO



COSA EMERGE CON FORZA

Domanda ampia per le vasche coperte: nuoto libero, corsi, riabilitazione, benessere. D'estate: centro balneare popolare con gestione strutturata.

Dalle interviste emergono: apprendimento per bambini e scuole, attività per anziani e persone con disabilità, programmazioni dedicate per pubblici specifici. La copertura prevista rende credibile un uso esteso lungo tutto l'anno.

COSA PREOCCUPA

Il doppio rischio: piscina troppo ludica e senza 'governo', oppure troppo specialistica e sportivizzata.

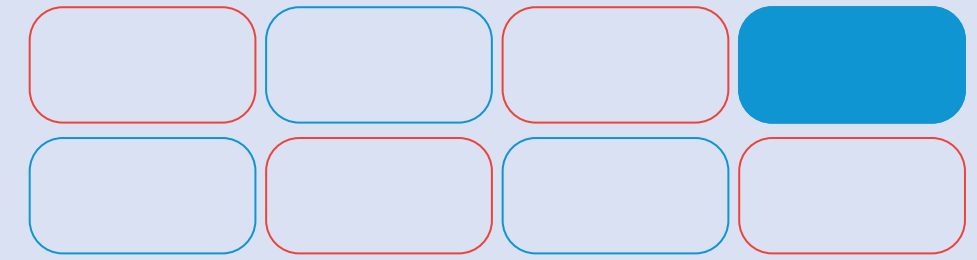
Entrambi gli estremi farebbero perdere la natura balneare e pubblica della piscina. Nel periodo estivo serve particolare attenzione ai conflitti d'uso nelle fasce sensibili.

COSA SUGGERISCONO

Programmazione differenziata per stagioni, orari e pubblici.

Campus e centri estivi al mattino, balneazione libera con presidi educativi nelle ore centrali, corsi serali, funzioni riabilitative e di benessere nei mesi freddi.

GLI SPAZI COMPLEMENTARI



COSA EMERGE CON FORZA

Aree di attesa e socialità, spazi per giovani, spazi per il benessere fisico e mentale, luoghi flessibili di incontro.

Gli spazi ex docce sono spesso indicati come il luogo più adatto per ospitare usi sociali e culturali complementari alla funzione balneare, in particolare spazi destinati all'uso sociale, giovanile e collettivo.

COSA PREOCCUPA

Che la Piscina diventi un contenitore troppo pieno e dispersivo, perdendo la sua identità storica.

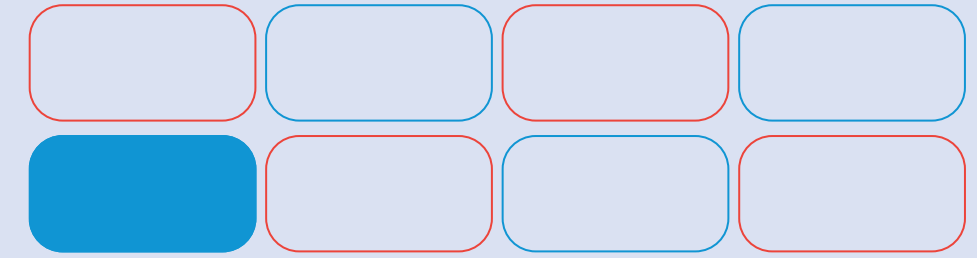
Particolare cautela verso funzioni troppo lontane dall'identità balneare della piscina o che duplicano servizi e spazi già presenti nel quartiere.

COSA SUGGERISCONO

Non aggiungere tutto insieme, ma costruire un progetto realizzato per fasi e sostenibile nel tempo.

Pochi usi complementari, coerenti con acqua, benessere, tempo libero e socialità.
Spazi che aiutano la piscina a funzionare meglio, non che la snaturano.

LO SPAZIO PUBBLICO ANTISTANTE



COSA EMERGE CON FORZA

Lo spazio davanti non può essere solo parcheggio: deve diventare spazio di accoglienza e connessione.

Uno spazio di attesa, ombra e sosta che collega interno ed esterno della piscina.
Molti immaginano connessioni con il sistema di parchi circostanti e con Cascina Magolfa.

COSA PREOCCUPA

Progettare la Piscina senza ripensare l'intorno: errore strategico prima che urbanistico.

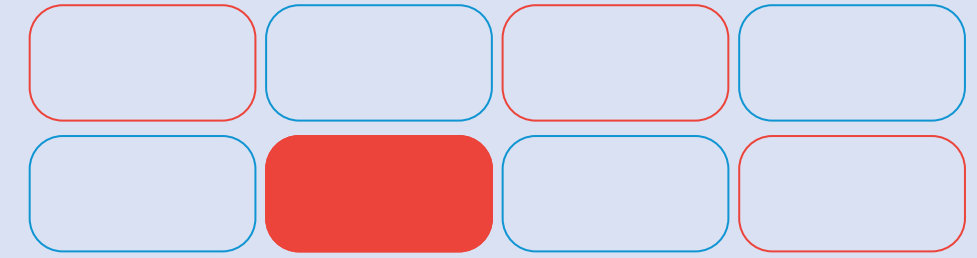
Preoccupano piazza asfaltata destinata alle auto, assenza di ombreggiature, mancata integrazione con mobilità e accessi.

COSA SUGGERISCONO

Trasformare l'intorno in spazio pubblico climatico e di relazione tra interno (Piscina) ed esterno.

Alberi, sedute, fontane o spazi d'acqua, continuità con i parchi, migliore accessibilità a piedi e in bici.

COME GESTIRE LA PISCINA



COSA EMERGE CON FORZA

Più che un modello preciso, emergono condizioni di funzionamento essenziali.

Tariffe calmierate, orari ampi, presidio educativo oltre alla sola security, gestione attenta dei flussi, possibilità di convenzioni e modulazioni.

COSA PREOCCUPA

Un modello affidato solo alla redditività o al controllo, incapace di reggere la complessità.

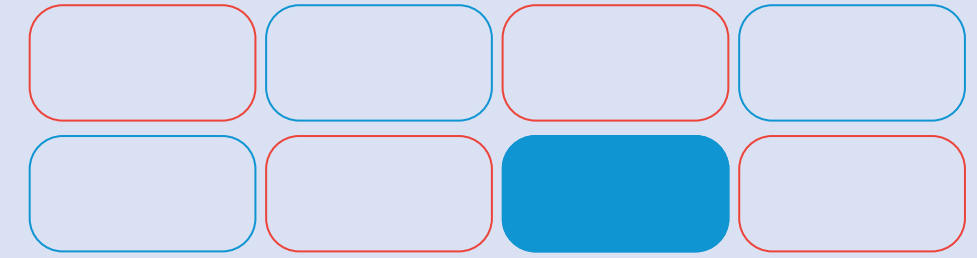
Preoccupa anche il funzionamento annuale previsto: se credibile, richiede scelte organizzative ed economiche molto solide, perché copertura, riscaldamento e manutenzione rischiano di portare costi e complessità rilevanti.

COSA SUGGERISCONO

Un modello di business e gestione solido, con collaborazioni pubblico-terzo settore-impresе a finalità sociale.

Forme di collaborazione con scuole, associazioni, presenze educative di quartiere e altri servizi, che aiutino la sostenibilità del progetto senza cambiare il carattere popolare del luogo.

PERCHÉ È OPPORTUNITÀ



COSA EMERGE CON FORZA

Una rara occasione urbana: riattivare un vuoto visibile, restituire un centro balneare pubblico.

Valorizzare un'opera di Arrigo Arrighetti e dare risposta a un contesto sociale molto eterogeneo. Non è solo una riapertura, ma una scelta che può ridefinire il ruolo pubblico della struttura.

COSA PREOCCUPA

Sprecare l'occasione con una riqualificazione troppo tecnica o sbilanciata su un solo pubblico.

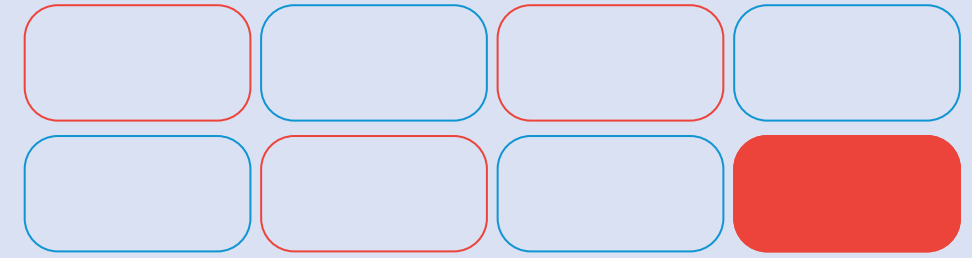
Diversi intervistati segnalano che il quartiere va aggiornato e coinvolto anche dopo questa fase, per evitare distanza tra ascolto iniziale e sviluppo reale del progetto.

COSA SUGGERISCONO

Fare dell'Argelati un'infrastruttura urbana integrata, non costruire di più e far funzionare meglio.

Tenere insieme balneazione, sport, benessere, accessibilità, presidio climatico, memoria e socialità. Essere insieme servizio di prossimità e luogo simbolico per il Municipio 6, poi per tutta Milano.

I RISCHI DA EVITARE



COSA EMERGE CON FORZA

I rischi principali riguardano l'attuazione del progetto, la sua sostenibilità nel tempo, il mancato coinvolgimento nelle fasi successive.

Esclusione per costi o linguaggi, conflitti d'uso non governati, accessibilità solo dichiarata, bellezza respingente, mancata valorizzazione dell'opera di Arrighetti, aspettative troppo alte rispetto a tempi reali.

COSA PREOCCUPA

Quattro timori principali: elitarismo, ingestibilità nei picchi, perdita del carattere pubblico della piscina.

Sullo sfondo c'è anche un timore concreto: un impianto molto bello ma poco durabile o troppo costoso da mantenere vivo nel tempo.

COSA SUGGERISCONO

Trasformare i rischi in criteri guida per il DIP e il bando di concorso.

Accessibilità reale, tariffe e orari compatibili, presidio educativo, bellezza non esclusiva, tutela dell'identità architettonica, rapporto forte con l'esterno, verifica nel tempo di usi e pubblici. Le interviste consegnano un set di guardrail progettuali.

QUALCHE SUGGERIMENTO DAGLI INTERVISTATI

Elena Lattuada

“Sulle donne più fragili, la prossimità fa tanto. Nei dintorni di Piscina Argelati ci sono tante donne straniere. Bisogna rispondere alla loro esigenza magari immaginandosi una mattinata in piscina dedicata solo a loro [...] poi più donne ci sono meno conflitti ci sono.”

Santo Minniti

“L’utenza che prima viveva la piscina non va esclusa, perché è quella che non si può permettere altri spazi nella città ma, al contrario, va gestita.”

Lisa Noja

“Benessere, avvicinamento all’acqua e connessione con essa, sono secondo me dimensioni molto interessanti. Anche per associazioni che non hanno uno spazio ‘d’acqua’ e di cui hanno bisogno per esercitare le loro conoscenze.”

Giulia Tosoni

“Ci sono una serie di realtà e attori che potrebbero utilizzare questa struttura come ‘appoggio’ per permettergli di svolgere una attività integrata di animazione in piscina (in estate) che per altro sport (durante l’inverno). [...] Inoltre, è possibile immaginare una politica a ‘soffietto’ che alterna momenti riservati per i campus estivi a momenti aperti che gestiscono la mixité del quartiere.”

Consulta per la Mobilità Attiva

“Tutta la piazza e rotonda antistante dovrebbe essere ristrutturata per diventare uno spazio di accoglienza, attesa.”

Antonio Longo

“Inseriamo delle competenze di educazione attiva. Un progetto pensato per gli adolescenti.”

INCONTRI PUBBLICI

PISCINA ARGELATI: VERSO IL CENTRO BALNEARE (E OLTRE)

24 febbraio 2026, 18:30 – 20:00, EMIT Feltrinelli

La copertura dell'impianto consentirà di utilizzare le vasche anche oltre il periodo estivo. Che tipo di attività e utilizzi vogliamo prevedere?

L'incontro si è focalizzato sulla riqualificazione di Piscina Argelati come spazio aperto tutto l'anno (o almeno 9 mesi l'anno) grazie all'introduzione di una copertura delle vasche con una struttura mobile/apribile. Abbiamo esplorato la potenziale vocazione balneare della piscina (usi e funzioni delle vasche, sia nella stagione estiva che invernale) e gli spazi, servizi e attrezzature necessarie per lo svolgimento delle attività natatorie e balneari.

24 Febbraio 2026
Ore 18:30-20:00

EMIT Feltrinelli

PISCINA ARGELATI: VERSO IL CENTRO BALNEARE (E OLTRE)

La copertura dell'impianto consentirà di utilizzare le vasche anche oltre il periodo estivo. Che tipo di attività e utilizzi vogliamo prevedere?

 Comune di Milano

**NUOVA
ARGELATI**

SU COSA VI ABBIAMO STIMOLATO?

Che utilizzi privilegereste per le vasche coperte? 5 scenari per discuterne:

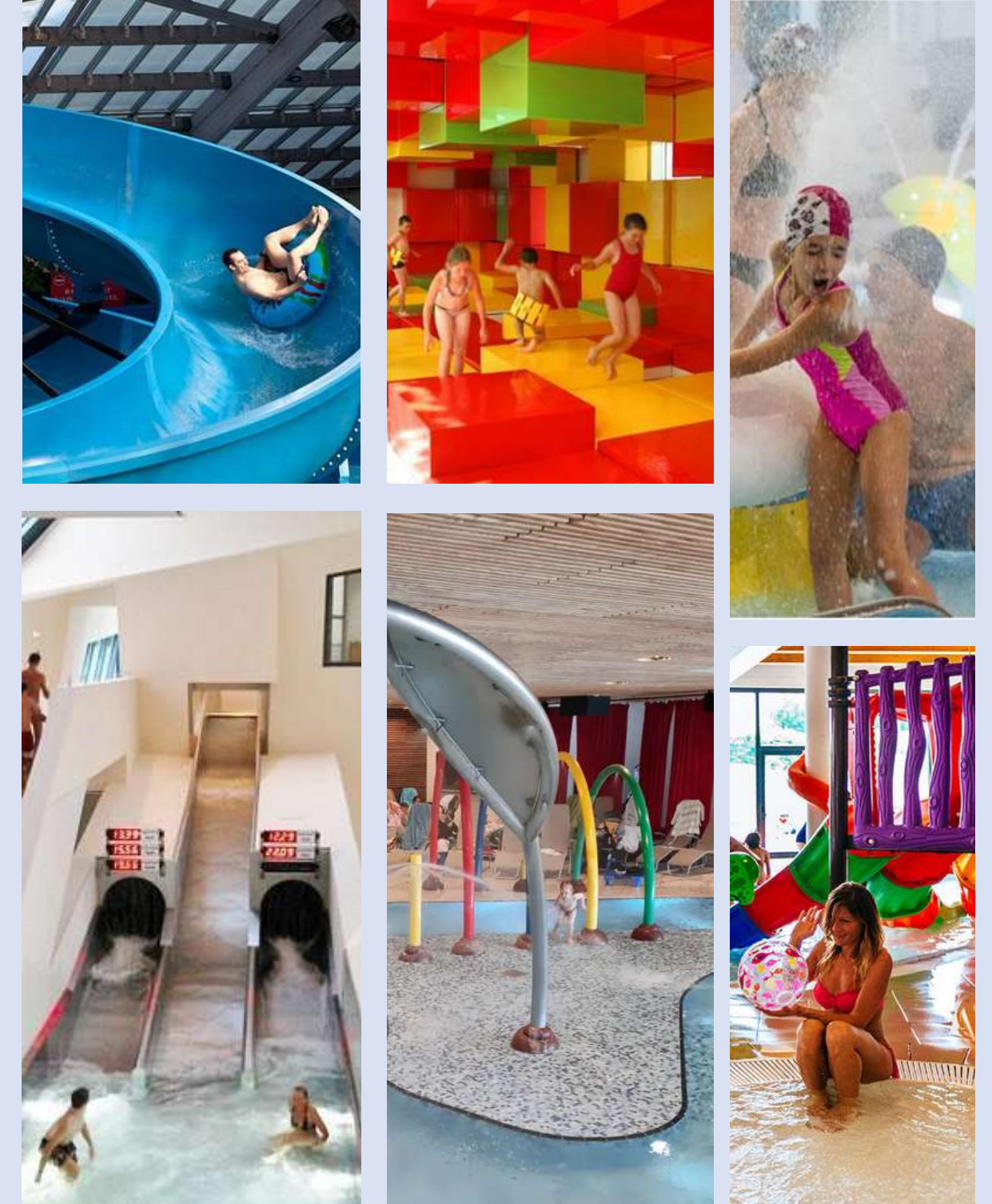
1: AVVICINAMENTO ALL'ACQUA



2: WELLNESS E BENESSERE



5: PARCO GIOCHI ACQUATICO



3: SALUTE E FISIOTERAPIA



4: PASSIONI STRAORDINARIE



24 Febbraio 2026
Ore 18:30-20:00

EMIT Feltrinelli

PISCINA ARGELATI: VERSO IL CENTRO BALNEARE (E OLTRE)

La copertura dell'impianto consentirà di utilizzare le vasche anche oltre il periodo estivo. Che tipo di attività e utilizzi vogliamo prevedere?



NUOVA
ARGELATI

COSA È EMERSO: SINTESI DELLA DISCUSSIONE IN ASSEMBLEA

Mantenere (e valorizzare) la funzione natatoria:

Non perdere il nuoto come attività centrale offerta dall'impianto, ma anzi arricchirla come spazio di supporto al quartiere e come luogo in cui inserire delle forme di educazione e apprendimento.

Accessibilità economica e sociale:

Un luogo pubblico con prezzi accessibili. Un presidio che serve a chi non ha alternative: famiglie, anziani, chi non può andare fuori Milano durante il periodo estivo. Ma anche un rifugio climatico nei periodi caldi.

Polifunzionalità delle vasche coperte:

Integrare al principale uso natatorio della piscina attività legate all'avvicinamento all'acqua e al benessere fisico e mentale (per esempio, una palestra e degli spazi dedicati al relax).

Valorizzazione degli spazi accessori alle vasche:

Ripensare il verde intorno alle vasche (e quindi le aree ombreggiate) e il solarium come spazi fruibili, non solo accessori alle vasche, e come luoghi di aggregazione e relax a se stanti.



RACCOLTA INPUT DAI PARTECIPANTI

Priorità 1:
Il tema emerge
con forte
intensità

Priorità 2:
Il tema è
presente ma è
secondario

Priorità 3:
Il tema è
accennato o
poco ricorrente

L'analisi integra gli input raccolti durante gli incontri pubblici attraverso due strumenti complementari: schede cartacee e mentimeter.

Che utilizzi prediligereste nelle vasche coperte?

Vasche per
nuoto libero

Corsi di
avvicinamento
ed educazione
all'acqua

Salute,
riabilitazione e
fisioterapia

Wellness e
benessere

Passioni
straordinari
e (apnea)

Parco giochi acquatico

Oltre a docce e spogliatoi, di quali spazi accessori sentite il bisogno?

Palestra e
spazio per
attività fisica
al chiuso

Area ristoro, bar
o spazi ad
uso sociale

Wellness,
relax e
percorsi
sensoriali

Spazi per
famiglie e
bambini

Attrezzature
dedicate a
persone con
disabilità

Spazi di
supporto alla
persona

Durante il periodo estivo, che tipo di centro balneare vi immaginate?

Luogo
accessibile
a livello
economico

Rifugio
climatico del
quartiere

Spazio
multifunzionale
aperto durante
tutto il giorno

Luogo sicuro
e di qualità
gestionale

Interazione
generazionale
e culturale

Spazio
diversificato
per età

LA GESTIONE A MILANOSPORT: UN PRESIDIO PUBBLICO

La gestione della futura Piscina Argelati sarà affidata a Milanospport, società partecipata del Comune di Milano specializzata nella gestione di impianti sportivi pubblici.

L'alta richiesta e domanda del mantenimento del carattere pubblico dell'impianto



Gestione professionale con esperienza consolidata sugli impianti natatori

Garanzia di accessibilità economica attraverso tariffe calmierate

Presidio continuativo e qualità del servizio a supporto dell'impianto



NON SONO (SOLO) UNA PISCINA

3 marzo 2026, 18:30 – 20:00, EMIT Feltrinelli

La ristrutturazione permetterà di creare spazi in cui inserire nuove funzioni sociali e culturali. Quali attività hanno più senso per il quartiere? In che modalità e orari possiamo prevederle?

L'incontro ha avuto come focus la definizione di nuovi usi e funzioni da inserire negli altri spazi della Piscina Argelati, con l'obiettivo di raccogliere proposte su funzioni e usi sociali e culturali compatibili.

Ma ha anche lavorato distinguendo tra aree esterne (es. solarium, spazio gioco, attività all'aperto) e aree interne, considerando che alcune superfici sono già destinate a funzioni essenziali (spogliatoi, reception, bar, altri servizi).

3 Marzo 2026

Ore 18:30-20:00

EMIT Feltrinelli

NON SONO

(SOLO) UNA

PISCINA

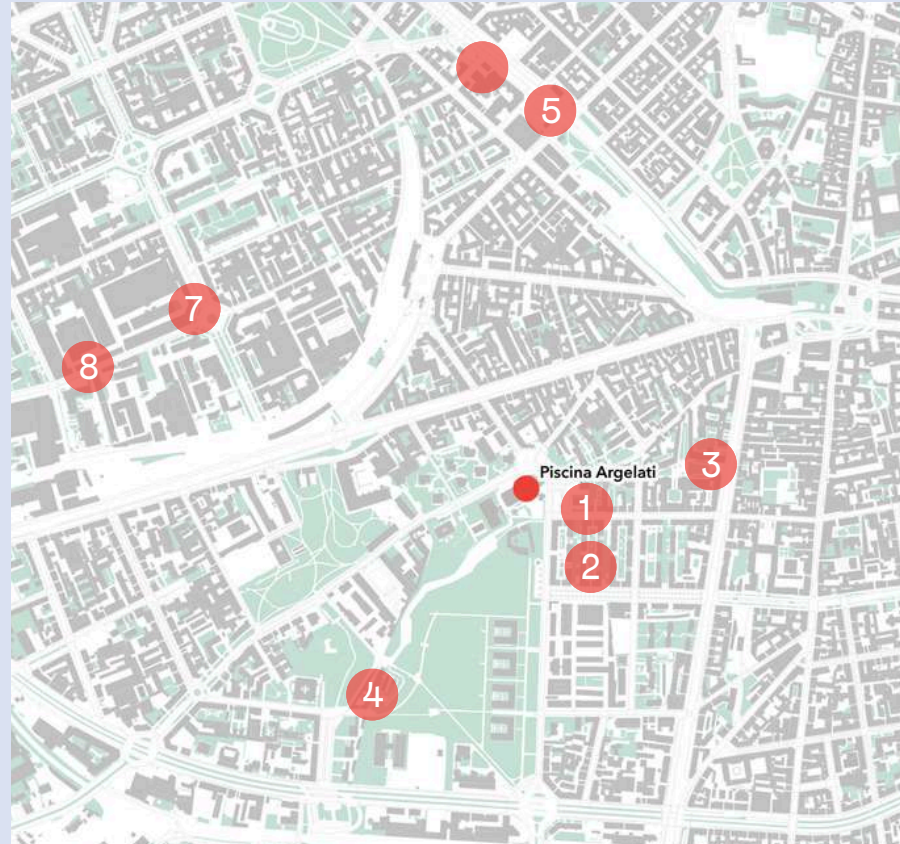
La ristrutturazione permetterà di creare spazi in cui inserire nuove funzioni sociali e culturali. Quali attività hanno più senso per il quartiere? In che modalità e orari possiamo prevederle?



NUOVA
ARGELATI

SIAMO PARTITI DALL'OFFERTA

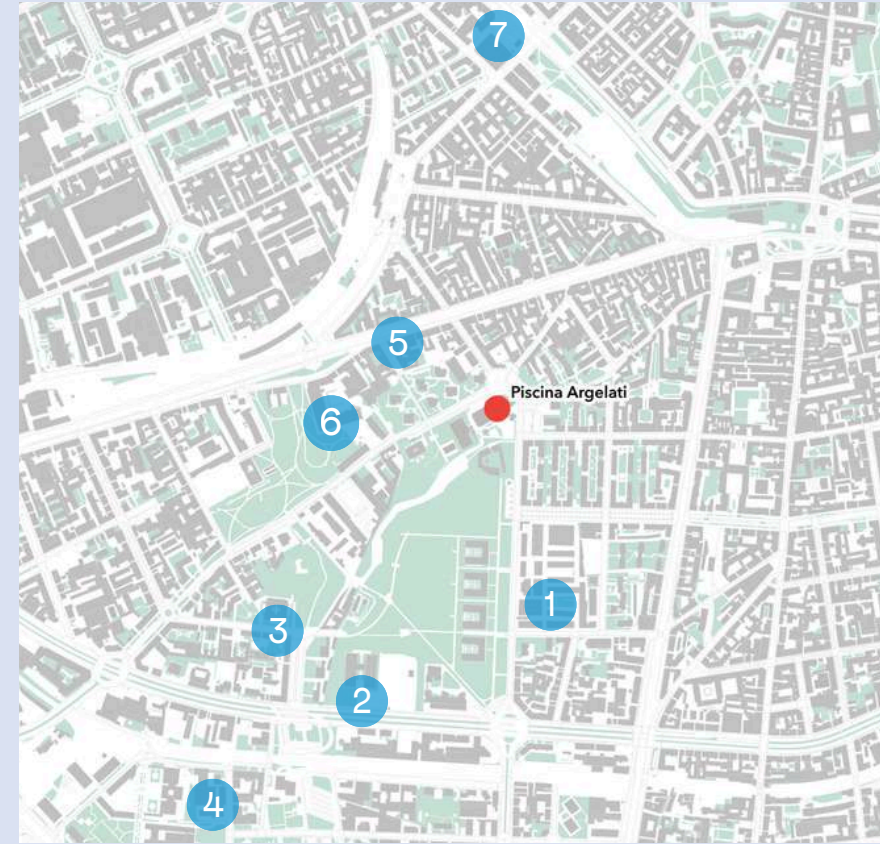
OFFERTA SOCIALE E CULTURALE



- 1 Poliambulatorio Gola
- 2 Spazio Aperto Servizi
- 3 Ex fornace
- 4 Arge lab
- 5 Open Casello
- 6 Associazione Portofranco
- 7 BASE
- 8 MUDEC

Nel raggio di 1 km dalla Piscina Argelati si concentrano diverse realtà attive sul panorama sociale e culturale. La futura Piscina Argelati può diventare: a) un presidio complementare per chi già opera nell'area; b) uno spazio condiviso per attività che oggi non hanno sede; c) un punto di connessione tra realtà che non si parlano.

OFFERTA EDUCATIVA



- 1 NABA - Università
- 2 IIS G. Giorgi
- 3 Scuola dell'infanzia comunale
- 4 IULM - Università
- 5 Kindergarten S. Maria al Naviglio
- 6 POLIMI Graduate School of Management
- 7 EMIT Feltrinelli

L'area concentra scuole di ogni ordine e grado, dalla prima infanzia fino all'università. La Piscina Argelati può diventare risorsa educativa condivisa per attività curricolari (nuoto scolastico, educazione motoria, etc.) ed extra-curricolari.

IPOTESI DI FUNZIONI SOCIALI ALTERNATIVE

Le ipotesi sono state considerate e discusse durante l'incontro:

1: ATTIVITÀ CULTURALI



2: EDUCAZIONE E FORMAZIONE



3: ATTIVITÀ COMMERCIALI



4: ATTIVITÀ AGGREGATIVE, LUDICHE



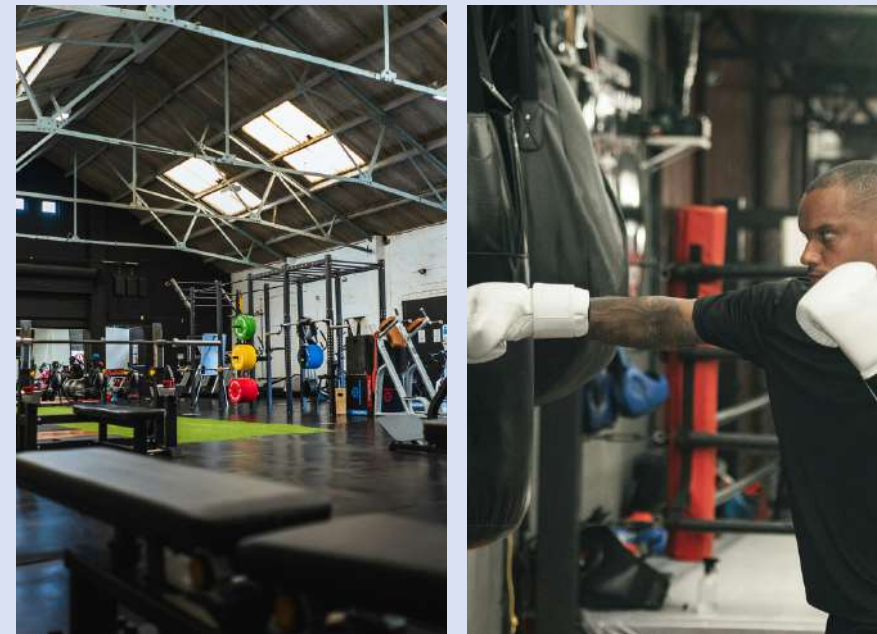
5: ECONOMIA CIRCOLARE



6: INCLUSIONE E WELFARE



7: SPORT E BENESSERE



8: SPAZI AD USO LIBERO



NON SONO

(SOLO) UNA

PISCINA

La ristrutturazione permetterà di creare spazi in cui inserire nuove funzioni sociali e culturali. Quali attività hanno più senso per il quartiere? In che modalità e orari possiamo prevederle?



NUOVA
ARGELATI

COSA È EMERSO: SINTESI DELLA DISCUSSIONE IN ASSEMBLEA

Terzo luogo per l'inclusione sociale

Creare uno spazio aggregativo dove persone con background diversi possano incontrarsi senza obbligo di consumo. Creare opportunità di mobilità sociale attraverso attività culturali e sociali.

Valorizzare attori sociali sul territorio

Creare degli spazi di valorizzazione e aggregazione per le numerosi associazioni culturali e sociali già presenti nell'intorno della struttura o nel Municipio.

Avere uno sguardo d'attenzione sui giovani

Costruzione di un nuovo polo o presidio per le fasce più giovani, potenziando il polo balneare con una dimensione educativa.

Accessibilità della struttura

Garantire la massima accessibilità alla Piscina Argelati, lavorando sugli aspetti fisici e sull'eliminazione di barriere sociali e culturali per farne un luogo aperto a tutta la città.



RACCOLTA INPUT DAI PARTECIPANTI

Priorità 1:
Il tema emerge
con forte
intensità

Priorità 2:
Il tema è
presente ma è
secondario

Priorità 3:
Il tema è
accennato o
poco ricorrente

L'analisi integra gli input raccolti durante gli incontri pubblici attraverso due strumenti complementari: schede cartacee e mentimeter.

A quali bisogni del quartiere potrebbero rispondere i nuovi spazi sociali e culturali della futura Piscina Argelati?

Spazio di
aggregazione del
quartiere

Spazio educativo per
giovani e adolescenti

Spazio
accessibile a
livello
economico

Spazio ibrido e
polifunzionale

Rifugio
climatico e
sportivo

Spazio educativo e
formativo

Se la Piscina Argelati fosse più di una piscina, quali funzioni sociali e culturali vorresti trovare nei suoi spazi?

Spazi ibridi
multifunzionali,
creativi e ludici

Programma
culturale ed eventi
gestiti da
associazioni

Palestra e
attività fisica
di diverso
genere

Servizi di
inclusione e
welfare, con
educatori

Economia
circolare e attività
commerciali

Solo
piscina

Come differenziare l'uso degli spazi durante la mattina, il pomeriggio e la sera?

Massima
flessibilità oraria
durante l'intera
giornata

Utilizzo serale per
eventi culturali e
spazio dopo
il lavoro

Differenziare per
fasce d'età

Differenziare
per stagioni

UNA PISCINA AL CENTRO DEL QUARTIERE

10 marzo 2026, 18:30 – 20:00, BASE Milano

Il cantiere dell'Argelati avrà un impatto anche sugli spazi esterni alla piscina. In che modo possiamo trasformarli in uno spazio pubblico più utile al quartiere?

L'incontro ha riguardato **lo spazio pubblico antistante la struttura**, anch'esso perimetrato nell'oggetto della riqualificazione di Piscina Argelati.

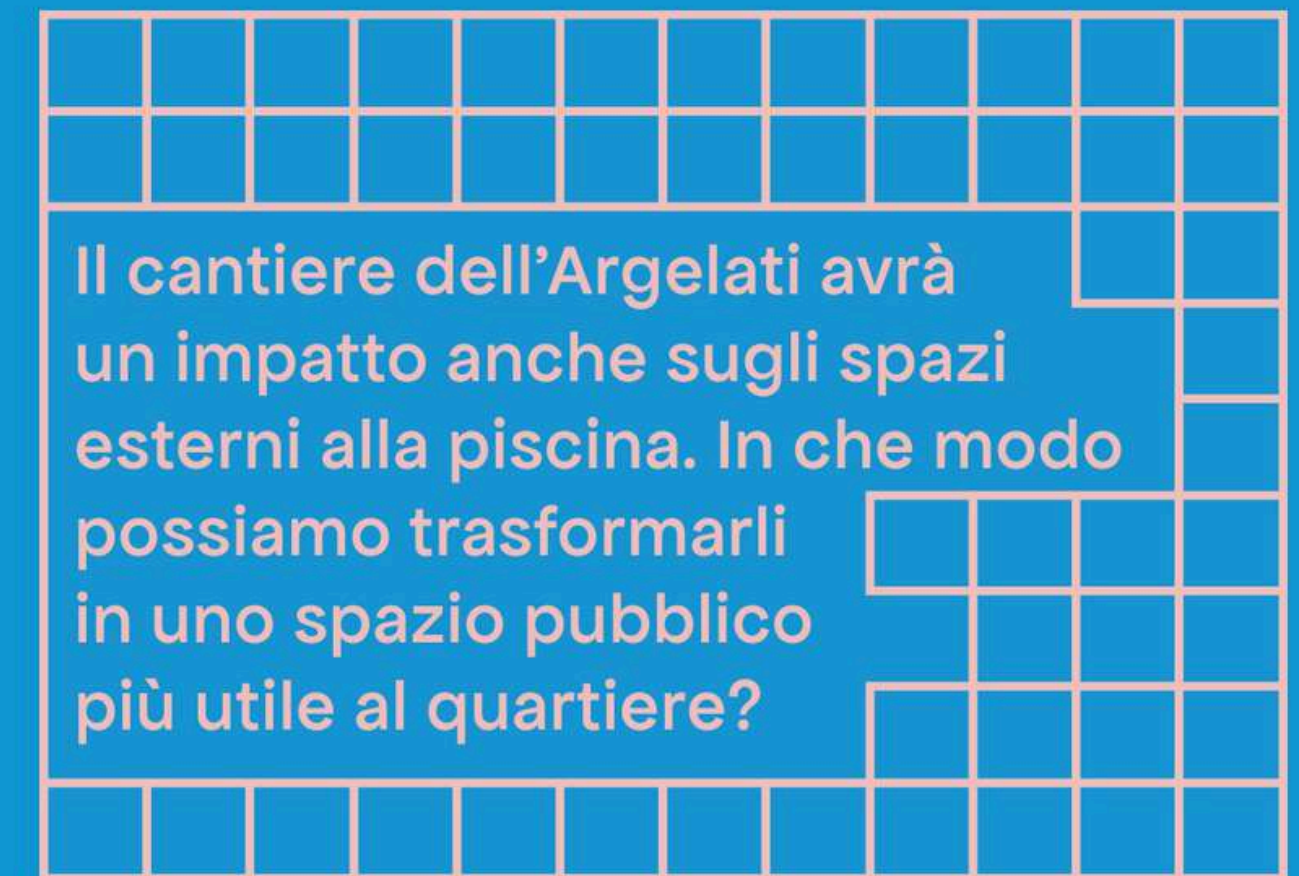
Il confronto ha avuto l'obiettivo di raccogliere indicazioni utili a rafforzare la **funzione pubblica dell'area circostante** l'impianto natatorio, anche attraverso interventi di urbanistica tattica e micro-regolazioni della viabilità per migliorare l'accessibilità e sicurezza degli spazi esterni e delle aree adiacenti alla struttura.

10 Marzo 2026

Ore 18:30-20:00

BASE Milano

UNA PISCINA AL CENTRO DEL QUARTIERE

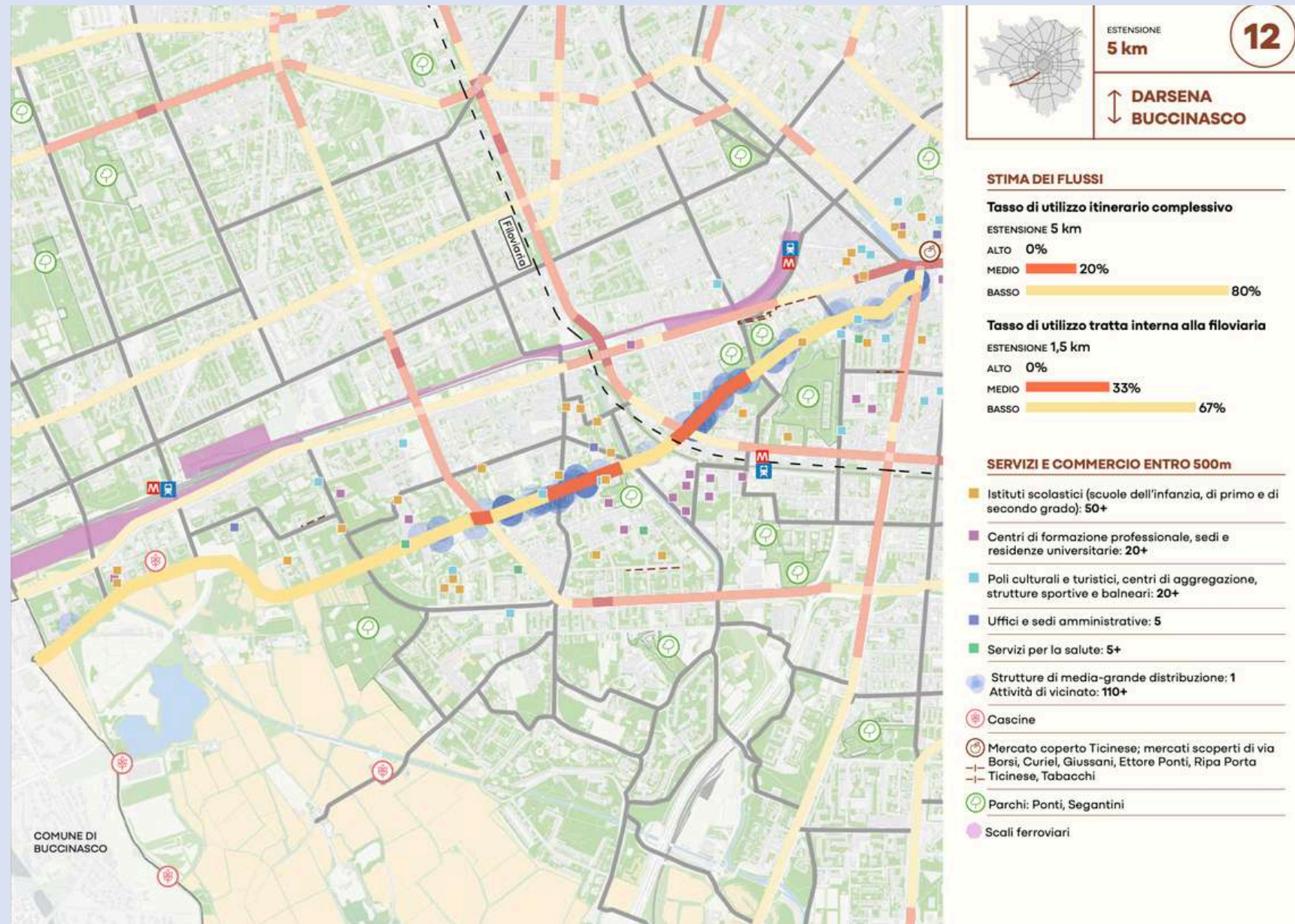


Comune di
Milano

NUOVA
ARGELATI

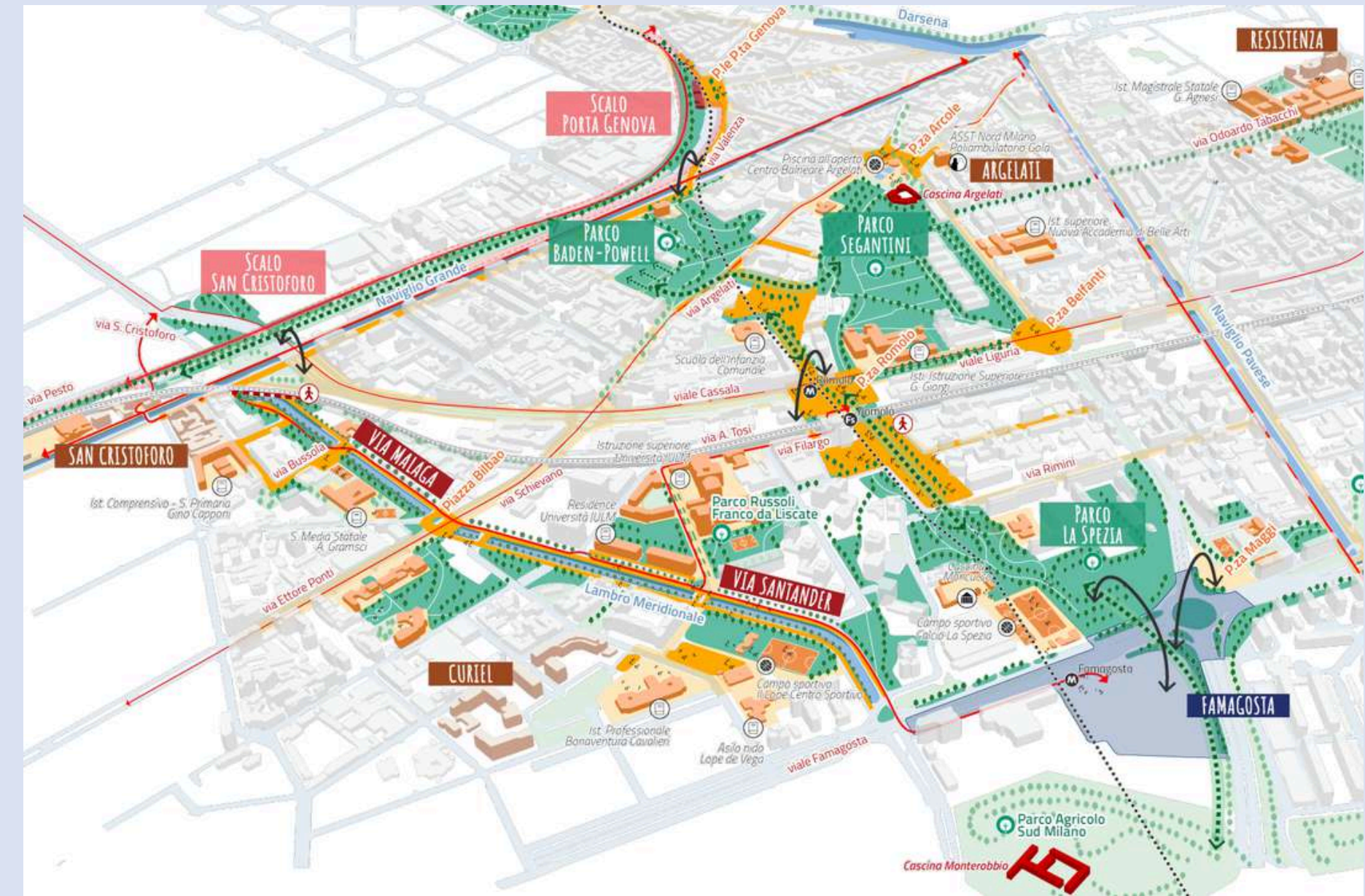
IL PRIMO TASSELLO DI UNA VISIONE INTEGRATA

möves – linee guida per la mobilità attiva



La mappa è stata estrapolata da il documento di indirizzo su pedonalità e ciclabilità, adottato nel 2025 dal Comune di Milano, che prevede il potenziamento dei percorsi ciclopedonali nell'area.

Atlante di quartiere: progetto bandiera



La mappa presenta una proposta di 'parco orbitale', che connette Argelati, Segantini, Baden-Powell e gli Scali ferroviari in un unico sistema verde. Una visione possibile anche grazie ad una serie di interventi di natura diversa.

UN PROGETTO CHE GUARDA OLTRE IL SUO PERIMETRO

L'Amministrazione comunale ha scelto di allargare l'intervento di riqualificazione della Piscina Argelati scegliendo che lo stesso intervento portasse con sé i principi di riqualificazione e rivitalizzazione ad una porzione del quartiere stesso.

In particolare, il progetto punta a riqualificare la piazza antistante la piscina, Piazza Arcole, lo spazio delle vie che confinano con il muro di Piscina Argelati (Via Argelati e Via Segantini) e, infine, l'area ad oggi destinata a parcheggio: da spazio per auto a piazza di quartiere.

Un impegno coerente anche con la più ampia strategia comunale di riqualificazione delle piazze nella città di Milano.



Piscina Argelati @Google Earth

UNA PISCINA AL CENTRO DEL QUARTIERE

Il cantiere dell'Argelati avrà un impatto anche sugli spazi esterni alla piscina. In che modo possiamo trasformarli in uno spazio pubblico più utile al quartiere?



NUOVA
ARGELATI

COSA È EMERSO: SINTESI DELLA DISCUSSIONE IN ASSEMBLEA

Piscina Argelati rappresenta un primo tassello

Mette a sistema un insieme di spazi di natura differente (parchi, scali ferroviari etc.) ed è quindi una prima opportunità per mettere a sistema.

Immaginare un collegamento con l'esterno

Immaginare che Piscina Argelati sia connessa sia con il suo intorno: la piazza antistante, i parchi, la cascina, il poliambulatorio, via Gola, etc.

Una piazza che funga da rifugio climatico

Viste le alte temperature durante il periodo estivo e visto l'utilizzo prevalente della piazza per auto, possibile de-pavimentazione con ridefinizione della piazza.

Una nuova piazza pubblica per il quartiere

Davanti alla piscina c'è uno spazio pubblico esteso che potrebbe essere oggetto di una riqualificazione coerente con quello della piscina.



RACCOLTA INPUT DAI PARTECIPANTI

Priorità 1:
Il tema emerge
con forte
intensità

Priorità 2:
Il tema è
presente ma è
secondario

Priorità 3:
Il tema è
accennato o
poco ricorrente

L'analisi integra gli input raccolti durante gli incontri pubblici attraverso due strumenti complementari: schede cartacee e mentimeter.

La riqualificazione può essere un primo tassello per connettere diversi spazi del quartiere. Quali percorsi mancano oggi?

Piste ciclabili e
percorsi
ciclopedonali

Connessioni con i
parchi circostanti

Potenziare la
pedonabilità
dell'area

Potenziare i
collegamenti del
trasporto pubblico

Connessione
con Cascina
Magolfa e
Roggia

Abbattimento
barriere fisiche

Immagina di attraversare o sostare nello spazio antistante la Piscina. Cosa vorresti poter fare? Cosa potrebbe essere migliorato?

Spazi d'ombra e di
protezione dal
caldo

Depavimentazione
della rotatoria

Spazi per
socializzare e
semplicemente
stare

Creare giochi
d'acqua

Sicurezza e
tranquillità

Utilizzo nelle
ore serali

QUESTIONARIO ONLINE

IL QUESTIONARIO AMPLIA E RADICA IL PERCORSO

468

Le risposte raccolte tramite il questionario online

55%

La percentuale di rispondenti che ha tra i 35-54 anni

60%

Abita entro 15 minuti a piedi o in bici da Argelati

Durante il percorso è stato aperto un questionario online alla cittadinanza, che ha raccolto **468 risposte in tre settimane**. Più che aggiungere nuovi temi, il questionario ci aiuta a capire quanto alcuni bisogni siano diffusi.

Il profilo dei rispondenti conferma un **radicamento territoriale forte**: oltre la metà ha tra 35 e 54 anni, il 60% abita entro 15 minuti dalla piscina, e la grande maggioranza frequenta l'area quotidianamente. Il questionario ha quindi allargato significativamente la base del percorso, intercettando soprattutto un pubblico adulto e di prossimità.

DOMANDA Cosa rende, per te, una piscina davvero pubblica? Come ti immagini la Piscina Argelati in futuro?

TIPOLOGIA Domanda aperta

LETTURA DATI Per i cittadini, una piscina è pubblica quando tutti possono permettersela, raggiungerla facilmente e trovarla pulita.

TOP 3 VALORI INDIVIDUATI:

1: Accessibilità economica

215 menzioni

2: Pulizia e igiene

144 menzioni

3: Apertura estesa e orari ampi

86 menzioni

Rispondenti: 468

Nota metodologica: 1,2,3 sono le priorità in ordine di frequenza. I numeri indicano quante persone hanno selezionato/menzionato ciascuna opzione. Nelle domande a scelta multipla era possibile selezionare più opzioni.

DOMANDA Nell'ipotesi in cui le vasche fossero coperte, quale tipologia di attività favoriresti?

TIPOLOGIA Scelta multipla (max 2)

LETTURA DATI Con la copertura, i cittadini immaginano una piscina dedicata prima di tutto all'apprendimento, poi al benessere e alla salute.

TOP 3 VALORI INDIVIDUATI:



Rispondenti: 468

Nota metodologica: 1,2,3 sono le priorità in ordine di frequenza. I numeri indicano quante persone hanno selezionato/menzionato ciascuna opzione. Nelle domande a scelta multipla era possibile selezionare più opzioni.

DOMANDA Pensando alla stagione estiva, che tipo di centro balneare ti immagini? Cosa miglioreresti rispetto all'Argelati che abbiamo conosciuto in passato?

TIPOLOGIA Domanda aperta

LETTURA DATI Tre priorità per l'estate: più spazio, più ombra, più pulizia.

PRIORITÀ PER IL CENTRO ESTIVO:

1: Verde e ombra

116 menzioni

2: Pulizia e manutenzione

111 menzioni

3: Spazi per famiglie e bambini

64 menzioni

Rispondenti: 468

Nota metodologica: 1,2,3 sono le priorità in ordine di frequenza. I numeri indicano quante persone hanno selezionato/menzionato ciascuna opzione. Nelle domande a scelta multipla era possibile selezionare più opzioni.

DOMANDA A quali bisogni potrebbero rispondere i nuovi spazi sociali della Piscina Argelati?

TIPOLOGIA Domanda aperta

LETTURA DATI Gli spazi sociali devono rispondere prima di tutto al bisogno di stare insieme.

3 PRINCIPALI BISOGNI EMERGENTI:



Rispondenti: 390/468

Nota metodologica: 1,2,3 sono le priorità in ordine di frequenza. I numeri indicano quante persone hanno selezionato/menzionato ciascuna opzione. Nelle domande a scelta multipla era possibile selezionare più opzioni.

DOMANDA Nello specifico, quali funzioni sociali e culturali vorresti trovare, oltre ad una caffetteria aperta al quartiere?

TIPOLOGIA Scelta multipla (max 2)

LETTURA DATI Non una piscina con "qualche attività collaterale", ma un presidio multifunzionale. Un luogo dove si nuota, si fa yoga, si va a teatro, si portano i bambini, si lavora in coworking, si frequenta l'associazione del quartiere. Tutto insieme, nello stesso posto.

DUE PRIORITÀ DOMINANTI:



Rispondenti: 468

Nota metodologica: 1,2,3 sono le priorità in ordine di frequenza. I numeri indicano quante persone hanno selezionato/menzionato ciascuna opzione. Nelle domande a scelta multipla era possibile selezionare più opzioni.

DOMANDA Come immagini che cambino le attività della Piscina Argelati nel corso della giornata? Per cosa utilizzeresti gli spazi nella fascia serale?

TIPOLOGIA Domanda aperta

LETTURA DATI La sera la piscina deve diventare spazio di aggregazione sociale e culturale, non solo sportivo. Le parole ricorrenti sono: "incontro", "comunità", "socialità", "aggregazione".

3 IDEE PER LE FUNZIONI SERALI:



1: Sera (eventi, spettacoli e musica)



2: Nuoto e palestra attivi fino a tardi



3: Ristorazione e aperitivo

Rispondenti: 468

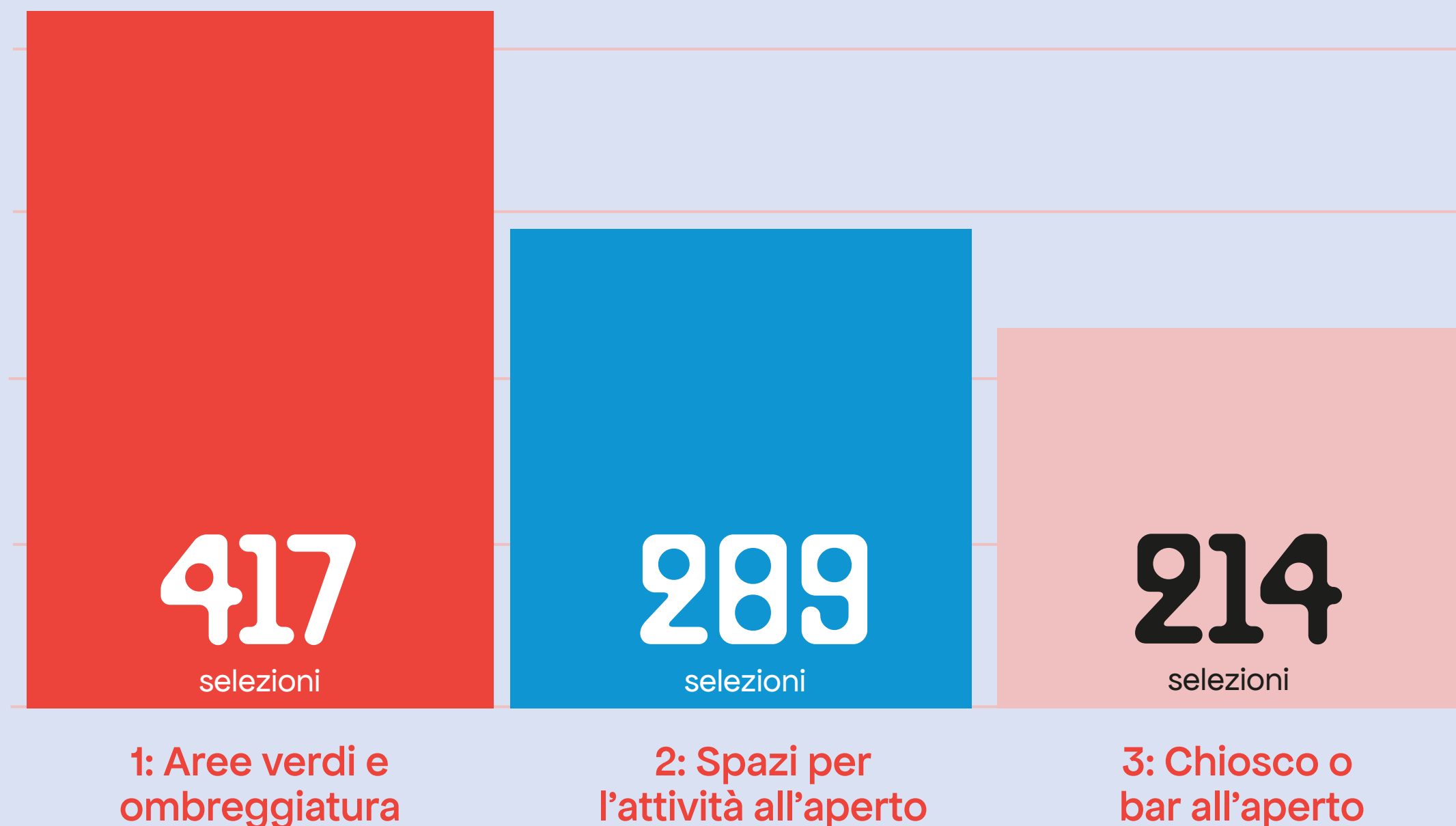
Nota metodologica: 1,2,3 sono le priorità in ordine di frequenza. I numeri indicano quante persone hanno selezionato/menzionato ciascuna opzione. Nelle domande a scelta multipla era possibile selezionare più opzioni.

DOMANDA Come possiamo migliorare lo spazio pubblico intorno alla Piscina Argelati?

TIPOLOGIA Scelta multipla (max 2)

LETTURA DATI Lo spazio antistante viene soprattutto immaginato come luogo di refrigerio dal caldo estivo.

DUE PRE-REQUISITI:



Rispondenti: 468

Nota metodologica: 1,2,3 sono le priorità in ordine di frequenza. I numeri indicano quante persone hanno selezionato/menzionato ciascuna opzione. Nelle domande a scelta multipla era possibile selezionare più opzioni.

DOMANDA Come immagini possano migliorare i collegamenti tra la Piscina ed il sistema dei parchi che la circondano?

TIPOLOGIA Domanda aperta

LETTURA DATI La richiesta più forte è la rete ciclabile (41.5%): i cittadini vogliono attraversare i tre parchi in bici senza dover uscire sulla strada, in un sistema verde continuo e sicuro.

INTERVENTI PIÙ RICHIESTI:

1: Percorsi ciclabili

194 menzioni

2: Percorsi pedonali

96 menzioni

3: Verde e natura

66 menzioni

Rispondenti: 468

Nota metodologica: 1,2,3 sono le priorità in ordine di frequenza. I numeri indicano quante persone hanno selezionato/menzionato ciascuna opzione. Nelle domande a scelta multipla era possibile selezionare più opzioni.

CONTRIBUTI SCRITTI

CHE COSA AGGIUNGONO I CONTRIBUTI SCRITTI

Durante tutto il percorso è stata aperta un'email dedicata e, durante gli incontri pubblici, sono stati raccolti dei contributi scritti - dal titolo 'La tua idea per l'Argelati'.

I contributi scritti non aggiungono nuove vocazioni prevalenti, ma mappano una prima rete di attori interessati a contribuire alle future fasi di attivazione, programmazione e gestione della Piscina. Alcuni confermano istanze pubbliche, altri avanzano proposte puntuali, altri ancora offrono competenze, reti e disponibilità alla collaborazione.

Più che indicare cosa deve diventare la Piscina, questi contributi mostrano chi potrebbe volerci stare dentro, attorno o accanto nelle fasi successive.

nuova.Argelati@Comune.Milano.it

INVIA

EMERGE UNA DISPONIBILITÀ A CONTRIBUIRE

COMITATO NAVIGLI

Chiede di mantenere la Piscina pubblica, accessibile e aperta anche d'inverno, con attività rivolte soprattutto a residenti, giovani e categorie fragili, e mette al centro il **tema dei costi di gestione e del rischio di affidamento a privati.**

TEATRO LINGUAGGICREATIVI

Propone una sala teatrale dentro la struttura e si **candida esplicitamente alla futura assegnazione e gestione dello spazio**, collegando la proposta a usi serali, socialità di quartiere e programmazione culturale.

ORCHESTRA SINFONICA MILANO

Esprime la disponibilità a **contribuire alla programmazione con attività musicali e iniziative rivolte anche a bambini e famiglie.**

ASSOCIAZIONE PARCO SEGANTINI

Propongono una **visione integrata della Piscina come cuore di un sistema più ampio di spazi pubblici, servizi, socialità e connessioni** con Cascina Magolfa, Roggia Boniforti, Parco Segantini e Giardini Argelati, immaginando forme di collaborazione tra cittadinanza e amministrazione.

FONDAZIONE DUDE

Con il progetto C.A.S.A. Argelati si propone come **partner operativo per la gestione culturale e sociale della futura Piscina**, immaginandola come centro civico contemporaneo aperto tutto l'anno, con eventi culturali, sport urbani, laboratori per giovani, attività di quartiere e un ecosistema di usi complementari.

VINCOLI E INDIRIZZI DELL'AMMINISTRAZIONE COMUNALE

VINCOLI NORMATIVI E PROGETTUALI

Il progetto di riqualificazione della Piscina Argelati si sviluppa in un **contesto caratterizzato da vincoli normativi e progettuali**, da considerare durante le fasi di ascolto e rispettare nelle future fasi di progettazione. I principali vincoli identificati sono:

VINCOLI NORMATIVI

VINCOLO DEI NAVIGLI:

Tutela e valorizzazione di tutti gli spazi pubblici e privati compresi tra il Naviglio Grande e il Naviglio Pavese, inclusi i corsi d'acqua derivanti come le rogge.

VINCOLO DI TUTELA DELLE ACQUE:

La Roggia Boniforti impone due limiti: non è possibile coprire le vasche, ed è prevista una fascia di inedificabilità assoluta di 4 metri dal bordo della roggia.

VINCOLO MONUMENTALE (TUTELA PREVENTIVA):

Le vasche, costruite nel 1915, sono sottoposte a tutela preventiva in attesa del riconoscimento ufficiale come bene di interesse culturale. La forma originale deve essere preservata, ma sono ammesse modifiche removibili e variazioni di profondità.

INDIRIZZO DI TUTELA COMUNALE:

Il Comune intende preservare l'architettura di Arrigo Arrighetti: gli edifici originali degli anni '50, i materiali e, per quanto possibile, percorsi e verde.

VINCOLI PROGETTUALI

NATURA DELL'IMPIANTO:

La struttura mantiene la sua funzione di impianto natatorio, con offerta principalmente non agonistica. L'uso sportivo rimane possibile in base alle esigenze del territorio o di Milanosport.

PERIMETRO DELL'IMPIANTO:

Il perimetro storico dell'impianto è vincolante. Le relazioni con il Parco Argelati devono rispettare i confini originali.

INDIRIZZI DELL'AMMINISTRAZIONE

Il progetto di riqualificazione della Piscina Argelati si sviluppa attorno anche ad una serie di indirizzi politici e progettuali che l'Amministrazione vuole portare avanti rispetto a questo progetto.

PRESERVARE L'ARCHITETTURA DI ARRIGO ARRIGHETTI

Inclusi gli edifici originali, i materiali scelti, e per quanto possibile percorsi e verde, compatibilmente con la progettazione e la messa a norma dell'impianto.

MANTENERE LA VOCAZIONE DI IMPIANTO NATATORIO

Non essere pensata principalmente come impianto sportivo agonistico.

ESTENDERE L'USO PER ALMENO 9 MESI L'ANNO

Apertura dell'impianto almeno su tre stagioni su quattro, anche attraverso una copertura mobile o apribile delle vasche.

AFFIANCARE AL SERVIZIO NATATORIO UNA FUNZIONE SOCIALE

Inserimento di un ulteriore servizio di carattere sociale, utile anche a garantire un presidio più continuativo del sito durante l'anno e a rafforzarne il ruolo pubblico.

VALORIZZARE LO SPAZIO PUBBLICO ANTISTANTE LA PISCINA

Ipotesi di riqualificare Piazza Arcole e il parcheggio scoperto, oltre allo spostamento della Roggia Boniforti verso via Argelati e il parco.

AFFIDARE LA GESTIONE DELL'IMPIANTO A MILANOSPORT

La gestione dell'impianto natatorio sarà affidata a Milanosport, società partecipata del Comune, per garantire il carattere pubblico, l'accessibilità economica e la qualità del servizio.

**CONCLUSIONI: INDIRIZZI
PER IL DIP E INDICAZIONI
DI ORIENTAMENTO
PER L'AZIONE
DELL'AMMINISTRAZIONE**

DAL DETTAGLIO ALLA SINTESI

Vorremmo che la futura Piscina Argelati fosse:

IN GENERALE

Una piscina da utilizzare almeno d'estate, idealmente tutto l'anno.

Una piscina che offra anche altri servizi, ma senza snaturare la sua origine di centro balneare estivo.

VASCHE

Uno spazio dove praticare il nuoto libero.

Un luogo dove posso trovare attività e corsi per imparare a stare nell'acqua o nuotare.

Delle vasche dedicate al wellness e benessere.

SPAZI COMPLEMENTARI

Un luogo con più funzioni sociali che commerciali.

Degli spazi sociali che supportino la salute fisica fuori dall'acqua.

Degli spazi per stare, incontrarsi e mangiare.

Più verde, con spazi d'ombra e di 'solievo', soprattutto durante il periodo estivo.

GESTIONE

Uno spazio aperto anche la sera.

Una piscina che abbia degli spazi attivati da associazioni del quartiere.

Uno spazio dove praticare strategie educative per inclusione sociale giovanile.

SPAZIO ESTERNO

Un luogo raggiungibile tramite percorsi pedonali e ciclabili sicuri.

Uno spazio accessibili da una piazza pubblica.

Una piazza antistante la piscina ricca di sedute, verde e spazi ombreggiati.

DALLE IDEE AL PROGETTO

Questo schema incrocia quanto un tema è emerso con forza nel percorso (asse verticale) con quanto può essere tradotto in progetto nel rispetto dei vincoli esistenti e degli indirizzi dell'Amministrazione Comunale (asse orizzontale).

In alto a destra, le priorità per il concorso di progettazione della futura Piscina Argelati.

FORZA

<p>Alta forza Bassa compatibilità</p> <p>Sinergia con la Cascina Magolfa Potenziamento piste ciclabili di quartiere Creare una piscina per i tuffi Connessione con i parchi circostanti Integrazione con il sistema Navigli</p>	<p>Alta forza Alta compatibilità</p> <p>Vasche coperte Nuoto libero, corsi di avvicinamento all'acqua e wellness Spazi per lo stare Spazi per i giovani Spazi verdi e ombra Creare una piazza pubblica</p>
<p>Inserimento di usi commerciali Piscina per passioni straordinarie (sub, apnea) Destinare una parte a teatro</p> <p>Bassa forza Bassa compatibilità</p>	<p>Valorizzazione valore storico della Piscina Utilizzi serali della piscina Utilizzo di materiali sostenibili</p> <p>Bassa forza Alta compatibilità</p>

OLTRE IL CONFINE DEL PERCORSO: INDICAZIONI

Non tutto ciò che è emerso può essere tradotto in indicazioni per il concorso di progettazione. Alcuni temi riguardano le connessioni territoriali più ampie e le collaborazioni da costruire dopo la realizzazione dell'opera.

CONNESSIONI TERRITORIALI:

- Creare un sistema interconnesso con i parchi circostanti (Segantini, Baden-Powell, Argelati).
- Sviluppare un percorso ciclabile e pedonale da un Naviglio all'altro.
- Connettere la riqualificazione di Piscina Argelati con il percorso di riqualificazione di Cascina Magolfa.

ATTIVAZIONI FUTURE:

- Creare connessioni solide e attive con altri centri culturali e sociali localizzati nel quartiere.
- Immaginare un progetto di riqualificazione della Piscina Argelati che consideri anche una proposta di educativa di strada.
- Programmazione culturale e sociale da co-costruire con il territorio (vista anche la disponibilità di associazioni e comitati a contribuire: Teatro Linguaggi Creativi, Fondazione Dude, Associazione Parco Segantini, Orchestra Sinfonica).

INDICAZIONI PER IL PROGETTO E MONITORAGGIO

Il percorso ha fatto emergere alcune indicazioni operative per la fase di cantiere e per il coinvolgimento della cittadinanza durante i lavori, al fine di mantenere vivo il dialogo attivato con il territorio.

Cantierizzazione per fasi per consentire di anticipare subito alcune funzioni sociali e prima possibile l'apertura di almeno una vasca scoperta

Favorire un programma di usi temporanei nei primi anni del cantiere

Creazione di percorso di monitoraggio che coinvolga alcune delle realtà del quartiere per seguire i lavori di trasformazione nel corso del tempo

