

Milano



Comune
di Milano

PROPOSTA DI DELIBERAZIONE DI CONSIGLIO COMUNALE n. 1535/2023

Approvazione delle modifiche alle previsioni del Piano dei Servizi ai sensi dell'art. 9 comma 15 LR 12/2005 e smi per la realizzazione di servizi pubblici e di interesse pubblico generale al fine di rendere urbanisticamente conformi le aree di via Pacuvio - via Giampietrino (Bovisa Goccia) alla realizzazione della "Corniche"

SETTEMBRE 2023



INQUADRAMENTO TERRITORIALE



RIFERIMENTI NORMATIVI

Legge Regionale 11 marzo 2005, n. 12

Capo II - Pianificazione Comunale per il Governo del Territorio

Art. 9 (Piano dei Servizi)

Comma 15 - La realizzazione di attrezzature pubbliche e di interesse pubblico o generale, diverse da quelle specificamente previste dal piano dei servizi, non comporta l'applicazione della procedura di variante al piano stesso ed è autorizzata **previa deliberazione motivata del consiglio comunale.**

Piano di Governo del Territorio

Approvato con Deliberazione CC n. 34/2019 – Pubblicato su BURL n. 6/2020

Art. 5 – Norme di attuazione Piano dei Servizi

Comma 5 - La modifica della previsione dei servizi del verde urbano, delle infrastrutture per la mobilità e dei depositi dei trasporti metropolitani di nuova previsione ad altra pertinenza indiretta o per la realizzazione di servizi pubblici e di interesse pubblico o generale è autorizzata **previa deliberazione motivata del Consiglio Comunale**, ai sensi dell' art. 9 comma 15 della L.R. 12/2005

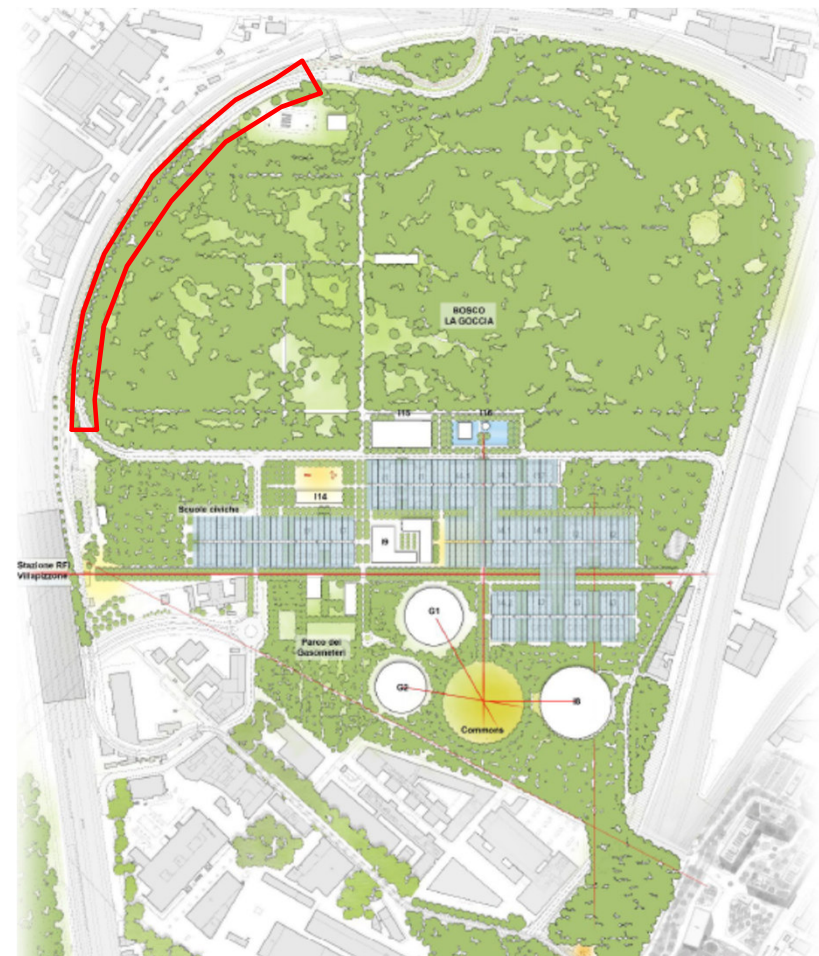
MOTIVAZIONI ISTANZA

La "corniche", all'interno di Bovisa Goccia, è un'opera prevista dal masterplan allegato al Protocollo di intesa sottoscritto (settembre 2022) tra Comune di Milano, Politecnico di Milano, Ministero delle Infrastrutture e della Mobilità Sostenibili, il Ministero dell'Università e della Ricerca, la Regione Lombardia, Ferrovie Nord Milano e Rete Ferroviaria Italiana, e oggetto del finanziamento (correlato al PNRR) approvato con d.m. 31 agosto 2022, che ha stanziato a favore del Comune di Milano la somma di 51.980.000 Euro per interventi da attuarsi all'interno dell'area denominata Bovisa La Goccia.

La «corniche» è una strada carrabile affiancata da un percorso ciclopedonale che, immersa nel verde, riqualificherà parte della via Giampietrino, sostituirà l'attuale via Pacuvio e poi proseguirà, come semplice percorso di servizio, all'interno del così detto Bosco della Goccia. Parte dalla rotonda al termine del sottopasso di via degli Ailanti, in modo da favorire la connessione con il nuovo percorso ciclopedonale previsto dal Masterplan, detto "diagonale sud".

Proseguirà verso nord, fino a collegarsi con la nuova strada veicolare del Campus Nord, la quale delimita il bordo meridionale del Bosco. Procedendo verso est, la strada si affiancherà all'attuale via Pacuvio, raggiungendo così la parte settentrionale della Goccia.

Un aspetto importante della realizzazione di Corniche è la sua collocazione a fianco della via esistente. L'attuale via Pacuvio sarà soggetta a demolizione, ma nel transitorio il suo sedime sarà riqualificato e recuperato a verde. Questo apre la strada per la futura realizzazione della metrotramvia 7. Sul lato interno della Corniche un percorso ciclopedonale conetterà il bosco della Goccia con i quartieri a nord, dando continuità alla rete di percorsi ciclopedonali che dalla Goccia raggiungeranno via Chiasserini. Il muro di recinzione sarà demolito, aprendo la vista verso il bosco, mentre sul lato esterno sarà piantumato un filare di alberi.

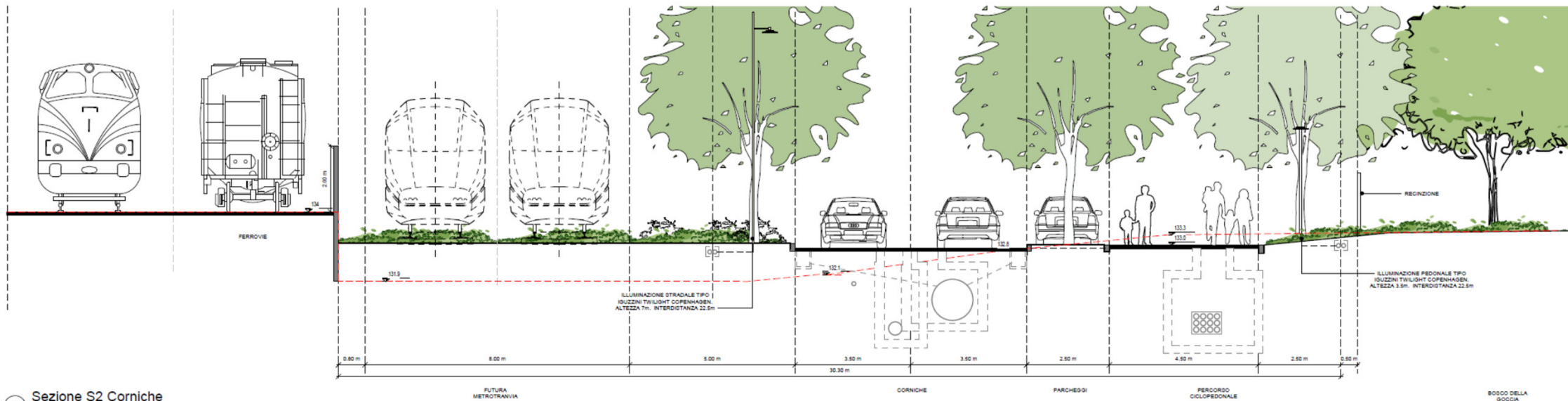


IPOTESI PROGETTUALE “Corniche”



IPOTESI PROGETTUALE "Corniche"

1 Sezione S1 Corniche
1:50



Sezione S2 Corniche

INQUADRAMENTO URBANISTICO

Per l'attuazione del progetto **“Corniche”** la destinazione delle aree comportano la necessità di variare la disciplina del Piano dei Servizi come segue:

- nella **Tav. S.01 “I Servizi Pubblici e di interesse pubblico o generale”**: per l'area individuata catastalmente al Foglio 93 mappale 271 parte, eliminazione della classificazione relativa a “Infrastrutture tecnologiche e per l'ambiente”, senza indicare altra destinazione nella medesima tavola e inserimento della classificazione relativa a “Aree per la mobilità stradale di nuova previsione (pertinenze indirette)”, nella tavola S.02 “Il sistema del verde urbano e delle infrastrutture per la mobilità” del Piano dei Servizi;
- nella **Tav. S.02 “Sistema del verde urbano e delle infrastrutture per la mobilità”**: per l'area individuata catastalmente al Foglio 93 mappali 271 parte, 18, 270 parte, 208, 204, area incensita tra i mappali 204 e 208, 233 parte, eliminazione della classificazione relativa a “Verde urbano di nuova previsione (pertinenze indirette)” e inserimento della classificazione “Aree per la mobilità stradale di nuova previsione (pertinenze indirette)” nella medesima tavola;

MODIFICHE AL PIANO DEI SERVIZI – TAV. S.01

PGT Piano di Governo del Territorio

ALLEGATO A
Piano dei Servizi
ESTRATTO

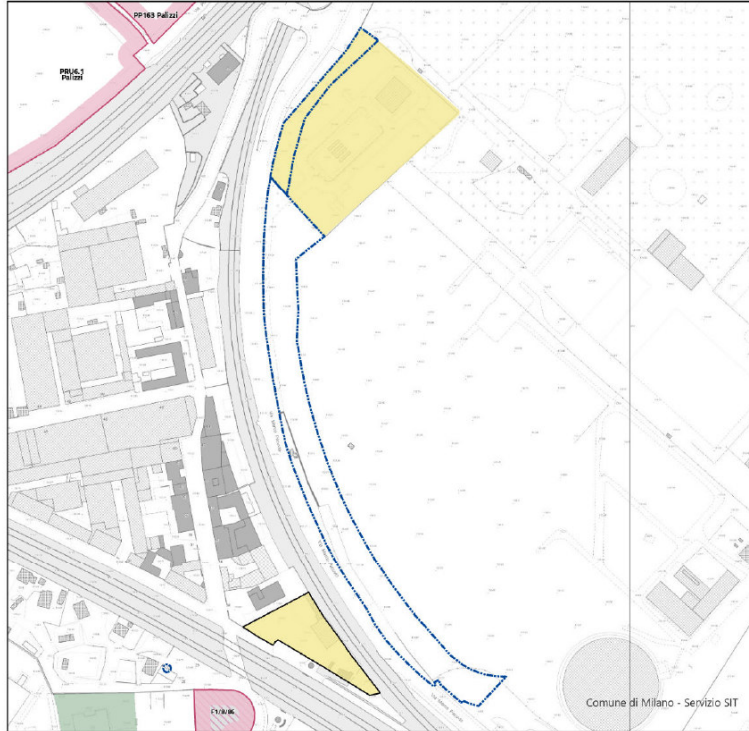
Assessorato Rigenerazione Urbana
Direzione Rigenerazione Urbana
Area Pianificazione Urbanistica Generale

S.01/1 Nord Ovest

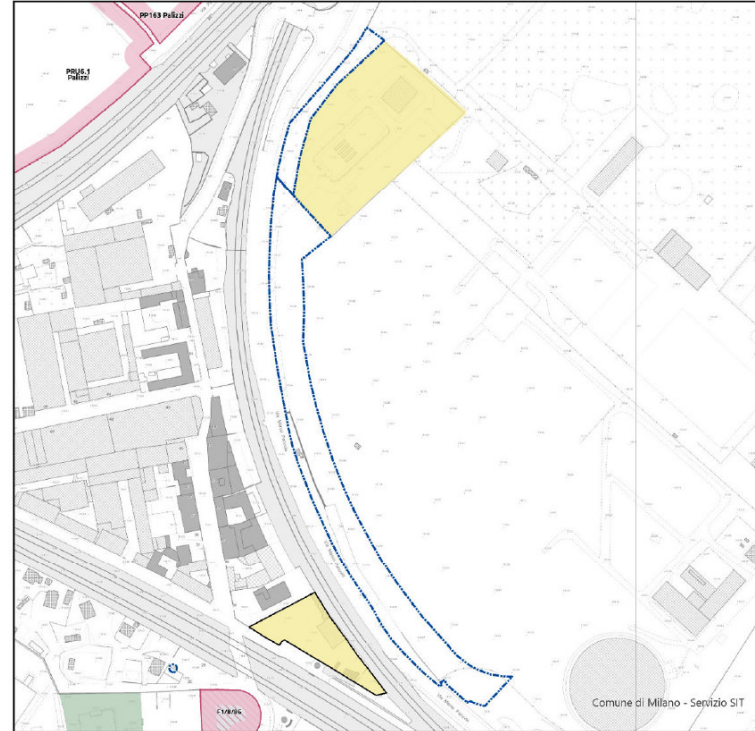
I Servizi Pubblici e di interesse pubblico o generale

Area Bovisa

Stralcio della TAV S.01 I Servizi Pubblici e di interesse pubblico o generale - PGT VIGENTE




Stralcio della TAV S.01 I Servizi Pubblici e di interesse pubblico o generale - PGT MODIFICATO



I servizi pubblici e di interesse pubblico o generale esistenti

 Infrastrutture tecnologiche e per l'ambiente

 Area oggetto di modifica

Il Direttore dell'Area Pianificazione Urbanistica Generale
Arch. Marino Bottini
(firmato digitalmente)

Il Direttore dell'Area Pianificazione Attuativa 2
Arch. Paolo Guido Riganti
(firmato digitalmente)

scala 1 : 2.500



MODIFICHE AL PIANO DEI SERVIZI – TAV. S.02

PGT Piano di Governo del Territorio

ALLEGATO B
Piano dei Servizi
ESTRATTO

Assessorato Rigenerazione Urbana
Direzione Rigenerazione Urbana
Area Pianificazione Urbanistica Generale

S.02/1 Nord Ovest





Il sistema del verde urbano e delle infrastrutture per la mobilità

Area Bovisa

Stralcio della TAV S02 | Il sistema del verde urbano e delle infrastrutture per la mobilità - VIGENTE

Stralcio della TAV S02 | Il sistema del verde urbano e delle infrastrutture per la mobilità - MODIFICATO



-  Aree per la mobilità stradale di nuova previsione (pertinenze indirette)
-  Infrastrutture viarie esistenti
-  Verde di nuova previsione (pertinenze indirette)
-  Area oggetto di modifica

Il Direttore dell'Area Pianificazione Urbanistica Generale
Arch. Marino Bottini
(firmato digitalmente)

Il Direttore dell'Area Pianificazione Attuativa 2
Arch. Paolo Guido Riganti
(firmato digitalmente)

scala 1 : 2.500

